

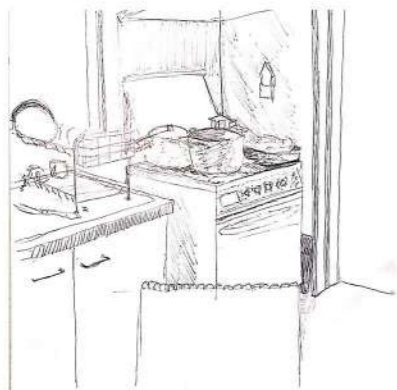
Contención lumínica que limita el hacer.

Antes: Preparación de ingredientes



En preparación para el quehacer, el pollo se descongela dentro de la olla. La luz cae sobre la cocina desperfilando con su destello en mango y la bolsa, una luz resplandeciente que decanta en la estrechez de la esquina, creando lo íntimo en el espacio. Entonces la luz perfila la cocina en su transición de matices hasta llegar a lo estrecho. Diferencia de contraste que conjugan el perfil en lo sombrío.

Un prepararse para el quehacer, el pollo se descongela dentro de la olla. La luz cae sobre la cocina desperfilando con su destello su mango y la bolsa, una luz resplandeciente que decanta en la estrechez de la esquina, creando lo íntimo en el espacio. Entonces la luz perfila la cocina en su transición de matices hasta llegar a lo estrecho. Diferencia de contraste que conjugan el perfil en lo sombrío.



Lo sombrío de la estrechez crea el límite de estancia de la cocina, la luz cenit va decantando en la unión de la envolvente hacia abajo, creando un vacío en el abajo de las ollas cuyos límites se desperfilan al no ver. Luz cenit que traslapa el desperfil del abajo

Lo sombrío de la estrechez crea el límite de estancia de la cocina, la luz cenit va decantando en la unión de la envolvente hacia abajo, creando un vacío en el abajo de las ollas cuyos límites se desperfilan al no ver. Luz cenit que traslapa el desperfil del abajo



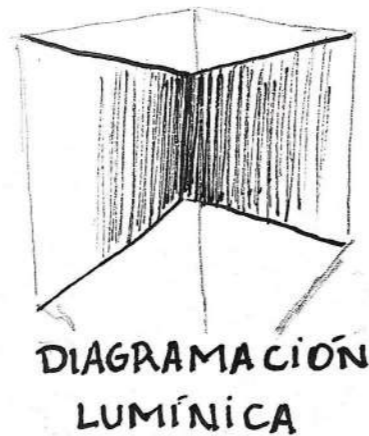
La mujer corta el pollo para su cocción, la luz cenit superior entra en su frente. La transición de matices crea la percepción volumétrica en envolvente, viéndose que su hacer ocurre en el punto de más luz. Un volumen envolvente en punto de luz cenit.

La mujer corta el pollo para su cocción, la luz cenit superior entra en su frente. La transición de matices crea la percepción volumétrica en envolvente, viéndose que su hacer ocurre en el punto de más luz. Un volumen envolvente en punto de luz cenit.

En el espacio de la cocina, vemos un antes, durante después; un durante comidas y un después de ella.

En el acontecer durante la preparación de la comida, ocurre que gracias a la permeabilidad lumínica que tienen las ventanas de la cocina se da una especie de caída concéntrica envolvente en ella, la cual contornea un área, creando un vacío entre la cabida de la cocina.

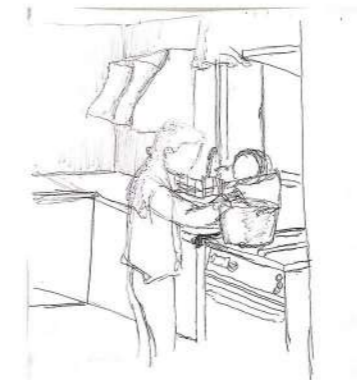
Así, se vuelven espacios dedicados para actividades específicas de la cocina (como lavar, esperar, cocinar, cortar, etc.) que son contenidos en estas luces difusas esparcidas por la cocina.



Ocurre que, en ciertos espacios de ella, se da una diagramación lumínica que también limita un área, aunque con una luz de contraste a la anterior mencionada. Dando un lugar a lo íntimo, a lo propio. A la actividad de concentración que se realiza con una sola persona.

El traspasar de la cocina y el comedor se ven enmarcados por la puerta. El recorrido tiene una relación con el quehacer de la cocina y el permanecer del comedor, un vínculo de un antes y un después. La luz sombría de la cocina envuelve el espacio, pero una con sus velamos se ve un antes estar primero en ese lugar. Fin el comedor la luz cálida desperfila los vacíos en una descomposición a la escasez lumínica del ella.

El traspasar de la cocina y el comedor se ven enmarcados por la puerta. El recorrido tiene una relación con el quehacer de la cocina y el permanecer del comedor, un vínculo de un antes y un después. La luz sombría de la cocina envuelve el espacio, da un contraste con la luz del comedor, cálida. En ese traspaso lumínico, se crea el vacío del traspaso, donde la luz da cabida a crear la envolvente del lugar.



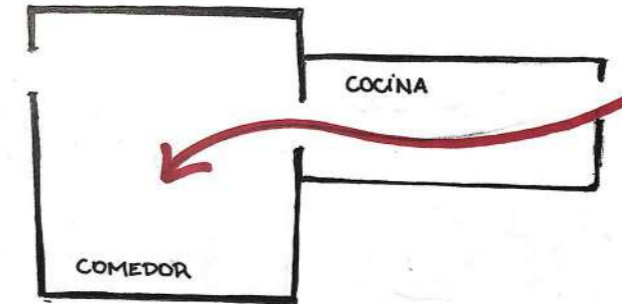
La mujer revuelve la olla, la luz cae sobre la olla de manera resplandeciente, creando un juego lumínico donde el intercambio de matices muestran un volumen concéntrico de esta, cuyo contraste muestra los límites de la olla mientras el brillo hace una pérdida visual espacial en ella.

La mujer revuelve la olla, la luz cae sobre la olla de manera resplandeciente, creando un juego lumínico donde el intercambio de matices muestran un volumen concéntrico de esta, cuyo contraste muestra los límites de la olla mientras el brillo hace una pérdida visual espacial en ella.



La espera de la cocción, la luz cenit muy sutil a la espera de evaporación del agua, la transparencia muestra la luz, así esta atraviesa por el húmedo vapor mostrando en áreas su camino ascendente. Un perfilamiento vertical.

La espera de la cocción, la luz cenit muy sutil a la espera de evaporación del agua, la transparencia muestra la luz, así esta atraviesa por el húmedo vapor mostrando en áreas su camino ascendente. Un perfilamiento vertical.



Se vio una relación entre el espacio como tal de la cocina y el lugar donde esta el comedor. Ambos están apegados. La entrada lumínica demarca un espacio distinto, en la cocina cenit y difusa y en el comedor directa y cálida. Sin embargo, el orden de cómo están ubicados señalan un antes y un después; muestra que la cocina viene primero antes que el comedor porque, casi como un camino demarcado muestra un ritual de preparación que termina en la mesa, en este otro vacío rodeado por las personas que inician el acontecer de comer juntos, reunidos en este vacío que fue llenado por los platos.



La espera de la cocción, la luz cenit muy sutil en el lateral envolviendo solo el área de la cocina, como si su luz matizada envolviese la intimidad de la cocina, una contención lumínica que perfila el hacer.

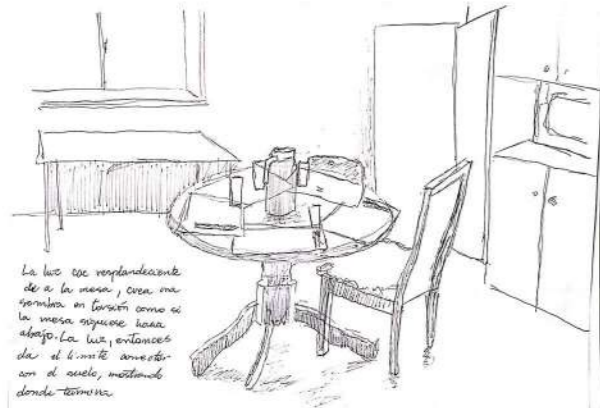
La espera de la cocción, la luz cenit muy sutil en el lateral envolviendo solo el área de la cocina, como si su luz matizada envolviese la intimidad de la cocina, una contención lumínica que perfila el hacer.

Durante: Servir y entregar a la mesa



La luz cenit cae de frente el mueble, la diagramación que se forma en la esquina de su envolvente provoca una limitante que indicase hasta que punto se ocupa en espacio el acontecer de ahí. Un área concéntrica demarcado por la luz. Los platos esperan la comida a ser servida.

La luz cenit cae de frente el mueble, la diagramación que se forma en la esquina de su envolvente provoca una limitante que indicase hasta que punto se ocupa en espacio el acontecer de ahí. Un área concéntrica demarcado por la luz. Los platos esperan la comida a ser servida.



La luz resplandeciente de la mesa, crea un volumen en torsión como si la mesa se girara hacia abajo. La luz, entonces da el límite conector con el suelo, mostrando donde termina.

La luz cae resplandeciente hacia la mesa, crea una sombra en torsión como si la mesa siguiera hacia abajo. La luz, entonces da el límite conector con el suelo, mostrando donde termina.



La luz envolvente rodea la habitación, perfilando cada límite de la mesa, centrandolo un vacío en su centro que fue llenado con los platos. Así, lo concéntrico de la mesa crea lo íntimo del espacio en familia.

La luz envolvente rodea la habitación, perfilando cada límite de la mesa, centrandolo un vacío en su centro que fue llenado con los platos. Así, lo concéntrico de la mesa crea lo íntimo del espacio en familia.

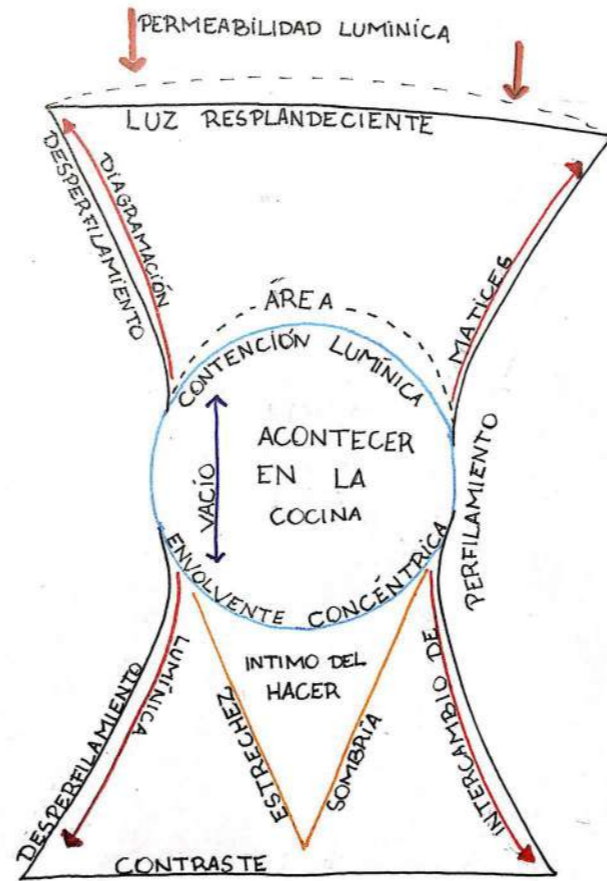


La gente se sienta en frente y de lado. La luz cenit ingresa a través de la permeabilidad difusa. La luz y su contraste crean volúmenes que centran el estar de la mesa, así el vacío se daría entre los habitantes, en la caída luminosa. Así, el contraste envolvente da el espacio para el vacío resplandeciente en el comer.

La gente se sienta de frente y de lado. La luz cenit ingresa a través de la permeabilidad difusa. La luz y su contraste crean volúmenes que centran el estar de la mesa, así el vacío se daría entre los habitantes, en la caída luminosa. Así, el contraste envolvente da el espacio para el vacío resplandeciente en el comer.

Después: Proceso de limpiar y ordenar

El intercambio de matices también afecta a la visual de los implementos propios, el volumen se ve perfilado por la luz difusa que ingresa a la habitación, lo traslapa y pasa que, dependiendo de la intensidad que esta caiga. Entonces se vio que tanto la luz resplandeciente y la escasez lumínica que se visualizaban, hacían que los límites de las ollas y/o sus bajos se perdían en la escala que permitiese ver más allá. Una pérdida de límites en la primera y vacíos formados por la estrechez cercana en la segunda.



Polígono de relaciones.



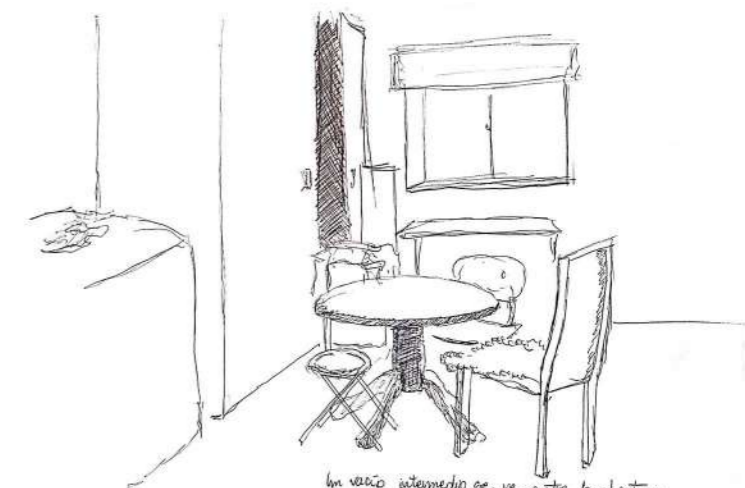
El después del acontecer doméstico, la caída lumínica traslapa los objetos dando una diagramación de matices, endonde la escasez de luz crea un vacío entre ellos. Los matices crean sus volúmenes.

El después del acontecer doméstico. La caída lumínica traslapa los objetos dando una diagramación de matices, endonde la escasez de luz crea un vacío entre ellos. Los matices crean sus volúmenes.



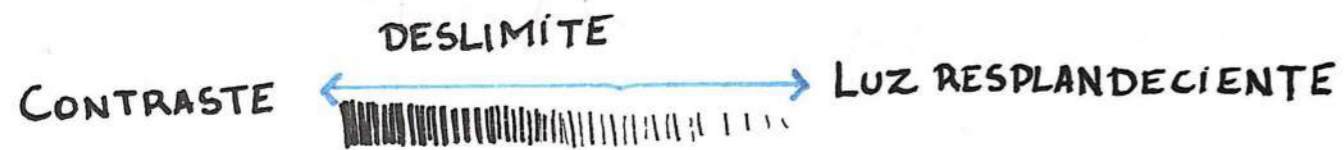
La luz cenit ingresa por la permeabilidad lumínica de la ventana, formando un contraste volumétrico, perfilando las zonas con mayor resplandor lumínico y creando vacíos en el abajo de los objetos. Fuente luminosa que crea el área de un después.

La luz cenit ingresa por la permeabilidad lumínica de la ventana, formando un contraste volumétrico, perfilando las zonas con mayor resplandor lumínico y creando vacíos en el abajo de los objetos. Fuente luminosa que crea el área de un después.



Un vacío intermedio se ve entre la abertura del mueble cuya escasez lumínica se ve por la luz cálida que envuelve la habitación. Creando una visual que mueve el gesto en esa dirección.

Un vacío intermedio se ve entre la abertura del mueble cuya escasez lumínica se ve por la luz cálida que envuelve la habitación. Creando una visual que mueve el gesto en esa dirección.

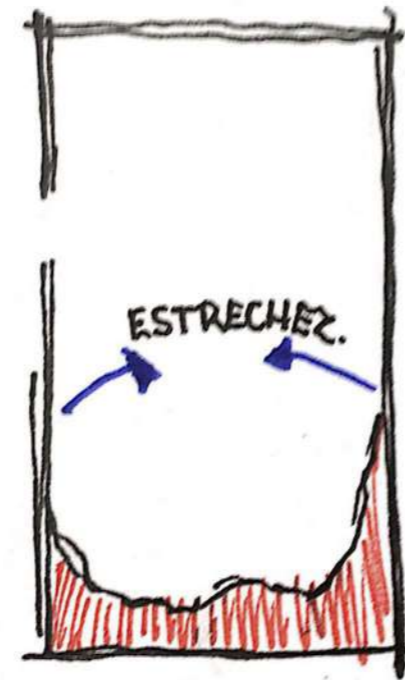


Vínculo con la cultura Quechua

La cultura quechua tiene una similitud con la cocina observada: la estrechez. Una estrechez sombría y concéntrica. Cuyo mayor implemento es un horno pequeño apegado a la pared donde se calienta y prepara la comida. Las ollas y el resto de los implementos están en el suelo, en donde la persona que cocina se agacha para poder manipularlos.



Plano planta esquemática de la cocina, donde la medida del pasillo era equivalente a un paso. (persona que mide 1.54)



Planta esquemática ilustrativa de lo que se cree es la habitación principal de una casa quechua.



Los quechuas acostumbramos a buscar papas a las siembras del cerro, junto a sus animales. Normalmente se llevan a sus hijos con ellos que desde los 5 años deben pastorear al rebaño.