

TALLER DE OBRAS

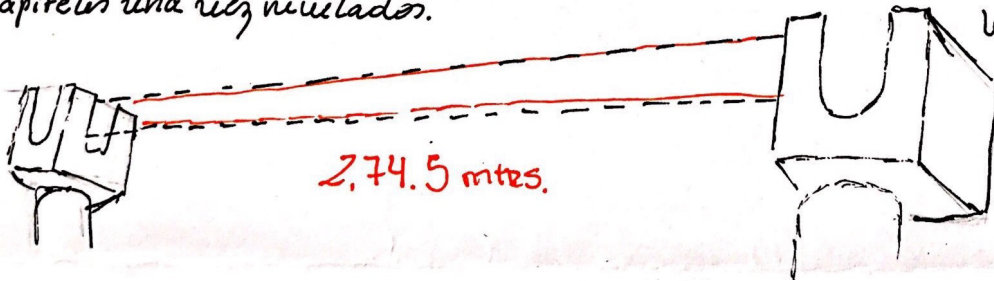
BITÁCORA DE ANDADA

IVANNA BADILLA MARISCAL
DICIEMBRE 3, 2021

Día 1 "15 Noviembre"
Lunes

En el lugar de la obra, con jumbos conformados, se designan las vigas para cada uno. Acorde a mi grupo N°4, nos corresponde la viga N°10.

Ya en los andamios, se procede a medir la distancia entre ambas cazas internas de los capiteles una vez nivelados.

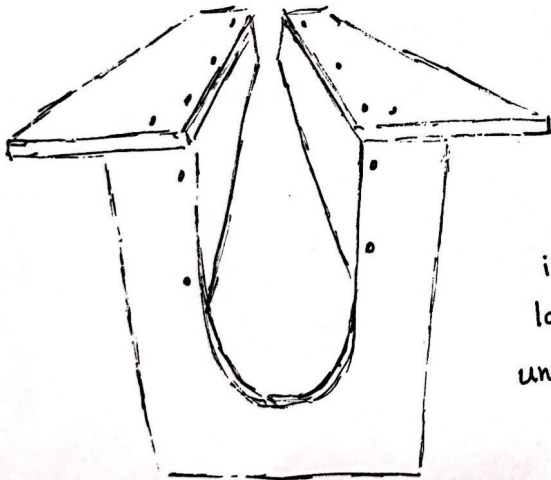


En lugar de taller se comienza el trabajo para el moldaje, partiendo por cortar 2 tablas y 2 listones de 2,74.5 mtrs, y 2 tablas de 2,71,5 mtrs.

Los cortes con sierra fueron hechos luego de una serie de intentos / ensayos con otras tablas.

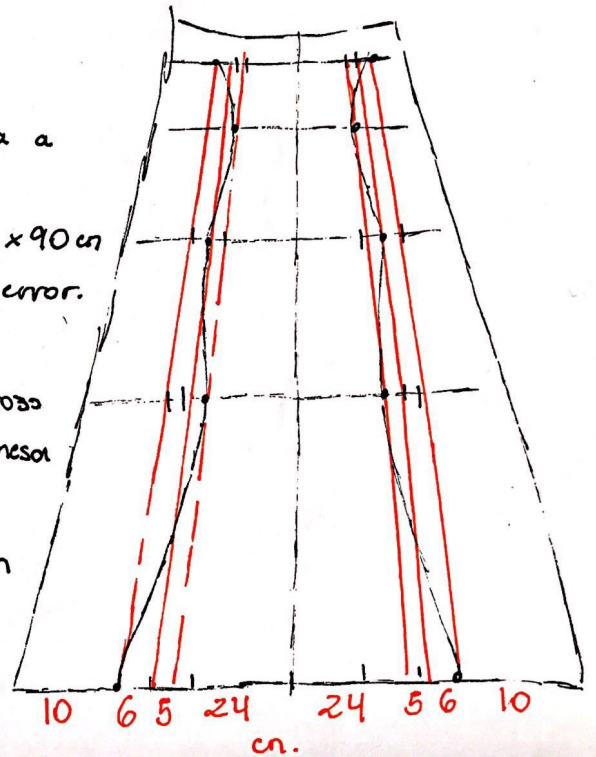
Día 2 "16 Noviembre"
Martes.

Se atornillan las tablas y listones junto a las tapas ya hechas para dejar listo el moldaje.



Luego se comienza a trazar la tela con medidas 274,5 x 90 cm más un margen de error.

Una vez cortado el trozo en suelo, se pasa a la mesa para marcar puntos importantes que definirán las curvas. Estas tienen una variación en un rango de 11 cm.

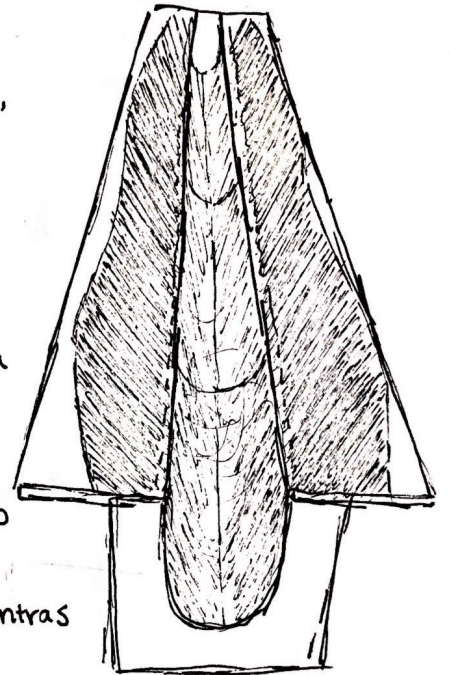


Día 3 "18 Noviembre"
juun.



Con la tela ya trazado, este se engrapa al moldaje mediante sus tablas superiores.

En una primera instancia, la colocación no resulta exitosa ya que al momento de engrapar, el geotextil no fue estirado, quedando con grandes arrugas y bultos, mas no en el segundo intento, donde se procuró estirar por ambos lados mientras se engrapaba.

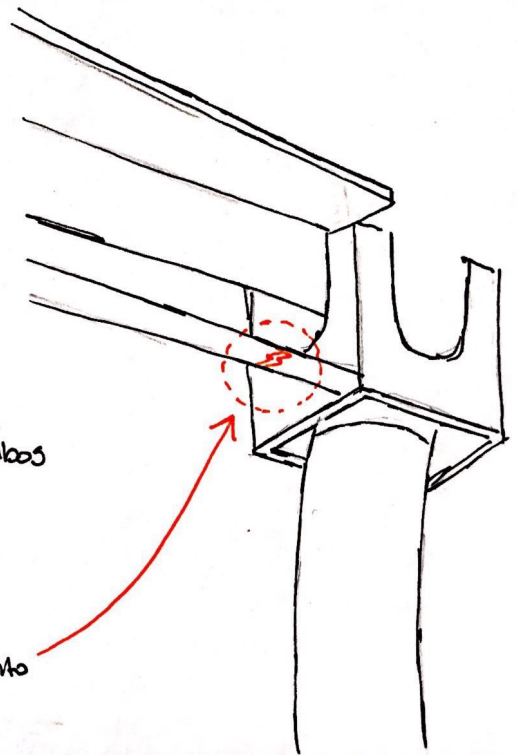


Día 4 "19 Noviembre"
uun.

La jornada comienza terminando de engrapar lo último que quedaba para luego probar el modelo en el lugar de la obra.

Con ciertas dificultades fueron los intentos de ponerlo en su lugar, ya que constantemente los capiteles de ambos extremos eran corridos al momento del calce. Por ello se hicieron más cuñas para poder nivelarlos y fijarlos.

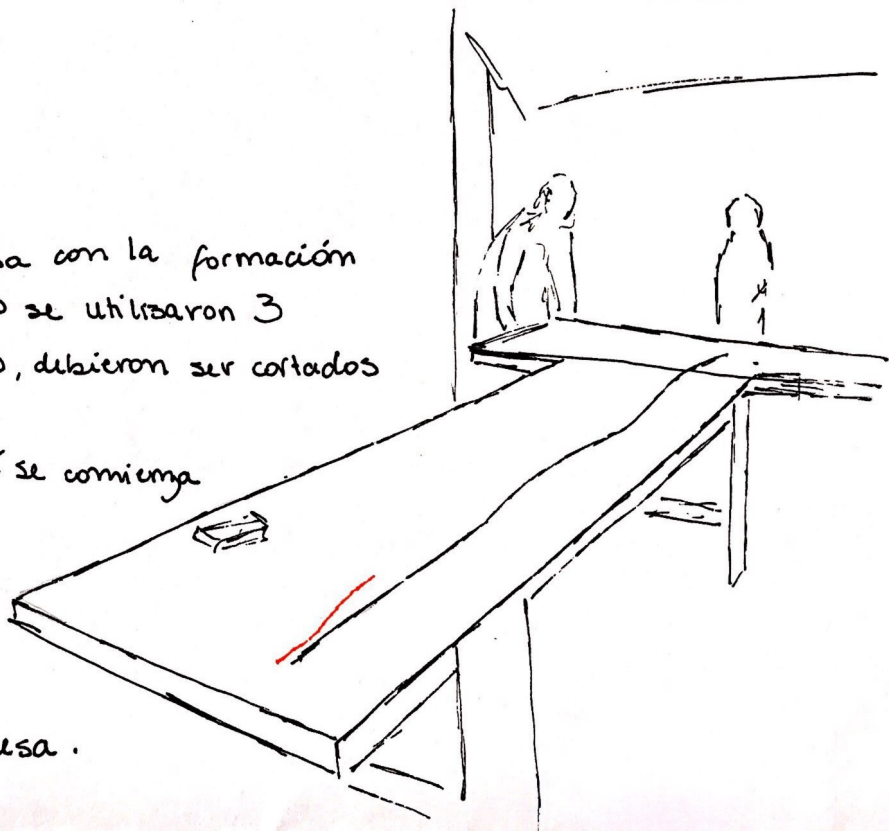
Entre todo uno de los listones de abajo se quebró al momento de subir el moldaje, que obviamente debió ser repuesto.



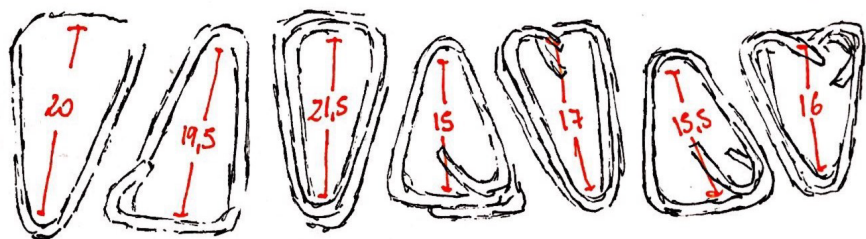
Día 5 "23 Noviembre"
martes.

Con el modelo listo, se comienza con la formación del armazón de fierro. Para ello se utilizaron 3 fierros; 2 iguales y 2 distinto. Primero, debieron ser cortados en una medida de 3.35 metros.

Con su centro marcado, desde allí se comienza curvando los fierros, donde cada curvatura hecha debe ir siendo verificada con la curva real y correspondiente a la viga, la cual está previamente trazada en una mesa.



Día 6 "24 Noviembre"
miércoles.



Con las curvas ya listas, la jornada se dedica completamente a realizar los esmbos, los cuales para la viga 10, se necesitarán hacer 25. Sus medidas se sacan a través de la división de un fierro curo cada 11 cm. Desde la curva se traza una línea hasta una línea recta más abajo, agregándole 25 mm.

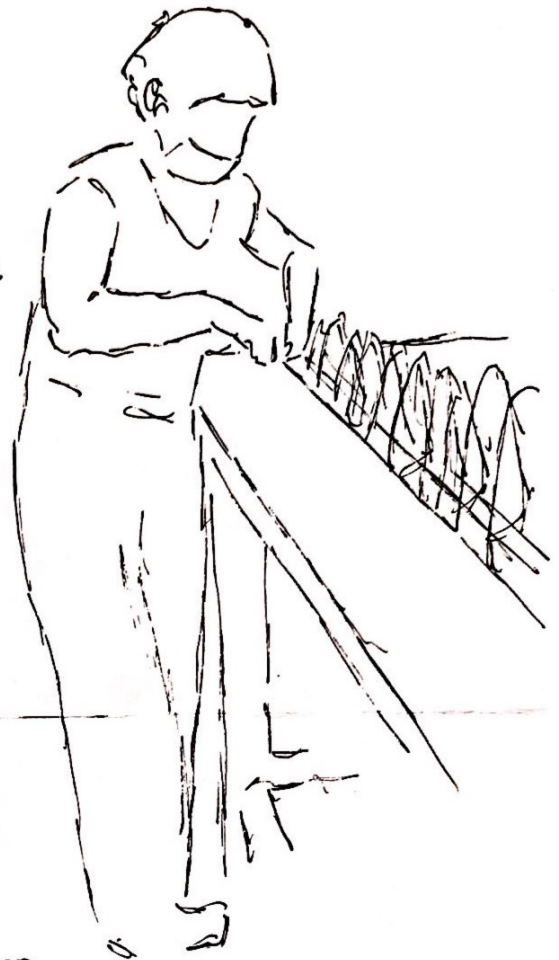
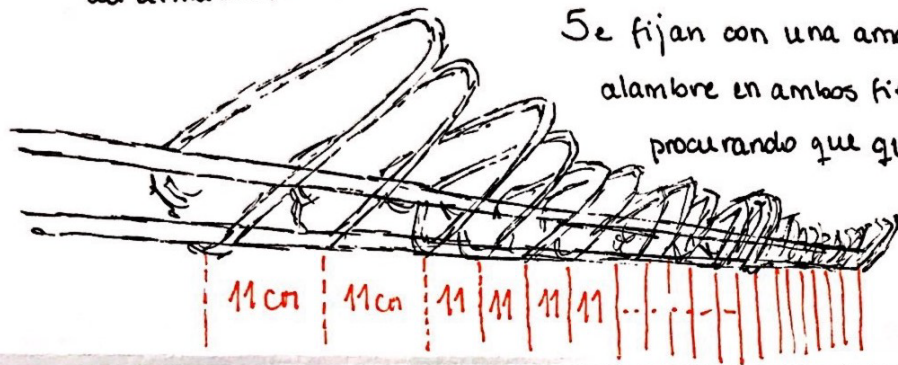
Se cortan entonces, 25 varas de fierro con su largo correspondiente, y se les da su forma con ayuda de una machina y grifa.



Día 7 "25 Noviembre"
jueves.

Dada la cantidad de estribos para esta uiga, el día de hoy se sigue con los restantes (app. 8). Con todos listos, se colocan cada 11cm en dos fierros rectos que son parte del armazón, cortados a los 3,35 metros.

Se fijan con una amarra de alambre en ambos fierros procurando que queden bien firmes.



Día 8 "26 Noviembre"
viernes.

En esta ocasión se debe retroceder un poco, ya que el fierro curvo que debe ir arriba no calza lo suficiente con los estribos, teniendo que volver a armarlo.

Una vez hecho, este se incorpora al armazón y se comienza a amarrar con alambres, partiendo por los que más calzan.

Se sigue el mismo procedimiento con un fierro curvo delgado, esta vez por un costado de los estribos desde la mitad hacia arriba. Se finaliza con el fierro delgado restante por el otro costado pero a menor altura que el anterior, y esta vez, con ayuda de más manos.

