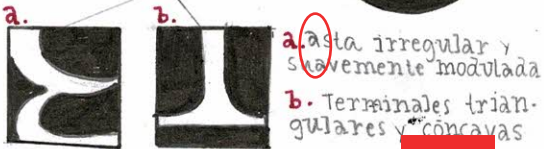


Clasificación tipológica de Thibaudeau

1

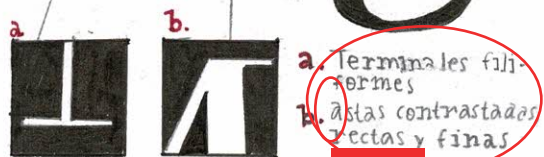
1.1 Letra Romana Antigua

Mg



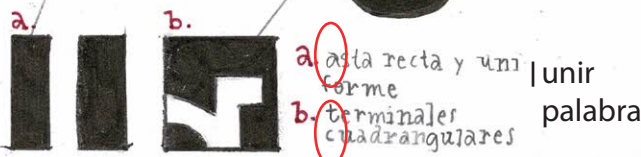
1.2 Letra Romana Moderna

Mg



1.3 Letra Egipcia

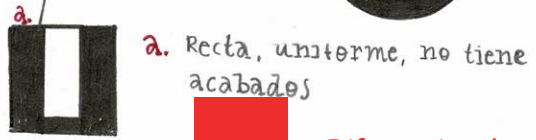
Mg



2

2.1 Letra Paloseco

Mg

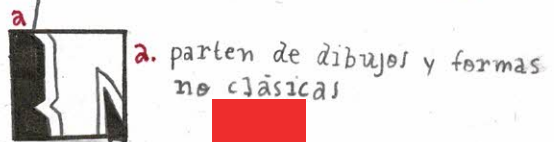


Diferencias de espaciado

3

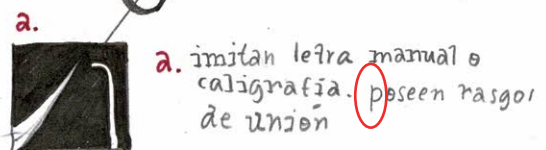
3.1 Caracteres de Fantasía

MG



3.2 Caracteres de Escritura

gn



1 con serif

2 sin serif

3 otras tipografías

Clasificación Maximilien Vox 1953

HUMANAS

grande **ME**

GERALDAS

ME negro

REALES

ágil **ME**

DIDONAS

ME gracias

MANUALES


lugar **ME**

The letters 'M' and 'E' are shown in a large, bold, black serif font. Dashed lines indicate the stroke order for writing: a diagonal line down for the left stem of 'M', a vertical line down for the right stem, and a horizontal line across the top for the 'E'.

MEGANAS

LINEALES

WE gran

The letters 'W' and 'E' are shown in a large, bold, black serif font. Dashed lines indicate the stroke order for writing: a diagonal line down for the left stem of 'W', a diagonal line down for the right stem, and a horizontal line across the top for the 'E'.

INCISAS

ME

The letters 'M' and 'E' are shown in a large, bold, black serif font. Dashed lines indicate the stroke order for writing: a diagonal line down for the left stem of 'M', a vertical line down for the right stem, and a horizontal line across the top for the 'E'.

ESCRIPTAS

E juego

The letter 'E' is written in a large, elegant cursive script. To its right, the word 'juego' is written in a smaller, flowing cursive script.

La clasificación de ALDO NOVARESE.

En 1958 presenta su clasificación tipológica, como la de Thibaudeau, se basa en su forma terminal, es decir sus características estilísticas.

no estoy segura de que funcione muy bien este quiebre en la diagramación para la lectura

Mayus

1. Lapidarias o romanas. Origen en la antigua Roma, su uso en epígrafes e inscripciones. La línea base de los terminales planos y su parte superior es redondeada.

2. Medievales. De época medieval, letras de forma puntiaguda, con astas terminales muy historiadas, especialmente en las mayúsculas (góticas) viuda

3. Venecianas. Origen romano s. xv, con gracia redonda y fuerte contraste entre las astas. Su tipo representativo es el garamond.

Destacar títulos

4. De transición. Transitan entre la veneciana y la bodoniana. Los terminales apenas tienen inclinación, y se unen al asta vertical mediante un ligero apófige.

5. Bodonianas. Contraste muy fuerte entre las astas y gracias en ángulos rectos, corresponden a las romanas de Thibaudeau y las didonas de Vox. su carácter representativo en Bodoni.

Mayus

6. Egipcias. Fuente geométrica de remates cuadrangulares, y del mismo tamaño del asta de trazado recto.

7. Lineales. O "Bastones" son fuentes que carecen de modulaciones, sans serif. Paloseco según Thibaudeau, lineales según Vox y Pellitteri.

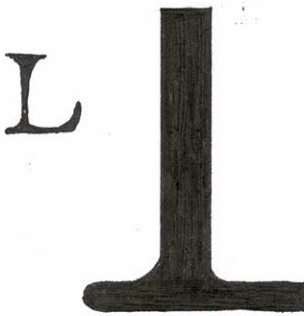
Son nombradas como Paloseco según Thibaudeau, y lineales según Vox...

8. Manuscritas. Imitan el trazado a mano. Su tipo característico es la letra inglesa. Pueden ser ligadas o no ligadas.

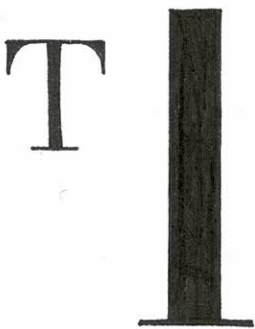
9. Adornadas. Caracteres con adornos y sombreados, muy decorativos y poco legibles. Suele estar el alfabeto en mayúsculas.

10. Fantasías. Conjunto de tipos creados sin estar sujetos a las normas anteriores, fruto de la inspiración del momento. Extravagantes.

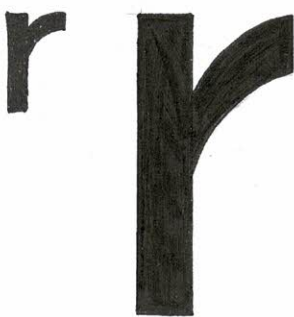
3



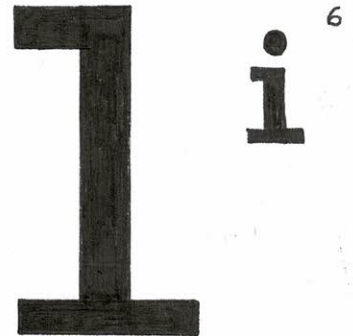
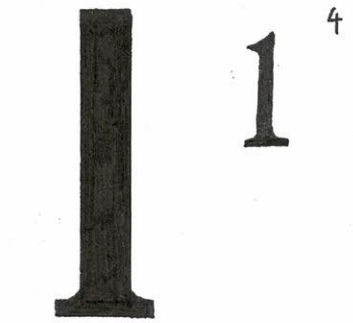
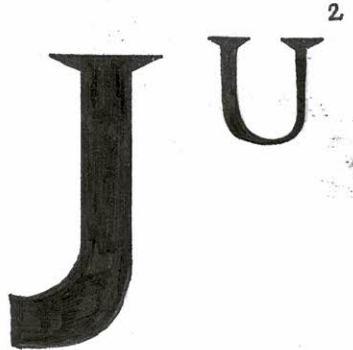
5



7



9





La clasificación de GIUSEPPE PELLITERI. Destacar título

En 1963, el italiano Pellitteri establece una clasificación tipológica morfológicodécimal en diez grupos, cada uno de ellos subdividido en otras variedades a partir del mismo trazo (fig.4.9)

0. *Lineales*. Se caracterizan por carecer de modulaciones del asta y de terminales: son las paloseco.

1. *Rectiformes*. Se caracterizan por poseer astas sin modulaciones y remates rectangulares, del mismo grosor de las astas: las egipcias

2. *Anguliformes*. se caracterizan por poseerremates angulares: las lapidarias de Novarese y la humana de Vox.

3. *Curviformes*. Se caracterizan por poseer contornos sinuosos, como la jenson, garamond, bembo, elzevir (es decir, se trata de las elzevirianas.)

4. *Degradadas*. Se caracterizan por poseer ahusamientos, como la baskerville, caslon, times roman (es decir, romanas).
espacio

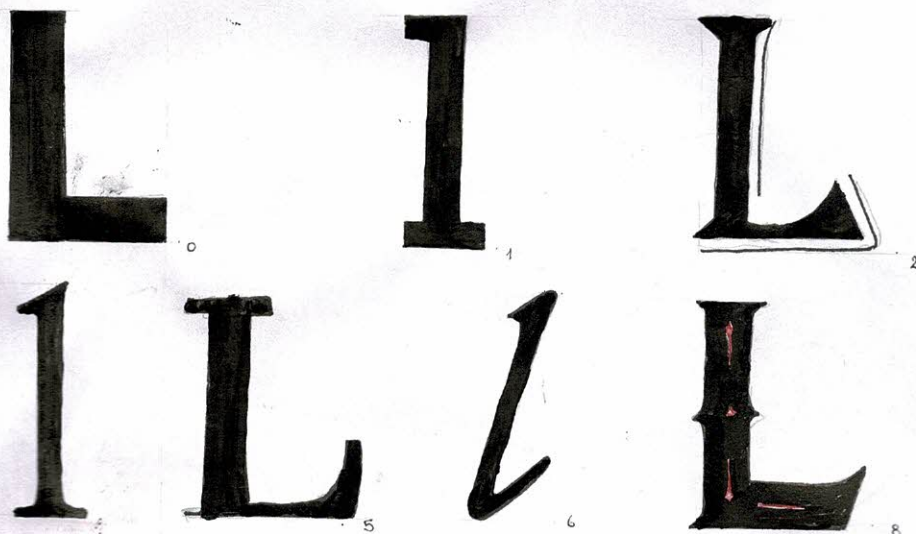
5. *Constrastadas*. Se caracterizan por poseer remates finos y uniformes, como la bodoni y la didot.

6. *Escrituras, manuales y extemporáneas*. Se caracterizan porque son grafías, incisiones e improvisaciones.

7. *Góticas*. Como su nombre indica, comprende los tipos góticos.

8. *Adornadas*. Comprende los tipos que levan adornos.

9. *Fantasías, híbridas y aberraciones*. Comprende todos los tipos que no forman parte de los apartados anteriores.



2-2.2 El subrayado

Es una forma de destacar letras, palabras frases o cualquier parte de un texto con un filete o raya que puede variaren su grosor ya que este debe ser menor al grosor medio del texto que estamos destacando no ser que tenga algun otro fin estético.

G A L E R I E

fig 8. Subrayado

2-2.3 Los recuadros

Los recuadros o cierres están formados por filetes u orlas, podemos encontrarlos con recuadros cerrados formados por cuatro lados, recuadros abiertos si en la parte superior, inferior o los lados hay una apertura parcial o completa, y por último están los cierres de tarjetón que están formados por cuatro lados con efecto de relieve

cuidar tracking e interlineado



fig 9. Recuadro abierto



fig 10. Recuadro cerrado

3 Los adornos u ornamentos

Formas gráficas que en la antigüedad llenaban las páginas para contribuir, destacar y alzar la belleza de estos

3-3.1 Las orlas

Elementos impresos que representan un adorno: viñetas, etcétera. Cuando estos rodean una página se denominan, páginas atromarginadas

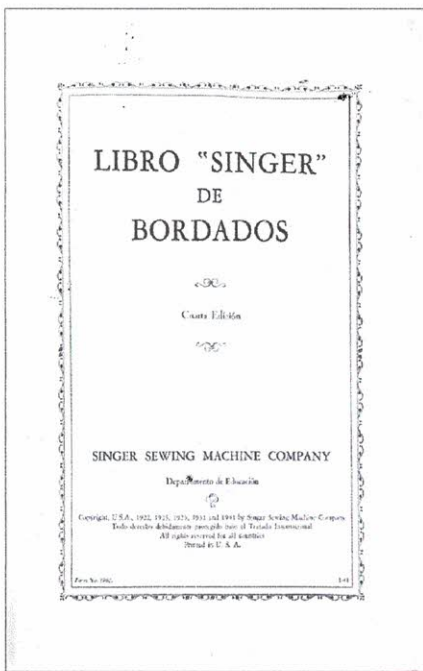


fig 11.

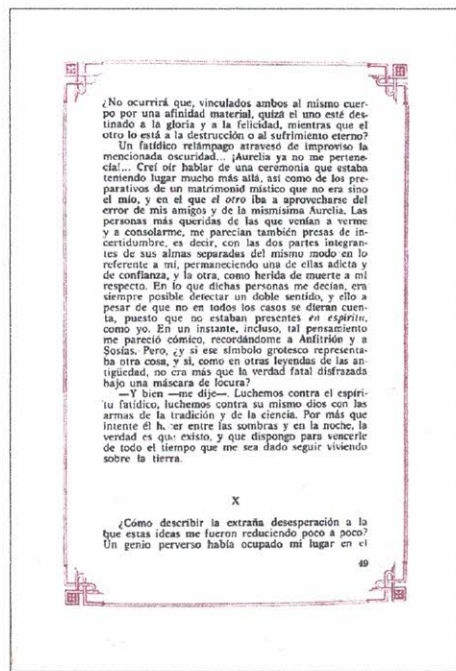


fig 12.

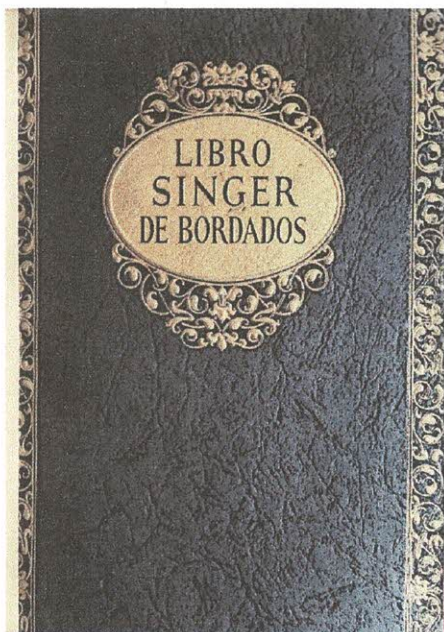


fig 13.

3-3.2 Las viñetas

Son dibujos o estampas que adornan diferentes partes del libro o páginas, puede adoptar diferentes nombres según su forma



fig 14.



fig 15.



fig 16.



fig 17.



fig 18.



fig 19.

3-3.3 Cabeceras y frisos

Adorno que se coloca en la parte superior de una página al inicio de un capítulo o tema a desarrollar, en el caso de que este sea del tipo geométrico se le denomina friso.



INTRODUCTION.



THE arts and sciences have become so extensive, that to facilitate their acquirement is of as much importance as to extend their boundaries. Illustration, if it does not shorten the time of study, will at least make it more agreeable. This Work has a greater aim than mere illustration; we do not introduce colours for the purpose of entertainment, or to amuse by certain combinations of tint and form, but to assist the mind in its researches after truth, to increase the facilities of instruction, and to diffuse permanent knowledge. If we wanted authorities to prove the importance and usefulness of geometry, we might quote every philosopher since the days of Plato. Among the Greeks, in ancient, as in the school of Peñalozzi and others in recent times, geometry was adopted as the best gymnastic of the mind. In fact, Euclid's Elements have become, by common consent, the basis of mathematical science all over the civilized globe. But this will not appear extraordinary, if we consider that this sublime science is not only better calculated than any other to call forth the spirit of inquiry, to elevate the mind, and to strengthen the reasoning faculties, but also it forms the best introduction to most of the useful and important vocations of human life. Arithmetic, land-surveying, mensuration, engineering, navigation, mechanics, hydrostatics, pneumatics, optics, physical astronomy, &c. are all dependent on the propositions of geometry.

fig 20.

3-3.4 Final, final del capítulo o marmosete

Adorno usado para llenar el espacio en blanco al final de un capítulo, su forma puede ser triangular, de flores, hojas o un grabado alegórico



fig 21.



fig 22.

3-3.5 Los bigotes

Adorno, filete o conjunto de estos, con forma gruesa en el centro y fino a los costados, que se emplea debajo del título



fig 23.

párrafo alineado a la derecha

1.2.1.4 Composición quebrada o en bandera

Composición en líneas desiguales, no justificadas, en la que ordinariamente no se parten palabras, y por consiguiente los espacios son iguales en todas las líneas.

1.2.1.4.1 Bandera por la derecha

Derechos reservados en todos los países miembros de la Convención de Buenos Aires, de la Convención Interamericana de la Convención Universal sobre Derechos de Autor, de la Convención de Berna y demás convenios internacionales aplicables.

img. 1. Coma bien, Viva bien, Gonzalo Ang (1996)

párrafo alineado a la izquierda

1.2.1.4.2 Bandera por la izquierda

Lic. en Nutrición María de los Ángeles Espinosa Cuevas, Nutrióloga adscrita al Departamento de Nefrología y Metabolismo Mineral del Instituto Nacional de Nutrición Salvador Zubirán y catedrática de la Universidad Autónoma Metropolitana.

img. 2. Coma bien, Viva bien. Gonzalo Ang (1996)

párrafo justificado

1.2.1.5 Párrafo en bloque

En este párrafo todas las líneas son iguales, desde la primera hasta la última. No lleva sangría ni admite líneas cortas.

Conocí a Gabriel García Márquez hace 42 años, una noche de tormenta, en el barrio de Boca grande, en Cartagena. Me lo presentó Gonzalo Mallarino, su compañero de facultad de Derecho en la Universidad Nacional, y ya su admirador irresticto. Las palmeras casi tocaban el suelo por las fuerzas del viento y los cocos verdes se estrellaban en el pavimento con su ruido sordo, ya Faulkneriano.

img. 3. Cien años de soledad. Gabriel García. (2007)

cuidar estos espacios.

1.2.1.2 Párrafo moderno o alemán

Párrafo en el que ninguna línea está sangrada y cuya última debe ser corta.

Virgilio sabe aprovechar muy ábilmente destaca la del esuido que para el protagonista ha forjado Vulcano (libro VIII. versos 626-231), el mejor fragmento de esta clase que jamás se escribió en toda la poesía antigua.

Fragmento de Eneida. Virgilio (1951).

Trabaja estrechamente con el diseñador. Entre las cualidades requeridas se señalan el conocimiento y la experiencia en manipulación y embalaje de objetos y obras de arte. Debe poseer conocimientos técnicos en carpintería, electricidad e iluminación, así como algunas nociones sobre diseño para poder trasladar las soluciones constructivas a una instalación con resultado satisfactorio.

Diseño de exposiciones. Lvic Alonso Fernández

1.2.1.3 Párrafo francés

Párrafo en el que la primera línea es llena y sangrada todas las demás, de las cuales la última puede ser llena o corta.

Referencias

Aránguiz, H. (2005). El sedentarismo no es solo causa de la tecnologización. *Revisia Gestión Industrial*, 1(1), 57-66

Arif, A. y Rohrer, J. (Junio, 2006). The Relationship Between Obesity, Hyperglycemia Symptoms and Health-Related Quality of Life Among Hispanic and non-Hispanic White Children and Adolescents [Relación entre la obesidad, síntomas de hiperglicemia y calidad de vida asociada con la salud entre niños blancos hispanos y no hispanos y adolescentes]. *BMC Family Practice*, 7(3), 1-7. Recuperado de <http://www.biomedcentral.com/1471-2296/7/3>.

1.2 Partes del texto

La forma material del texto consiste en una sucesión de palabras separadas por espacios y dispuestas en líneas, estas no son todas iguales.

1.2.1 LOS PÁRRAFOS

Son unidades semánticas que resultan de la organización de un texto que resultan de la organización de un texto para facilitar su escritura.

1.2.1.1 Párrafo ordinario

Párrafo que empieza con sangría y cuya última línea puede ser corta o llena.

Se decía que el Ministerio de la Verdad tenía tres mil habitaciones por encima del nivel del cielo y sus correspondientes ramificaciones bajo tierra. Desperdigados en Londres había solo otros tres edificios de tamaño y apariencia parecidos. Empequeñecían de tal modo la arquitectura de los alrededores que desde el rejaño de las Casas de la Victoria se divisaban los cuatro a la vez. Eran la sede de los cuatro ministerios en los que se dividía todo el sistema gubernamental. El Ministerio de la Verdad, que se ocupaba de las noticias, los espectáculos, la educación y las bellas artes. El Ministerio de la Paz, encargado de los asuntos relativos a la guerra. El Ministerio del Amor, que se ocupaba de mantener la ley y el orden, y el Ministerio de la Abundancia, que era el responsable de los asuntos económicos. Sus nombres, en nueralengua, eran. Miniver, Minipax, Minimor, y Minindancia.

El Ministerio del Amor era el más imponente. No tenía una sola ventana. Winston nunca había estado dentro. Ni tampoco a medio kilómetro de él. Era imposible entrar allí, ni era por algún asunto oficial, ya que así había que atravesar un laberinto de alambre de espino, pueras de acero y nidos de ametralladora ocultos. Incluso las calles que conducían a las barreras exteriores estaban patrulladas por guardias de uniforme negro, cara de pocos amigos y armados con cachiporras.

1. El texto

Es la parte fundamental de un libro, la que encierra el mensaje que el autor quiere retransmitir, exponer o explicar al lector. Esta es la causa de que se le presente tanta atención y se cuide con tanto esmero desde antes incluso de su existencia.

Por ejemplo:

Muchos años después, frente al pelotón de fusilamiento, el coronel Aureliano Buendía había de recordar aquella tarde remota en que un padre lo llevó a conocer el hielo. Macondo era entonces una aldea de veinte casas de barro y cañabrava construidas a la orilla de un río de aguas dulces que se precipitaban por un lecho de piedras pulidas, blancas y enormes como huevos prehistóricos. El mundo era tan reciente, que muchas cosas carecían de nombre, y para mencionarlas había que señalarlas con el dedo. Todos los años, por el mes de marzo, una familia de gitanos desarrapados plantaba su carpa cerca de la aldea y con un grande alboroto de pitos y timbres daban a conocer los nuevos inventos. Primero llegaron olímpicamente un gitano corpulento, de barba montañesa y manos de gorrión, que se presentó con el nombre de Melquíades, hizo una truculenta demostración pública de lo que él mismo llamaba la octava maravilla de los sabios alquimistas de Macedonia. Fue de casa en casa arrojando los lingotes mágicos, y como el ruido se espantó al ver que les caían las pailas, las tenazas y los ánimos se caían de su sitio, y las maderas crujían por la desesperación de las clavijas y los cerillos tratando de detenerlos, y aún los objetos perdidos desde hacía mucho tiempo aparecían por donde más se les había buscado, y se arrastraban en derbandada turbulenta detrás de los fierros másticos de Melquíades. -Las cosas tienen vida propia -presenaba el gitano con áspero acento- todo es cuestión de despertarles el ánimo. - José Arcadio Buendía, cuya desatorada

9

img. 1 fragmento de Cien años de soledad (1982)

- a) Un autor crea el texto.
- b) Un experto lo corrige.
- c) Un corrector de estilos lo revisa.
- d) Un compositor lo compone.
- e) Un corrector tipográfico lo lee críticamente.
- f) Un tipógrafo corrige tipográficamente el texto.
- g) Un compaginador convierte las tiras de texto en páginas.
- h) Un operario lo imprime.

Sistema Deberny

Cuadro 4.4. Denominación de las series mediante cifras

1° Cifra → 2° Cifra ↓	2 Extra fina (Thin)	3 Súper fina (Ultralight)	4 Fina (Light)	5 Normal (Regular)	6 Seminegra (Semibold)	7 Negrita (Bold)	8 Supernegra (Heavy)	9 Extranegra (Black)
³ Ancha (Extended)	A ²³	A ³³	A ⁴³	A ⁵³	A ⁶³	A ⁷³	A ⁸³	A ⁹³
⁵ Redonda (Basic)	A ²⁵	A ³⁵	A ⁴⁵	A ⁵⁵	A ⁶⁵	A ⁷⁵	A ⁸⁵	A ⁹⁵
⁶ Cursiva (Italic)	A ²⁶	A ³⁶	A ⁴⁶	A ⁵⁶	A ⁶⁶	A ⁷⁶	A ⁸⁶	A ⁹⁶
⁷ Estrecha (Condensed)	A ²⁷	A ³⁷	A ⁴⁷	A ⁵⁷	A ⁶⁷	A ⁷⁷	A ⁸⁷	A ⁹⁷
⁸ Estrecha Cursiva (Condensed Italic)	A ²⁸	A ³⁸	A ⁴⁸	A ⁵⁸	A ⁶⁸	A ⁷⁸	A ⁸⁸	A ⁹⁸
⁹ Esqueleto (Compressed)	A ²⁹	A ³⁹	A ⁴⁹	A ⁵⁹	A ⁶⁹	A ⁷⁹	A ⁸⁹	A ⁹⁹

1° Cifra: Grosor ojo de la letra (Peso)
2° Cifra: Inclinación y anchura

Así para indicar que un texto se ha de componer en cuerpo 9/10, tipo times redonda normal se escribe:

9/10 T 55

Que significa ojo 9, cuerpo 10, familia times, variante redondo normal; T es la abreviación de *times*; si el tipo es el *garamond*, se usa GAR; si es *sabon* S, y así en los demás casos; pero se escribiría el nombre completo si con la abreviación cabe cualquier forma de ambigüedad o confusión. Si queremos que un texto se componga con letra fina cursiva, la cifra ha de ser 46 (es decir 4 [Primera cifra], que representa la fina y 6 [Segunda cifra], que corresponde a la cursiva).

Clases de letra por su tamaño

Y su tamaño de ojo

↕ Tamaño mayúscula ↕ Tamaño minúscula



Fig 4.25

■ 4.2-1.3.5 Letra Mayúscula:

Letra que tiene mayor tamaño y generalmente distinta figura que la minúscula (fig. 4.25). También puede recibir los nombres de *letra capital*, *versal* o de *caja alta*.⁹

Caja letra (40%)

Caja letra

Caja letra (60%)

Caja letra (70%)

Caja letra

Caja letra (90%)

Caja letra (100%)

Caja letra (110%)

Caja letra

Caja letra

Caja letra

Caja letra

Caja letra (160%)

Fig 4.26

■ 4.2-1.3.6 Letra Versatila:

La letra versal tiene el mismo tamaño que la letra minúscula. Teóricamente, la letra versalita debe tener el mismo grosor que el asta de la versal correspondiente, y su altura debe ser igual que la x minúscula. En los programas de autoedición tal regla no se cumple: en ellos suele equivar al 70 o 75% de la altura de la mayúscula, y ese porcentaje es definible en más o en menos.¹⁰

4.2-1.3.7

Letra Esqueleto (40-60%)

Y Letra Estrecha (70-90%)

La letra *estrecha* es aquella cuyo ojo ocupa menos espacio que otra de la misma familia que represente el mismo signo y sea de su mismo cuerpo (fig.4.26). Si es excesivamente comprimida suele denominarse con más propiedad letra *esqueleto* o *chupada*. Puede ser redonda o cursiva y en ambas casos fina, seminegra, negrita o supernegra.

4.2-1.3.8 Letra Ancha (110-160%)

La letra ancha es aquella cuyo ojo ocupa más espacio que otra de la misma familia que represente el mismo signo y sea de su mismo cuerpo (fig. 4.26). Puede ser redonda o cursiva, y en ambas casos fina, seminegra, negrita o supernegra.

¹⁰ Los aspectos ortotipográficos de la letra versalita se estudian en Martínez de Sousa, 2004a.

⁹ Recibe el nombre de *letra versal* en referencia a la letra mayúscula con que comenzaban los versos. Se usaba en las imprentas para evitar la confusión fonética entre *mayúscula* y *minúscula*. Con la misma intención se le llamó *letra de caja alta*, en referencia al lugar de la caja tipográfica que ocupaban las mayúsculas. A las minúscula se le llamaba *letra de caja baja*

Garamond Adobe

>Lorem ipsum dolor sit amet, consectetur adipiscing elit, sed diam nonummy nibh euismod tincidunt ut laoreet

Garamond

>Lorem ipsum dolor sit amet, consectetur adipiscing elit, sed diam nonummy nibh euismod

Garamond Stempel

>Lorem ipsum dolor sit amet, consectetur adipiscing elit, sed diam nonummy nibh

Fig 4.27 Tres ojos para un mismo tipo. La autoedición ha facilitado el diseño de viejos tipos de imprenta con variaciones en el ojo. Obsérvese este ejemplo, en el que aparecen la garamond de Adobe, la garamond y la garamond de Stempel.

4.2-1.4 Letra Inicial

Letra que comienza una palabra, verso, prólogo, capítulo u otra parte del libro.

La letra inicial no tendría mayor

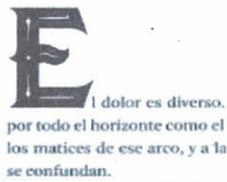


y en los diarios y revistas (especialmente en los reportajes, ciertos artículos y trabajos semejantes), vuelve a ponerse de moda

4.2-1.4 Letra Inicial

Letra que comienza una palabra, verso, prólogo, capítulo u otra parte del libro.

La letra inicial no tendría mayor importancia en la bibliografía si solo se utilizara como otra letra de la palabra respectiva. Su importancia radica en el hecho de que a veces se destaca sobre las demás no solo por que se mayúscula (si se trata de la primera palabra de una de las divisiones antes mencionadas o en los nombres propios, sino por que es más grande que las demás letras del mismo texto y, a veces, adornada, orlada o destacada de otras formas. Esta inicial, que antiguamente se usó mucho en el inicio del libro o de una de sus partes (por ejemplo, el prólogo u otro de los textos que forman los principios del libro; figuras 4.28 y 4.29)



E l dolor es diverso, por todo el horizonte como el los matices de ese arco, y a la se confundan.
Se extiende por todo el hor
4.29.

Narraciones Extraordinarias
Edgar Allan Poe
Alma Clasicos Ilustrados



uchos a miento, cordar : llevó a una ald construi que se precipitaban po
4.28.

Cien años de soledad
Gabriel García Marquez
Editorial Diana

y en los diarios y revistas (especialmente en los reportajes, ciertos artículos y trabajos semejantes), vuelve a ponerse de moda actualmente tanto bibliológico como en el periodístico (incluso en las revistas técnicas y científicas), tal vez aprovechando las ventajas que para su realización ofrecen los programas de composición y compaginación de la autoedición. En bibliografía la inicial sirve preferentemente de adorno, pero en hemerología tiene otra función, además de esta: la de establecer, especialmente en artículos pocos ilustrados, ciertos “descansillos” para que el lector realice paradas, al propio tiempo que confiere cierta variedad a la monotonía gris de un texto, seguido sin interrupciones (por ejemplo, la establecida por cuadros, ilustraciones, etcétera). Sin embargo, téngase en cuenta que las iniciales

Cuadro 4.5 Factores que definen un tipo de letra

A 1. Por su estilo:

- Romana: • Palo seco:
- Antigua Grotesco
- Moderna Geométrico
- Egipcia Humanístico

A+ 2. Por su familia:

- Bembo • Didot • Folio
- Garamond • Walbaum • Futura
- Sabon • Clarendon • Univers
- Times • Serifa
- Bodoni • Stymie

A 3. Por su ojo (dibujo del trazo):

- Extrafina • Seminegra
- Superfina • Negrita
- Fina • Supernegra
- Normal • Extranegra

A 4. Por su caja:

- Esqueleto
- Estrecha
- Normal
- Ancha
- Ultraancha

A 5. Por su figura (inclinación):

- Redonda
- Cursiva
- Seudocursiva (inclinada);
- Directa
- Inversa

Aa 6. Por su tamaño:

- Minúscula
- Versatila:
- Verdadera
- Falsa (Seudoversalita)
- Mayúscula

A 7. Por su situación:

- Voladita
- Normal
- Subíndice

A? 8. Por su uso:

- Texto
- Titulares
- Escritura
- Fantasía

A 9. Por su cuerpo:

- Tamaño 10
- Tamaño 24
- Tamaño 48
- Tamaño 96

Cuadro 4.6 Tipos de letras

1. Romana Antigua

Cuadro 4.6 Tipos de letras

1. Romana Antigua

Lorem ipsum dolor sit amet, consectetur adipiscing elit, sed diam nonummy nibh euismod tincidunt ut laoreet dolore magna aliquam erat volutpat. Ut wisi enim ad minim veniam, quis nostrud exerci tation ullamcorper suscipit lobortis nisl ut aliquip ex ea commodo consequat. Duis autem vel eum iriure dolor in hendrerit in vulputate velit esse molestie Lorem ipsum dolor sit amet, consectetur adipiscing elit, sed diam nonummy

• Baskerville

Lorem ipsum dolor sit amet, consectetur adipiscing elit, sed diam nonummy nibh euismod tincidunt ut laoreet dolore magna aliquam erat volutpat. Ut wisi enim ad minim veniam, quis nostrud exerci tation ullamcorper suscipit lobortis nisl ut aliquip ex ea commodo consequat. Duis autem vel eum iriure dolor in hendreLorem ipsum dolor sit amet, consectetur adipiscing elit, sed diam nonummy nibh euismod tincidunt ut laoreet dolore magna

• Century Old Style

Lorem ipsum dolor sit amet, consectetur adipiscing elit, sed diam nonummy nibh euismod tincidunt ut laoreet dolore magna aliquam erat volutpat. Ut wisi enim ad minim veniam, quis nostrud exerci tation ullamcorper suscipit lobortis nisl ut aliquip ex ea commodo consequat. Duis autem vel eum iriure dolor in hendrerit in vulputate velit esse molestie Lorem ipsum dolor sit amet, consectetur adipiscing elit, sed

• New Century Schoolbook

Lorem ipsum dolor sit amet, consectetur adipiscing elit, sed diam nonummy nibh euismod tincidunt ut laoreet dolore magna aliquam erat volutpat. Ut wisi enim ad minim veniam, quis nostrud exerci tation ullamcorper suscipit lobortis nisl ut aliquip ex ea commodo consequat. Duis autem vel eum iriure dolor in hendreLorem ipsum dolor sit amet, consectetur adipiscing elit, sed diam nonummy nibh euismod tinci

• Centennial

Lorem ipsum dolor sit amet, consectetur adipiscing elit, sed diam nonummy nibh euismod tincidunt ut laoreet dolore magna aliquam erat volutpat. Ut wisi enim ad minim veniam, quis nostrud exerci tation ullamcorper suscipit lobortis nisl ut aliquip ex ea commodo consequat. Duis autem vel Lorem ipsum dolor sit amet, consectetur adipiscing elit, Lorem ipsum dolor sit amet, consectetur adipiscing elit, sed diam nonummy nibh euismod tincidunt ut laoreet

• Caslon

Lorem ipsum dolor sit amet, consectetur adipiscing elit, sed diam nonummy nibh euismod tincidunt ut laoreet dolore magna aliquam erat volutpat. Ut wisi enim ad minim veniam, quis nostrud exerci tation ullamcorper suscipit lobortis nisl ut aliquip ex ea commodo consequat. Duis autem vel eum iriure dolor in hendrerit in vulputate Lorem ipsum dolor sit amet, Lorem ipsum dolor sit amet, consectetur adipiscing elit, sed diam nonummy nibh euismod tincidunt ut laoreet dolore magna aliquam

• Weiss

Lorem ipsum dolor sit amet, consectetur adipiscing elit, sed diam nonummy nibh euismod tincidunt ut laoreet dolore magna aliquam erat volutpat. Ut wisi enim ad minim veniam, quis nostrud exerci tation ullamcorper suscipit lobortis nisl ut aliquip ex ea commodo consequat. Duis autem vel eum iriure dolor in hendrerit in vulputate velit esse molestie Lorem ipsum dolor sit amet, consectetur adipiscing elit, sed diam nonummy nibh euismod

• Palatino

Lorem ipsum dolor sit amet, consectetur adipiscing elit, sed diam nonummy nibh euismod tincidunt ut laoreet dolore magna aliquam erat volutpat. Ut wisi enim ad minim veniam, quis nostrud exerci tation ullamcorper suscipit lobortis nisl ut aliquip ex ea commodo consequat. Duis autem vel eum iriure dolor in hendrerit Lorem ipsum dolor sit amet, consectetur adipiscing elit, sed diam nonummy nibh euismod tincidunt ut laoreet dolore magna aliquam erat

• Times Roman

Lorem ipsum dolor sit amet, consectetur adipiscing elit, sed diam nonummy nibh euismod tincidunt ut laoreet dolore magna aliquam erat volutpat. Ut wisi enim ad minim veniam, quis nostrud exerci tation ullamcorper suscipit lobortis nisl ut aliquip ex ea commodo consequat. Duis autem vel eum iriure dolor in hendrerit in vulputate velit esse molestie Lorem ipsum dolor sit amet, consectetur

• Bookman

Organizados por Estilos

2. Romana Moderna

Lorem ipsum dolor sit amet, consectetur

Lorem ipsum dolor sit amet, consec-

Lorem ipsum dolor sit amet, consectetur

Organizados por Estilos

2. Romana Moderna

Lorem ipsum dolor sit amet, consectetur adipiscing elit, sed diam nonummy nibh euismod tincidunt ut laoreet dolore magna aliquam erat volutpat. Ut wisi enim ad minim veniam, quis nostrud exerci tation ullamcorper suscipit lobortis nisl ut aliquip ex ea commodo Lorem ipsum dolor sit amet, consectetur adipiscing elit, Lorem ipsum dolor sit amet, consectetur adipiscing elit, sed diam nonummy nibh euismod tincidunt ut laoreet dolore

• Bodoni

Lorem ipsum dolor sit amet, consectetur adipiscing elit, sed diam nonummy nibh euismod tincidunt ut laoreet dolore magna aliquam erat volutpat. Ut wisi enim ad minim veniam, quis nostrud exerci tation ullamcorper suscipit lobortis nisl ut aliquip ex ea commodo consequat. Duis autem vel eum iriure dolor in hendrerit in Lorem ipsum dolor sit amet, consectetur adipiscing elit,

• Bauer Bodoni

Lorem ipsum dolor sit amet, consectetur adipiscing elit, sed diam nonummy nibh euismod tincidunt ut laoreet dolore magna aliquam erat volutpat. Ut wisi enim ad minim veniam, quis nostrud exerci tation ullamcorper suscipit lobortis nisl ut aliquip ex ea commodo consequat. Duis autem vel eum iriure dolor in hendrerit in Lorem ipsum dolor sit amet, consectetur adipiscing elit, sed Lorem ipsum dolor sit amet, consectetur adipiscing elit, sed diam nonummy nibh euismod tincidunt ut

• Berkeley

3. Egipcia

Lorem ipsum dolor sit amet, consectetur adipiscing elit, sed diam nonummy nibh euismod tincidunt ut laoreet dolore magna aliquam erat volutpat. Ut wisi enim ad minim veniam, quis nostrud exerci tation ullamcorper suscipit lobortis nisl ut aliquip ex ea commodo consequat. Duis autem vel eum iriure dolor in hendrerit in vulputate velit esse molestie consequat, vel illum dolore eu Lorem ipsum dolor sit amet, consectetur adipiscing elit, sed diam nonummy nibh euismod tincidunt ut laoreet dolore magna

• University

Lorem ipsum dolor sit amet, consectetur adipiscing elit, sed diam nonummy nibh euismod tincidunt ut laoreet dolore magna aliquam erat volutpat. Ut wisi enim ad minim veniam, quis nostrud exerci tation ullamcorper suscipit lobortis nisl ut aliquip ex ea commodo consequat. Duis autem vel eum iriure dolor in hendrerit in vulputate velit esse molestie Lorem ipsum dolor sit

• Serifa

Lorem ipsum dolor sit amet, consectetur adipiscing elit, sed diam nonummy nibh euismod tincidunt ut laoreet dolore magna aliquam erat volutpat. Ut wisi enim ad minim veniam, quis nostrud exerci tation ullamcorper suscipit lobortis nisl ut aliquip ex ea commodo consequat. Duis Lorem ipsum dolor sit

• Courier

4. Palo Seco

Lorem ipsum dolor sit amet, consectetur adipiscing elit, sed diam nonummy nibh euismod tincidunt ut laoreet dolore magna aliquam erat volutpat. Ut wisi enim ad minim veniam, quis nostrud exerci tation ullamcorper suscipit loLorem ipsum dolor sit amet, consectetur adipiscing elit, sed diam nonummy Lorem ipsum dolor sit amet, consectetur adipiscing elit, sed diam nonummy nibh

• Helvetica

Lorem ipsum dolor sit amet, consectetur adipiscing elit, sed diam nonummy nibh euismod tincidunt ut laoreet dolore magna aliquam erat volutpat. Ut wisi enim ad minim veniam, quis nostrud exerci tation ullamcorper suscipit lobortis nisl ut aliquip ex ea commodo consequat. Duis autem vel eum iriure dolor Lorem ipsum dolor sit amet, consectetur adipiscing elit, sed diam nonummy nibh euismod tincidunt ut

• Book

Lorem ipsum dolor sit amet, consectetur adipiscing elit, sed diam nonummy nibh euismod tincidunt ut laoreet dolore magna aliquam erat volutpat. Ut wisi enim ad minim veniam, quis nostrud exerci tation ullamcorper suscipit lobortis nisl ut aliquip ex ea commodo consequat. Duis autem vel eum iriure dolor in hendreLorem ipsum dolor sit amet, consectetur adipiscing

• Univers

ejemplo descontextualizado

**Salí de Munich
Viena a la mañana
tren llevaba una**

cirujano y escritor
dre, poeta revolu-
y folkllore celta.

*La mayor parte de
cuentan sucedió
fueron experien-*

*jardín, las flores y
admiración, y si la
tocar música de*

DRÁCULA

BERENICE

E

l dolor es diverso. La desdi
por todo el horizonte como el arco iris

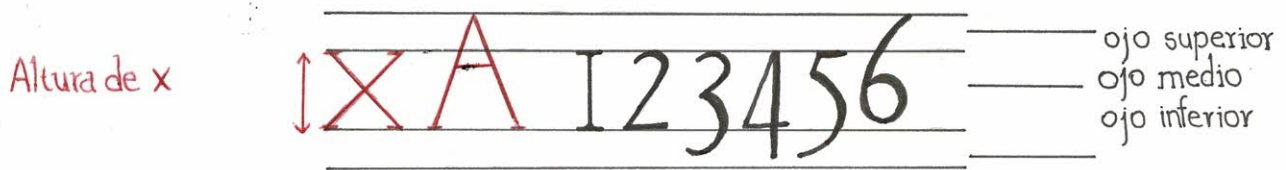
Los Signos

4.2 - 2.

Las Cifras

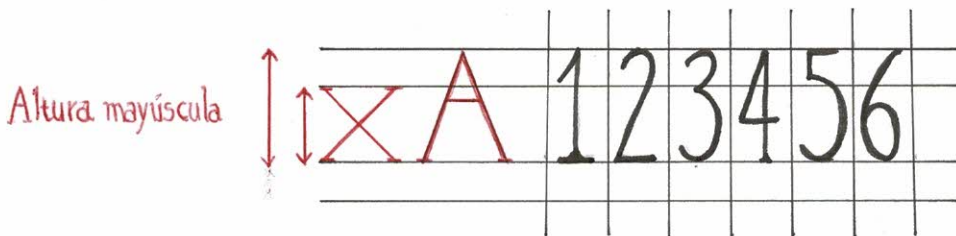
Elzevirianas

Cifras que se distinguen porque unas bajan y otras suben en relación con el ojo medio.



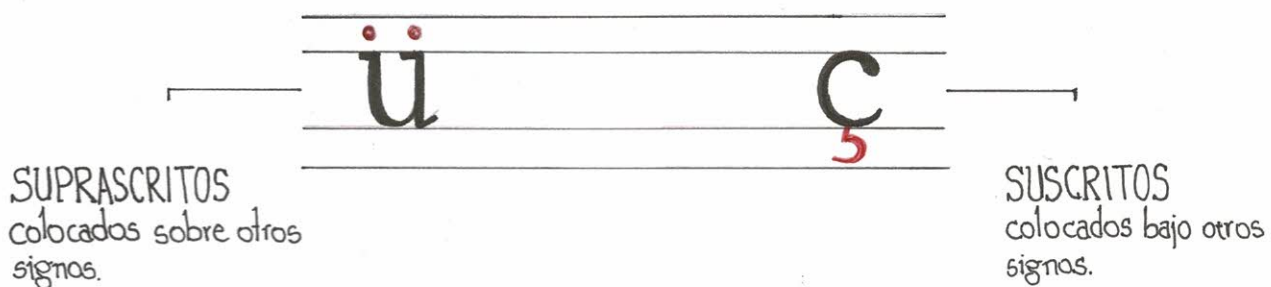
Capitales

Cifras en las que todas tienen la misma altura, la de las mayúsculas. Todas tienen la misma caja, medio cuadratín, con la misma alineación vertical.

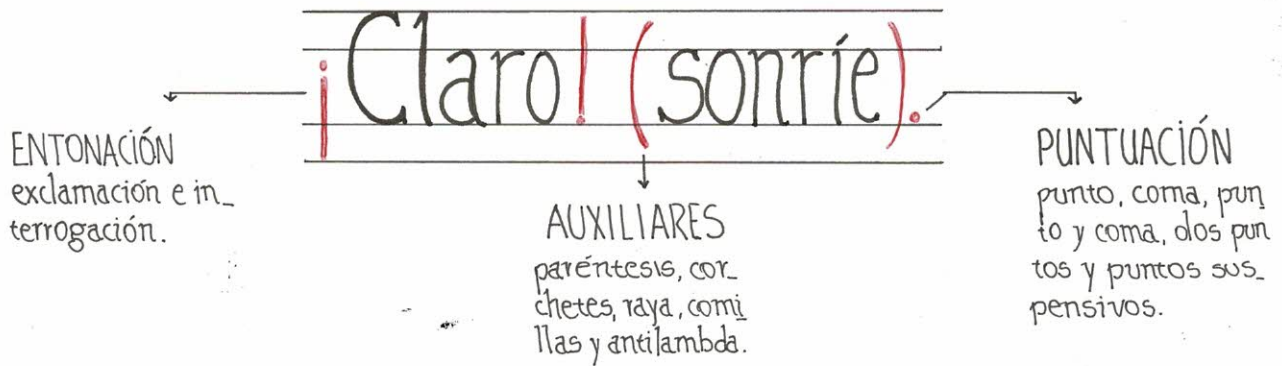


Los Signos Ortográficos

Diacríticos



Sintagmáticos



GRAFÍA DE LOS SIGNOS ORTOGRÁFICOS

1. Signos Simples

Deben adoptar la figura de la palabra a la que se juntan.

cursiva,
negrita,

2. Signos Dobles

Se distinguen por tener figuras opuestas para abrir y cerrar.

¡Así nos luce el pelo!

Adoptan misma grafía cuando afectan un sintagma que cambia de grafía.

¿Me ha llamado *sinvergüenza*?

Si solo cambia una parte los signos se mantienen con grafía redonda.

3. Signos Sintagmáticos

Se grafían juntándolos a la palabra que afectan.

«*Papá, grave*», decía la carta

4. Puntos Suspensivos

Son siempre tres, sea cual fuere la medida o el cuerpo.



1 2 3

5. Puntos Suspensivos que substituyen parte omitida

Si substituyen parte omitida del texto de una cita se encierran entre corchetes.

un profundo sueño [•••]

6. Las Comillas

Quienes componen textos destinados a la imprenta o programas de autoedición deben emplear en primer lugar las comillas *latinas*, dentro de ellas las *inglesas* y las *simples* cuando lo exige la norma.

« »

“ ”

‘ ’

LATINAS

INGLESAS

SIMPLES

Otros Signos Signos Matemáticos

Espacio mínimo de indicación

-73 °C

Espaciado fijo

Los signos operadores deben tener espacios fijos cuando aparecen entre entre cifras o letras, a menos que indiquen más o menos de una cifra.

Raya

Guión

Comparación de signos

Menos

Suma

Igual

El signo "Raya" NO funciona como resta, por lo cual se debe sustituir por la construcción del menos, el cual es coherente con el resto de las dimensiones

40% #40

separación fina

Otros signos que acompañan cifras, precediéndolas o siguiéndolas, deben tener un espacio fino (fijo)

Otros Signos

Re-crear ©[®]TM _”

Hay signos que no llevan espaciado, como prefijos o sufijos aislados, palabras compuestas no lexicalizadas, en la división a din de línea y otros casos.

Letras y signos superíndices y subíndices

NO es correcto emplear este signo, por lo que se deberá usar letras normales y convertirlas en superíndice

a_vladitos²

Superíndice

Subíndice

Las líneas y renglones

La línea es la sucesión de caracteres y espacios que ocupan una medida determinada.

Lorem ipsum Lorem ipsum dolor sit amet, consectetuer adipiscing elit, sed nonummy nibh euismod tincidunt ut laoreet dolore Lorem ipsum, consectetuer adipiscing elit, sed diam nonummy nibh euismod tincidunt ut laoreet euismod

Línea Corta

Es la línea cuyo texto no llena por completo la medida utilizada

Línea Ladrona

Línea corta Incorrecta de final de párrafo que tiene menos de 5 letras y 7 en medidas de más de veinte cíceros.

Las líneas o renglones

Línea Sangrada

Primera línea del párrafo ordinario que comienza con un pequeño blanco.

lorem ipsum.

Lorem ipsum dolor sit amet, consectetur adipiscing elit, sed nonummy nibh euismod tincidunt ut laoreet dolore Lorem ipsum, consectetur adipiscing elit, sed diam nonummy nibh euismod tincidunt.

Línea Viuda

Línea corta del final de párrafo que queda en principio de página o columna

La Sangría

Espacio blanco con que comienzan una línea o conjunto de ellas.

nonummy nibh euismod tincidunt nonummy nibh euismod tincidunt ut laoreet dolore Lorem ipsum, consectetur adipiscing elit, sed diam nonummy nibh euismod tincidunt.

>Lorem ipsum dolor sit

Línea Huérfana

Primera línea del párrafo que queda al final de página o columna.

En algunos casos se considera Incorrecta.

La Sangría

Espacio blanco con que comienzan una línea o conjunto de ellas.

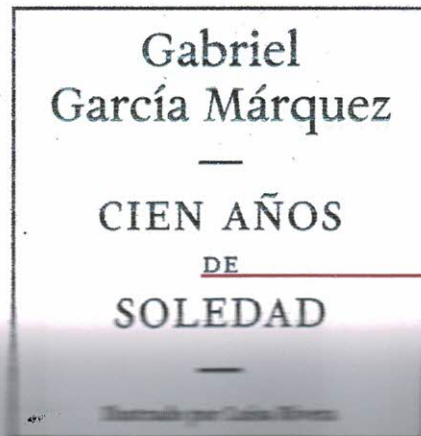
Lorem ipsum dolor sit amet, nibh euismod adipiscing elit, sed nibh nonummy nibh euismod tincidunt ut laoreet dolore Lorem ipsum, consectetur adipiscing elit, sed diam nonummy nibh euismod tincidunt.

La Sangría

Espacio blanco con que comienzan una línea o conjunto de ellas.

Mientras subsistió la prensa de uvas renana adaptada por Gutenberg para la impresión, los fundidores de tipos no tuvieron mayores problemas, ya que la presión era vertical (de arriba abajo) y la altura de los tipos carecía de importancia. Cada taller era una unidad en sí misma, y lo importante era que

Las líneas o renglones



Línea Perdida

Línea que en los títulos de portadilla se compone por caracteres más pequeños que el resto de la composición.

Disposición del texto en la caja de composición

>Lorem ipsum dolor sit amet, consectetur adipiscing elit, sed diam nonummy nibh euismod tincidunt ut laoreet dolore magna aliquam erat volutpat. Ut wisi enim ad nostrud exerci tation ullamcorper suscipit lobortis nisl ut aliquip ex ea

Texto sin Justificar

>Lorem ipsum dolor sit amet, consectetur adipiscing elit, sed diam nonummy dolore magna aliquam erat volutpat. Ut wisi enim ad minim veniam, quis nostrud exerci tation ullamcorper suscipit lobortis nisl ut aliquip ex ea

Texto Justificado a la izquierda sin dividir palabras

>Lorem ipsum dolor sit amet, consectetur adipiscing elit, sed diam nonummy nibh euismod tincidunt ut laoreet dolore magna aliquam erat volutpat. Ut wisi enim ad minim veniam, quis nostrud exerci tation ullamcorper suscipit aliquip ex ea

Texto Justificado a la izquierda con separación

ParAngOnación

Parangonación: Consiste en justificar en una misma línea elementos tipográficos como letras, cifras o adornos de distinto cuerpo o estilo.

Disposición del texto en la caja de composición

Lorem ipsum dolor sit amet, consectetur adipiscing elit, sed diam nonummy nibh euismod tincidunt ut laoreet dolore magna aliquam erat volutpat. Ut wisi enim ad nostrud exercitacion ullamcorper suscipit lobortis nisl ut aliquip ex ea

Texto Centrado

Lorem ipsum dolor sit amet, consectetur adipiscing elit, sed diam nonummy nibh euismod tincidunt ut laoreet dolore magna aliquam erat volutpat. Ut wisi enim ad nostrud exercitacion ullamcorper

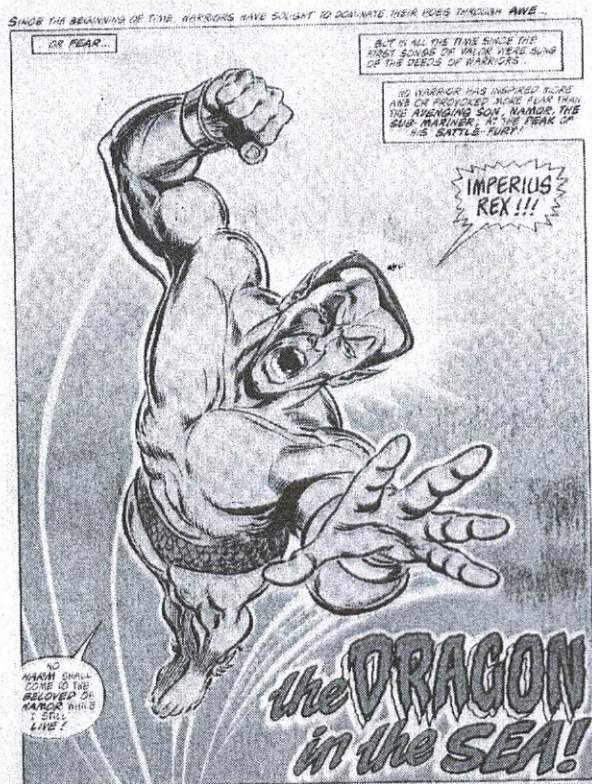
Texto Marginado a la izquierda

Lorem ipsum dolor sit amet, consectetur adipiscing elit, sed diam nonummy nibh euismod tincidunt ut laoreet dolore magna aliquam erat volutpat. Ut wisi enim ad nostrud exercitacion ullamcorper

Texto Marginado a la derecha

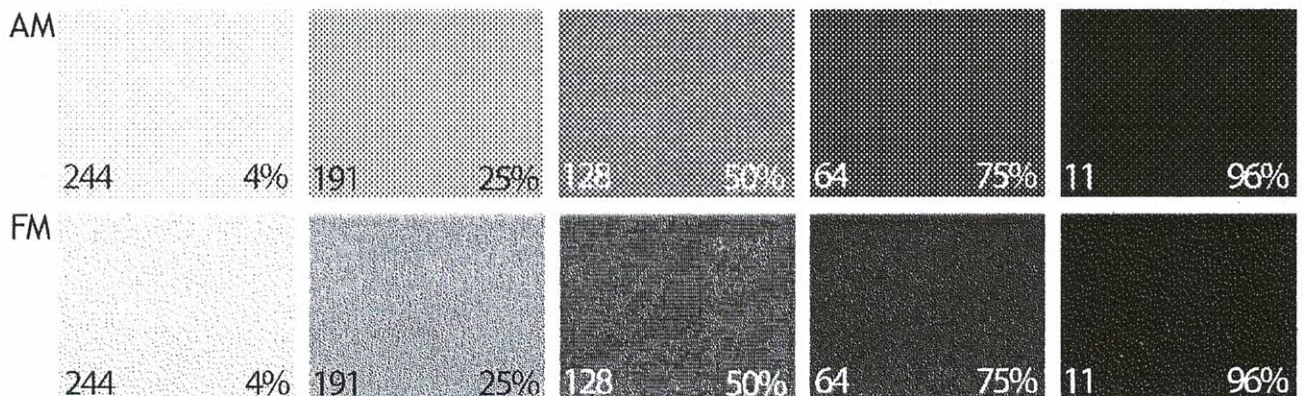
4.3. Grabado directo de trama o autotípico

Reproducción de una imagen o fotografías de tono continuo descompuesta en puntos de distinto tamaño mediante la interposición de una trama o retícula que descompone los tonos continuos en medios tonos.



5. LAS TRAMAS

Cuadrículas formadas por líneas de una misma composición que se unen entre sí y descomponen la superficie de una imagen para obtener grabados directos.



4.2. Grabado leucográfico

Grabado de trazos en hueco donde el dibujo aparece desde el blanco y se rodea de negro.



4. LOS GRABADOS

4.1. Grabado de línea o pluma

Reproducciones fotomecánicas de dibujos de línea realizados con pluma.



3-3.6 Los topes y bolos

Viñetas vacías o llenas en forma de rombo, cuadrado o círculo, que se puede usar para destacar el comienzo de párrafo o un apartado

■ La madera también estaba muy presente en la vida de los monterveredinos. Se la utilizó para elaborar herramientas y para construir sus estructuras arquitectónicas.

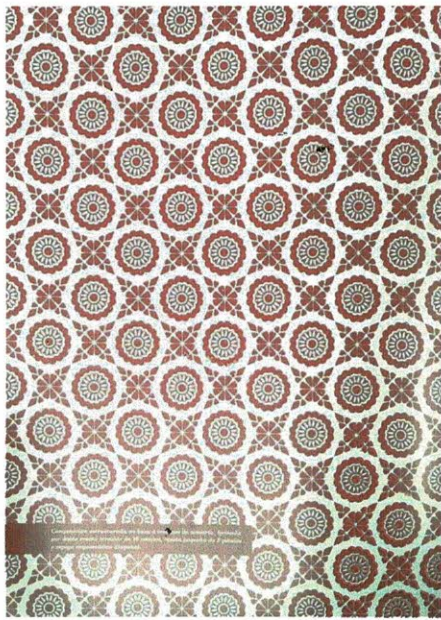
fig 24.

• EL área A de un cuadrado de lado a

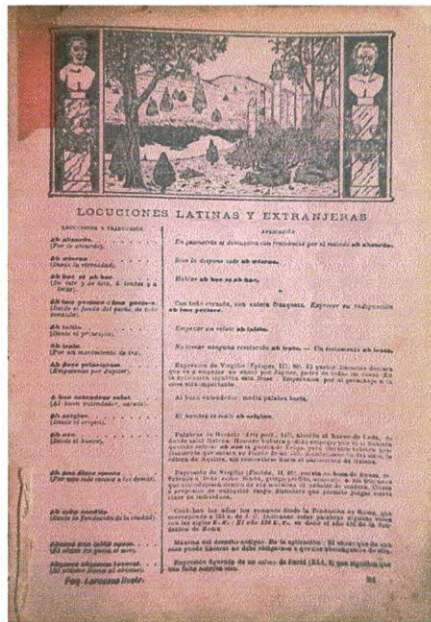
fig 25

6. Los fondos

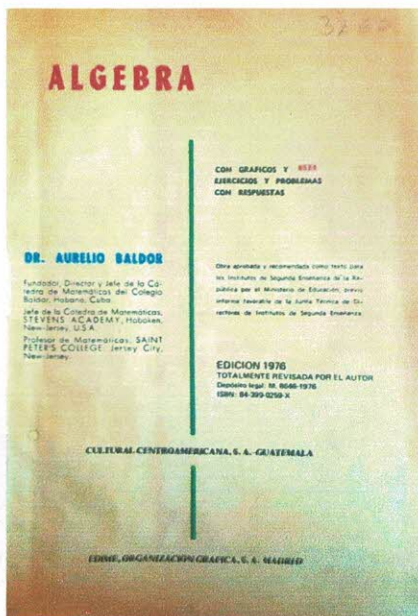
Son las impresiones de tono o color distinto de aquello que se imprime encima, estos pueden ser de un tono continuo, tramado o confeccionado por Figuras obtenidas de orlas, viñetas, filetes, etcétera, generalmente de un mono color tipográfico más débil que el motivo que se imprime "encima".



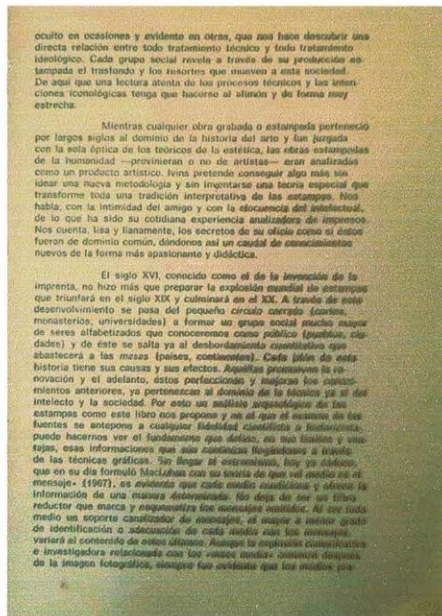
Fondo con orlas



Fondo color rosa



Fondo color amarillo



Fondo color verde

7. Los gráficos

Son representaciones de datos de cualquier clase y sirven para esquematizar los hechos numéricos que afectan un fenómeno. Su principal objetivo es facilitar su comprensión y su visualización sin necesidad de un discurso escrito.

7.1 Cartograma

Esquema con base cartográfica, en la cual las formas empleadas son proporcionales con el valor que se desea expresar.



EL PAÍS VASCO

- cultivos de secano con ganadería porcina
- área de viñedo
- área de prados y pastos con ganadería bovina
- área de monte con ganado ovino y bovino
- área de labor y monte

7.2 Cronograma o cronodiagrama

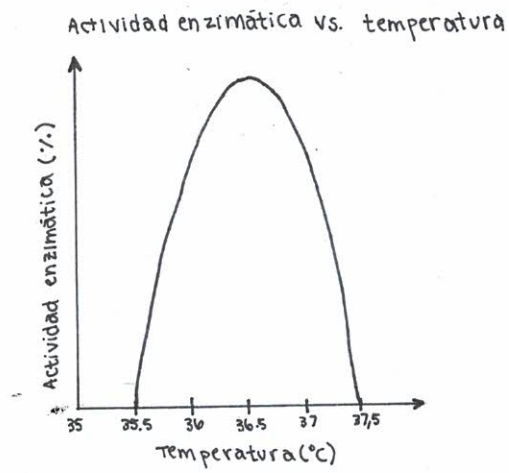
Gráfico cuyo eje de abscisas está dividido en fracciones de tiempo y el eje de ordenadas registra las variaciones del evento en un orden de sucesión.

CHINA: 6000-700 a.C.

	Inscripciones en las tablas de bronce 1400-700 a.C.	Inscripciones en bronce 700-300 a.C.	Escritura estándar 221 a.C.	Escritos de concilio 200 a.C. al 20 d.C.	Escritura estándar 200 d.C.	Escritura estándar 1400 d.C.	Escritura cursiva 200 d.C.	Escritura estándar 200 d.C.	Escritura estándar 1950 d.C.	Traducción
Simbolo pictórico										caballo
Simbolo de referencia										arriba/ascender
Simbolo pictórico										o casa
Fonética compuesta										sauced
Medio receptor	tablas de piedra	vasijas de bronce	vasijas de barro	tablas de madera	papel (papel de hilo suave, delgado, no solivente; hecho amando)			papel (papel de hoja macho)		
Materia de escritura	pinel y tinta esculpidos con un instrumento	inscripción hecha mediante el método	culpado con un linel	pinel, tinta roja y negra	manuscrito tallado en bloques de madera	pinel y tinta, en tiempos actuales; pluma, pluma.	serigrafía de tipo telégrafos			
Contenidos	textos dedicatorios	textos dedicatorios	textos oficiales	textos de administración	todo tipo de texto	notas cartelas, boletines, etc.	todo tipo de textos			

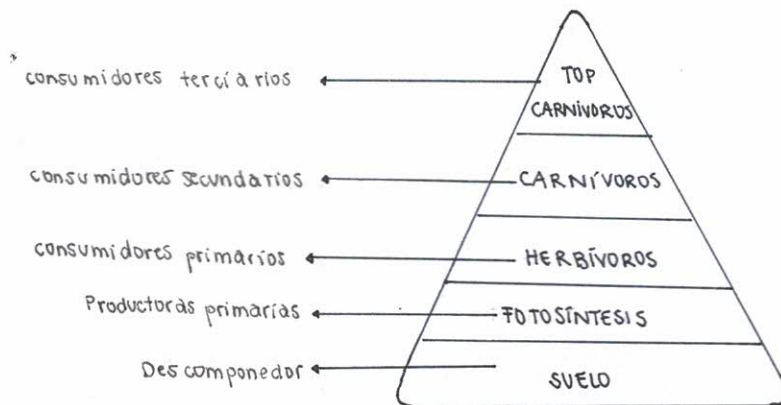
7.3 Curva

Gráfico que representa la cuantificación de un fenómeno en dependencia de los valores de una de sus variables.



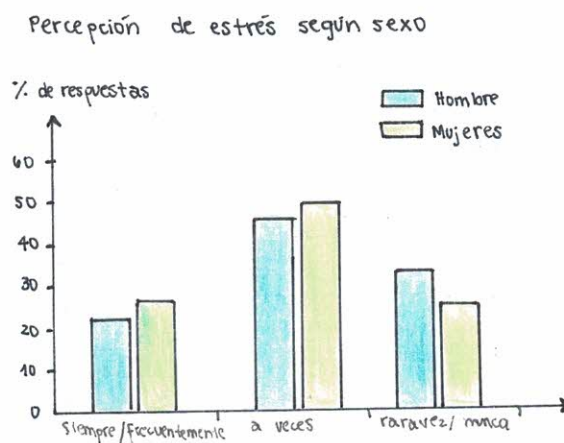
7.4 Diagrama

Figura gráfica que representa un fenómeno determinado.



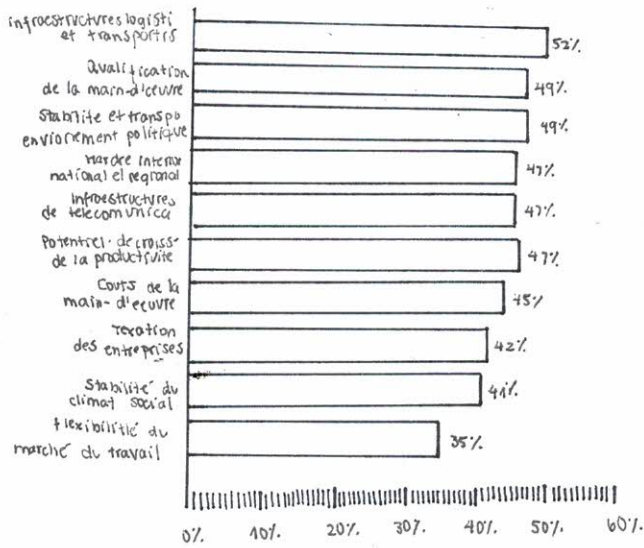
7.5 Diagrama de barras

Diagrama formado por trazos de longitud proporcional a lo representado.



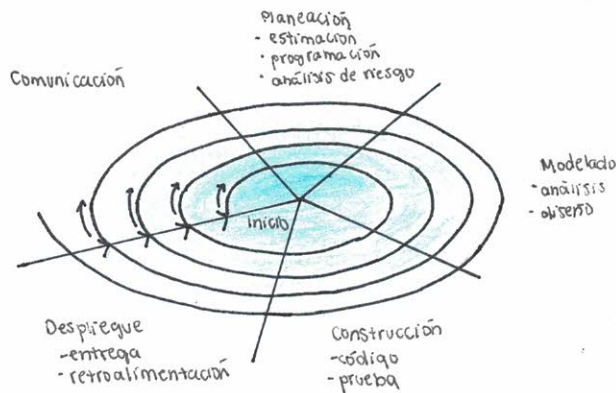
7.6 Diagrama de columnas

Diagrama formado por rectángulos cuya superficie es proporcional a lo representado.



7.7 Diagrama en espiral o gráfico polar

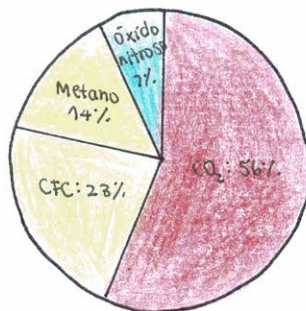
Gráfico conformado por dos variables representados por la longitud de los radios trazados desde el origen y la amplitud de los arcos.



7.8 Diagrama en sectores

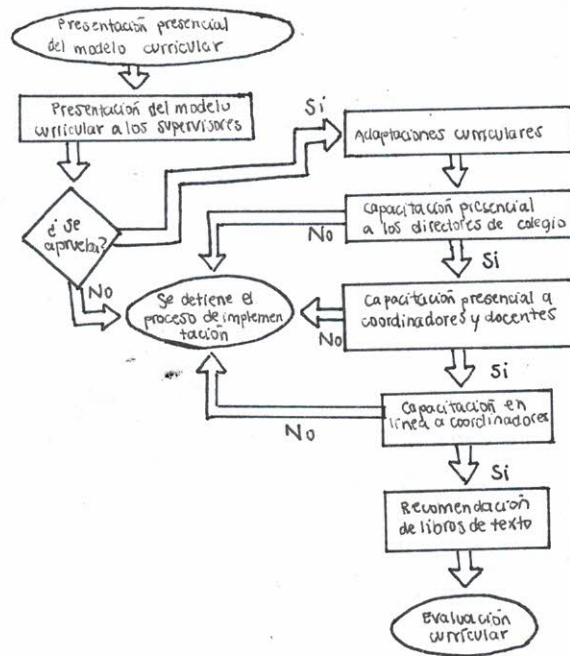
Diagrama que representa una distribución por medio de la división de un círculo en sectores.

Principales gases de invernadero y su contribución al calentamiento global.



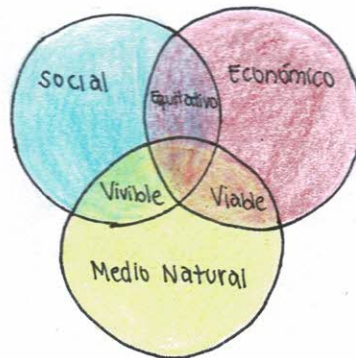
7.9 Diagrama de flujo, organigrama u ordino grama

Diagrama que representa el orden lógico en que se realizan las etapas de un proceso mediante símbolos.



7.10 Diagrama de Venn

Diagrama que mediante porciones de planos representan conjuntos.



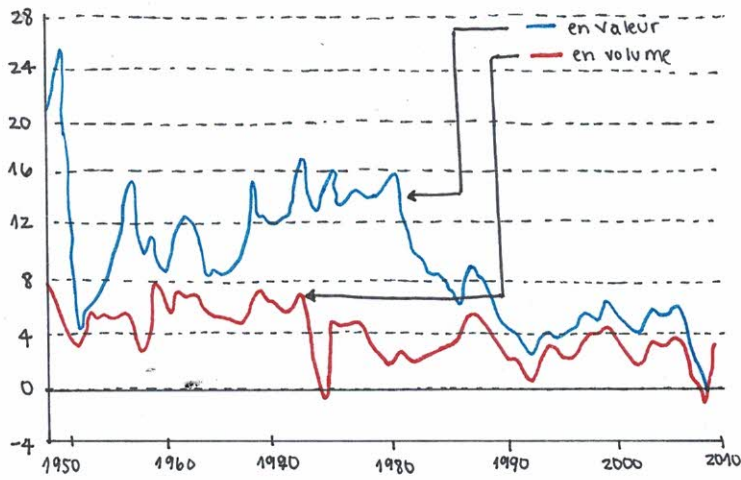
7.11 Esquema

Gráfico o representación de otro tipo que expone un fenómeno no atendido.



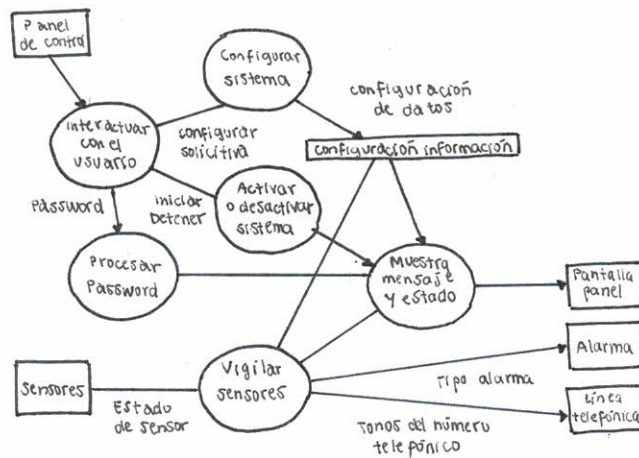
7.15 Gráfico Hijmans o gráfico Planus

Gráfico que representa un circuito administrativo de documentos.



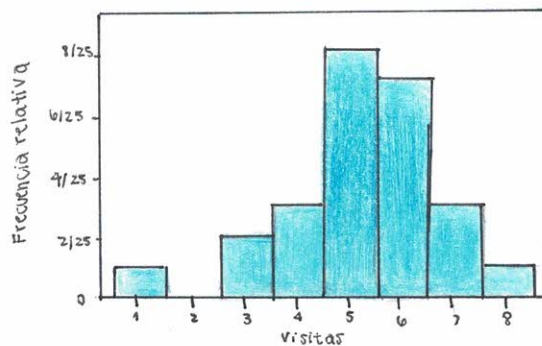
7.16 Gráfico

Gráfico que representa las relaciones entre las actividades y acontecimientos necesarios para un proyecto.



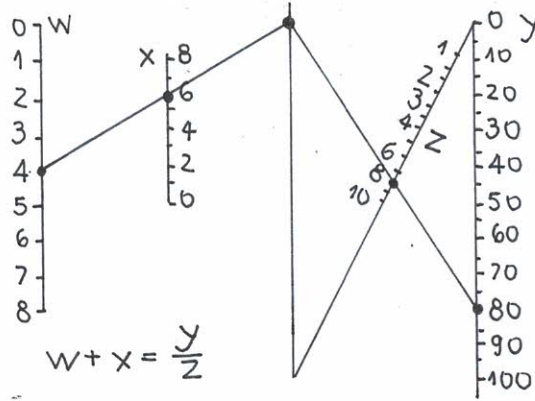
7.17 Histograma

Gráfico formado por rectángulos sucesivos de la misma base en donde su altura es proporcional a la frecuencia que representa.



7.18 Nomograma

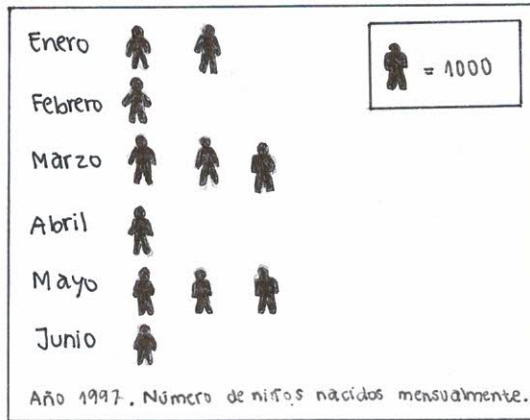
Gráfico formado por un sistema de puntos o líneas acotados y distanciados entresi.



Nomograma con 4 variables

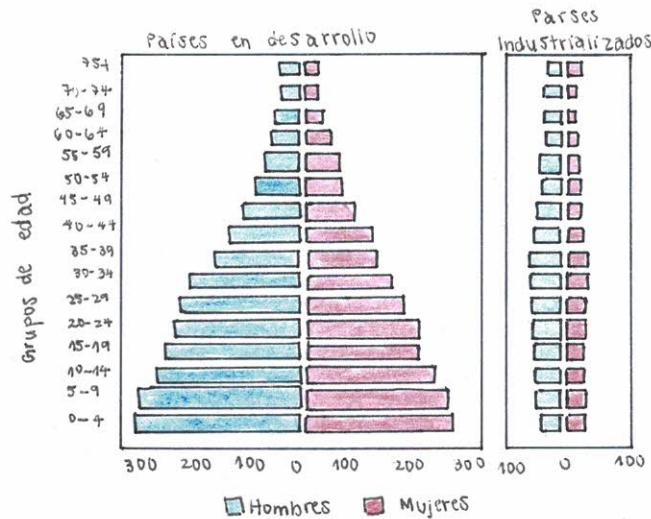
7.19 Pictograma o ideograma

Gráfico que a través de figuras, imágenes o símbolos representan el fenómeno expuesto.



7.20 Pirámide de edades o pirámide de población

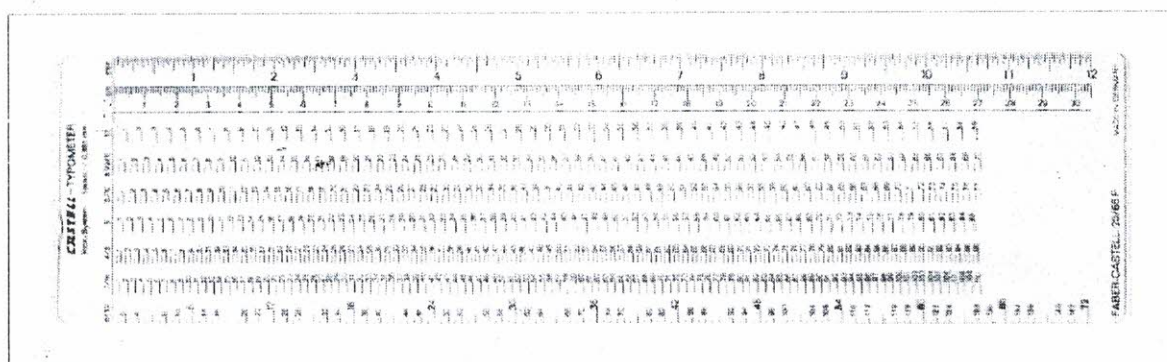
Gráfico que representa la distribución por edades y sexo de una determinada población en una fecha.



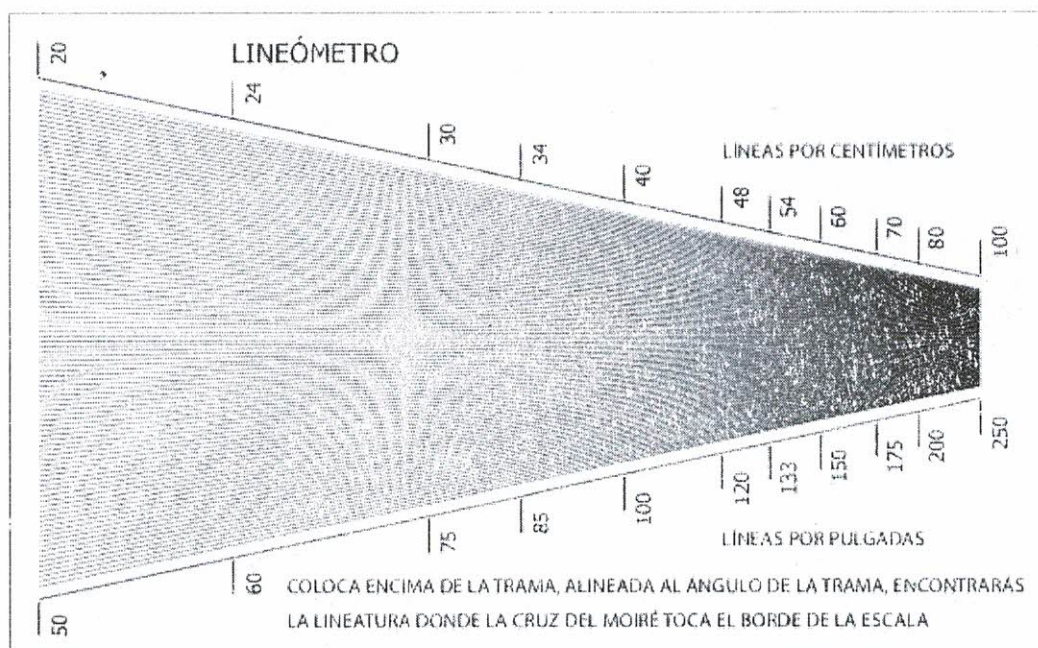
8.3 EL TIPÓMETRO Y LINEÓMETRO

El **tipómetro** es una regla de metal, plástico y otro material dividida en ciceros y puntos tipográficos en los distintos sistema de medida.

El **lineómetro** es una herramienta formada por hoja de material transparente que sirve para saber de forma aproximada la lineatura de un documento impreso con trama ordenada.



Tipómetro



Lineómetro

8 TIPOMETRÍA

La tipometría es la parte de la tipografía que estudia la medida de la composición basada en el punto y el cícero.

8.1 Punto tipográfico

La unidad de medida en la imprenta es el punto, a base del cual se fabrican los tipos y demás material tipográfico.

8.1.1 El cícero y la pica

El conjunto de doce puntos se llama cícero en el sistema europeo o de Didot y pica en el sistema angloestadounidense.

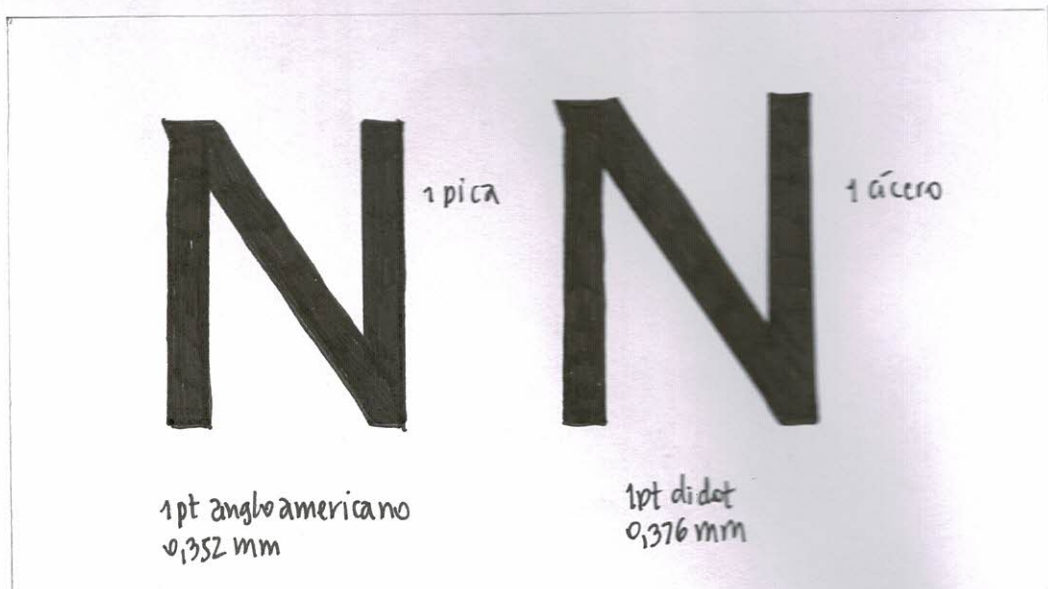
8.2 HISTORIA DE LA TIPOMETRÍA

En 1723, Martin Dominique Fertel, publica la descripción del tipómetro que él creó
En 1737, Pierre Simon Fournier, publica un sistema de tablas para la fundición de caracteres, al que llamó duodecimal.

En 1760, Francisco Ambrosio Didot, dio una base racional al sistema duodecimal de Fournier.

Sistemas	Punto (mm)	Cícero (mm)
Fournier	0,350 mm.	4,200 mm.
Didot	0,376 mm.	4,5126 mm.
Angloestadounidense	0,352 mm.	4,217 mm.

Sistema de medidas tipográficas (12 puntos).



Fuentes

Las Flores del mal (2008), Charles Baudelaire, EDAF.

Cien años de soledad (2007), Gabriel García Márquez, Real Academia española.

Libro Singer de Bordados (1941), Felicia Barrientos, Singer sewing machine company, departamento de educación

Historia de Chile y el mundo (2009), Carolina Vivanco, Daniela Guzmán, Unlimited.

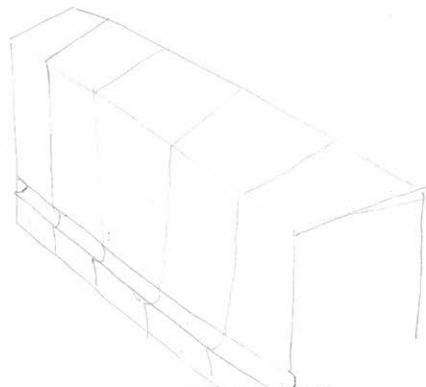
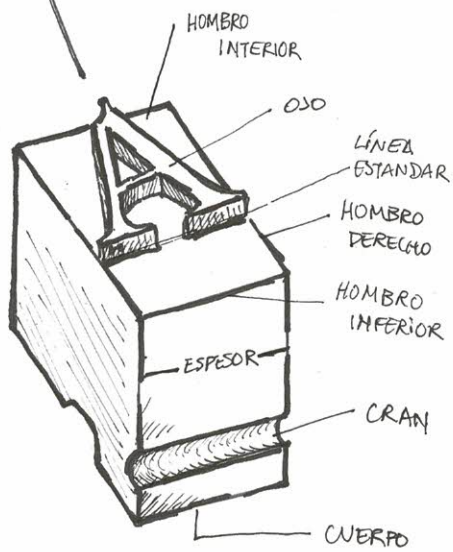
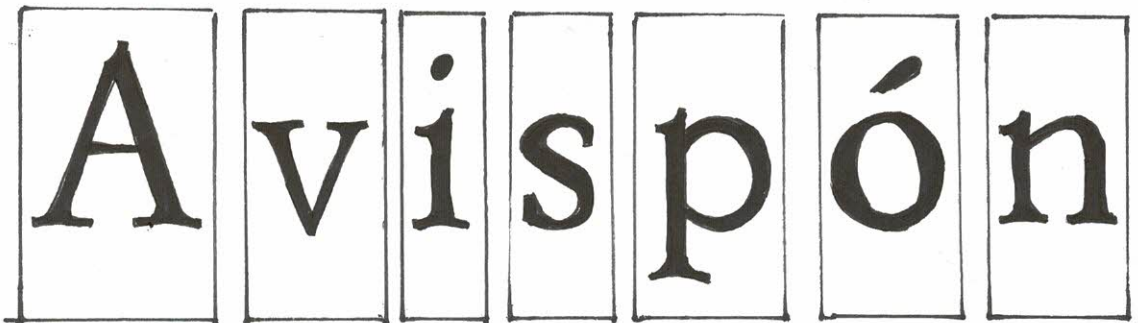
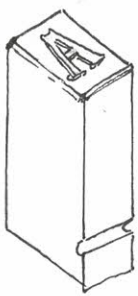
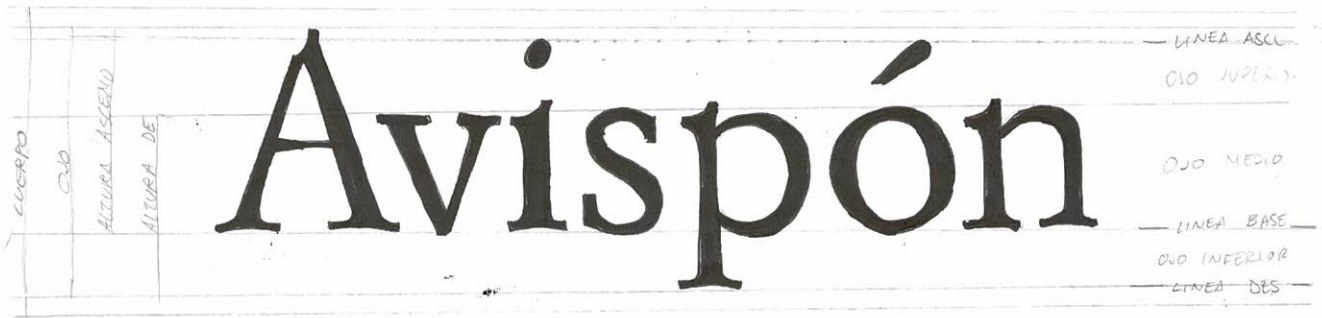
Historia de Chile (1924), Francisco Valdes Vergara, Sociedad imprenta y litografía universo Valparaíso

Atlas de la historia universal (1994), The times, Últimas noticias.

Aurelia o el sueño y la vida, Gerard de Nerval.

OS. GRAFISMOS

OJO Y RELACION DEL CUERPO EN EL QUE SE INSCRIBE



1.2.1.6 Párrafo español

Párrafo derivado de la figura del anterior, con todas sus líneas iguales menos la última, que se centra.

Cristo, en su sermón de la montaña, predicó la pereza: "Miren cómo crecen los lirios en los campos; ellos no trabajan ni hilan, y sin embargo, yo les digo: Salomón, en toda su gloria, no estuvo nunca tan brillantemente vestido".

Jehová, el dios barbado y hurano, dio a sus adoradores el supremo ejemplo de la pereza ideal; después de seis días de trabajo, descansó por toda la eternidad.

Un texto formado por varios párrafos españoles.

1.2.1.7 Párrafo en base de lámpara

Forma de la composición que consta de líneas desiguales centradas, la primera de las cuales ocupa una medida determinada y las restantes van disminuyendo paulatinamente. Se usa en títulos de cubiertas, portadillas, etcétera.

ESTA OBRA SE TERMINO DE
IMPRIMIR EL 14 DE AGOSTO
DE 1956, EN LOS TALLERES
"IMPRESA ROMA"
VERGARA Nº 677
SANTIAGO DE
CHILE

Fundamentos del diseño. Wucius Wong (1993).

1.2.1.8 Párrafo en base de lámpara invertida

Párrafo cuya forma es contraria a la anterior: todas las líneas son centradas y desiguales, la primera de las cuales es la más pequeña y las restantes van aumentando a medida paulatinamente

Do
lup-
tur
Nequi sum
culparibus mo
essitam et debis
dem niam, cuptalius
ad que eum et, ari volupta
...volorem Odipsa quo quiam
iderchil magnam dolo herum vert
accum eumque si dollatem fuga. Et

1.2.1.9 Composición epigráfica

Composición, también es llamada jarrón de Médici o copa de Médici, que consta de líneas desiguales centradas.

LOS GRABADOS DE LAS CABECERAS Y DEMÁS
MOTIVOS ORNAMENTALES PROCEDEN DE LA
PORTADA DISEÑADA POR VICENTE ROJO
PARA LA EDICIÓN IMPRESA EN
BUENOS AIRES POR LA EDITORIAL
SUDAMERICANA
EN JUNIO DE 1967

ESTE LIBRO SE ACABÓ DE IMPRIMIR
EL 6 DE MARZO DE 2007, DÍA
EN QUE GABRIEL GARCÍA MÁRQUEZ CUMPLE
OCHENTA AÑOS Y CXL ANIVERSARIO
DE LA ASCENSIÓN DE REMEDIOS,
LA BELLA, AL CIELO

1.2.2. LOS APARTADOS

Partes, a veces numeradas o señaladas de otra manera, en que se divide un párrafo.

CONTENIDOS

1. ALGEBRA EN LOS NÚMEROS REALES

- 1.1 Lenguaje algebraico
- 1.2 Valoración de expresiones algebraicas
- 1.3 Reducción de términos y uso de paréntesis
- 1.4 Multiplicación algebraica
- 1.5 Productos notables
- 1.6 Factorización
- 1.7 Fracciones algebraicas

2. ECUACIONES E INECUACIONES DE PRIMER GRADO

- 2.1 Ecuaciones
- 2.2 Problemas
- 2.3 Desigualdades e Inecuaciones

Algebra de Baldor. Aurelio Baldor. (1941)

1.2.3 LAS COLUMNAS

El texto puede dividirse también verticalmente y formar partes de menor longitud.

1.2.3.1 El corondel y el corondel ciego

Las formas simples, múltiples o compuestas se pueden aplicar como formas unitarias o superunitarias en repetición dentro de un marco de referencia definido. Su disposición regular puede constituir una composición formal; todos los elementos están organizados en una especie de orden matemático.

La repetición implica reproducir la misma figura en un diseño, así como colocar las figuras a intervalos que pueden quedar determinados mediante líneas que forman una redicula estructural.

La composición más sencilla con repetición implica la disposición de las formas unitarias o superunitarias como una continuidad de dos sentidos, que produce hileras que pueden abararse vertical, horizontalmente o en cualquier ángulo dado (figs. 315, 316).

La hilera no tiene por qué ser recta, puede ser curvada o en forma de gancho. Si se quiere, las unidades pueden mostrar un cambio de dirección regularmente dentro de la hilera.

corondel ciego

Fundamentos del diseño. Wucius Wong (1993)

Los cazadores recolectores ejercían una gran movilidad estacional entre la cordillera y la costa. Esto les permitía guarecerse mejor y obtener distintos alimentos según fuera la época del año.

Los grupos cazadores recolectores esta región. Entre el segundo y el primer milenio antes de Cristo, los cazadores recolectores habían consolidado un tipo de vida adaptado al mar. En el litoral de Coquimbo se han hallado basurales donde abundan los restos de conchas, huesos y objetos de piedra, repartirse en las cercanías de "piedras taútas", aquellas rocas que cuentan con muchos orificios - que sirvieron como grande.

corondel

img. Historia del Chile y el mundo

2 Los filetes

Estos son una o más rayas que varían en grosor y dibujo, se usan en cuadros, tablas, recuadros, subrayados y otros. Pueden recibir diferentes nombres según sus dibujos, grosor y cantidad de líneas conjuntas

2.2 Tipos de filetes

Es propiedad

fig 1. Finos

Solo una raya muy delgada

TENSIONES

fig 2. Seminegro

Solo una raya algo más gruesa que los finos

Templos y dioses

fig 3. Lutos

Solo una raya gruesa

Encaje Filet

fig 4. Cañas

Dos rayas finas paralelas

Más allá de este continente en palestina se han encontrado restos de sociedades sedentarias de hace 12.000 años.



fig 5. Mediacaña

Una raya fina en paralelo a otra seminegra

BORDADOS



fig 6. De trazos

Raya formada por una sucesión de trazos

- | | |
|--|---|
| 1 Antiguos habitantes de Chile | 3 |
| 2 Costumbres de los Indios | 6 |
| 3 Falta de industria y de comercio | 7 |
| 4 Ideas religiosas | 8 |

fig 7. Puntillado

Raya formada por una sucesión de puntos