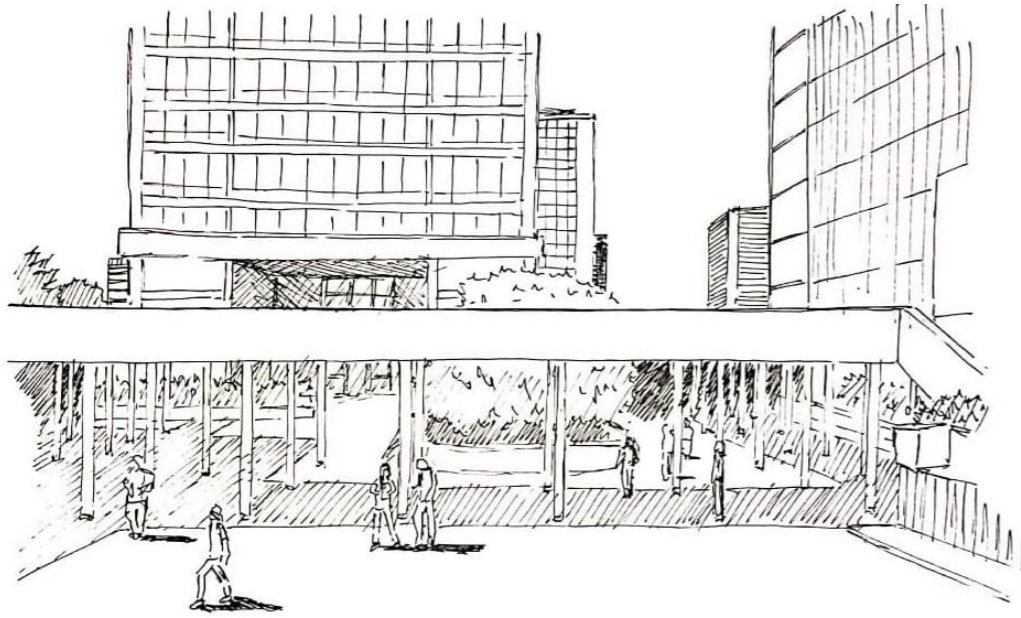


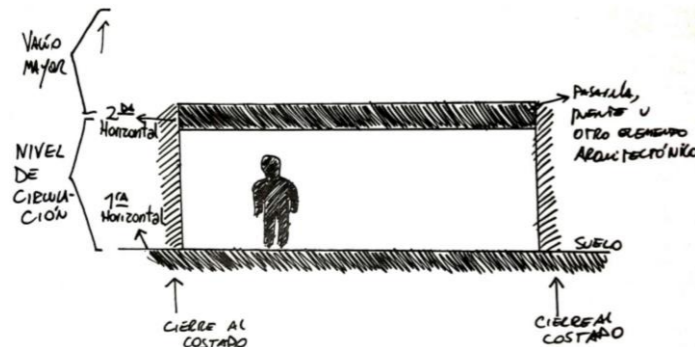
Vacío en eje contenido entre horizontales

86

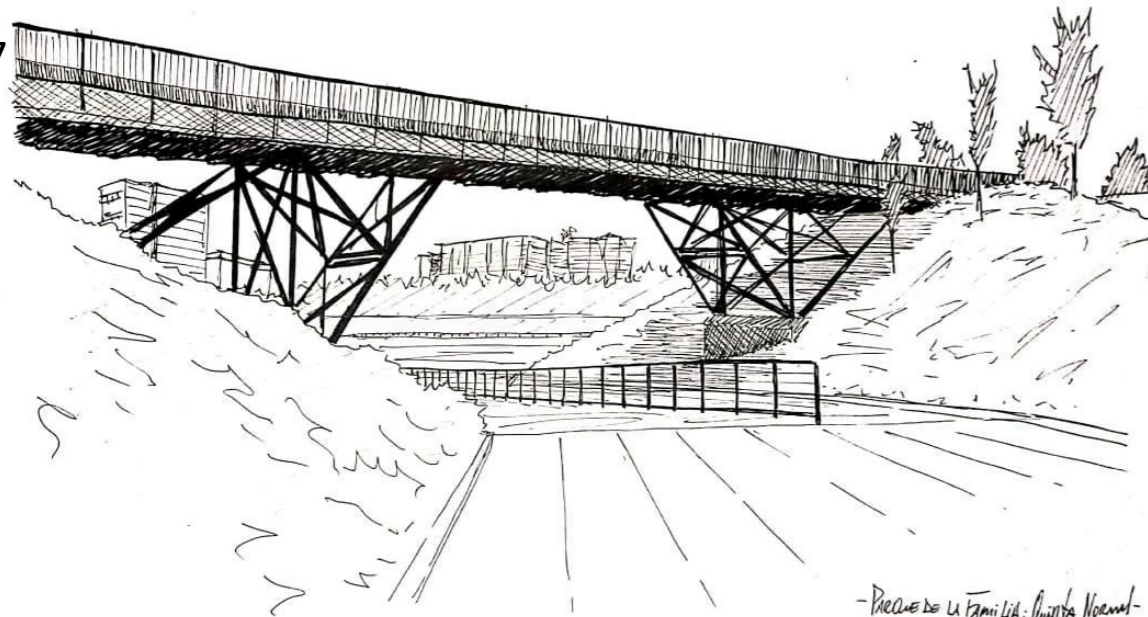


-Remodelación San Borja, Santiago- La pasarela peatonal sustentada por medio de pilotes estructurales, por medio de su uniforme horizontalidad divide el vacío en 2 partes ayudado también por el alto zócalo del edificio marcado por una horizontal sobresaliente visto levemente arriba de la pasarela. Así, ambos zócalos unidos son sombra, el nivel de circulación peatonal, en tanto el vacío arriba de este es el paisaje urbano donde el cielo se dibuja por los espacios que los edificios le dejan.

-Remodelación San Borja, Santiago- la pasarela peatonal sustentada por medio de pilotes estructurales, así la pasarela por medio de su uniforme horizontalidad divide el vacío en 2 partes ayudado también por el alto zócalo del edificio marcado por una horizontal sobresaliente visto levemente arriba de la pasarela. Así, ambos zócalos unidos son sombra, el nivel de circulación peatonal, en tanto el vacío arriba de este es el paisaje urbano donde el cielo se dibuja por los espacios que los edificios le dejan.



87



-Parque de la familia, Quinta Normal- Un puente peatonal que va de un extremo a otro en un área relativamente pequeña corta la visual en una inferior y superior, donde la inferior es el nivel de circulación directo al suelo y el horizonte de la ciudad con edificios y árboles enmarcado bajo él, y el superior completamente abierto sin elementos que intervengan en él. Así la horizontal retiene al individuo en el suelo y a su vez en la ciudad.

-Parque de la familia, Quinta Normal- un puente peatonal que va de un extremo a otro en un área relativamente pequeña corta la visual en una inferior y superior, donde la inferior es el nivel de circulación directo al suelo y el horizonte de la ciudad con edificios y árboles enmarcado bajo él, y el superior completamente abierto sin elementos que intervengan en él. Así la horizontal retiene al individuo en el suelo y a su vez en la ciudad.

Corta la visual en una inferior y superior, donde la inferior es el nivel de circulación directo al suelo y el horizonte de la ciudad con edificios y árboles enmarcado bajo él, y el superior completamente abierto sin elementos que intervengan en él. Así la horizontal retiene al individuo en el suelo y a su vez en la ciudad.

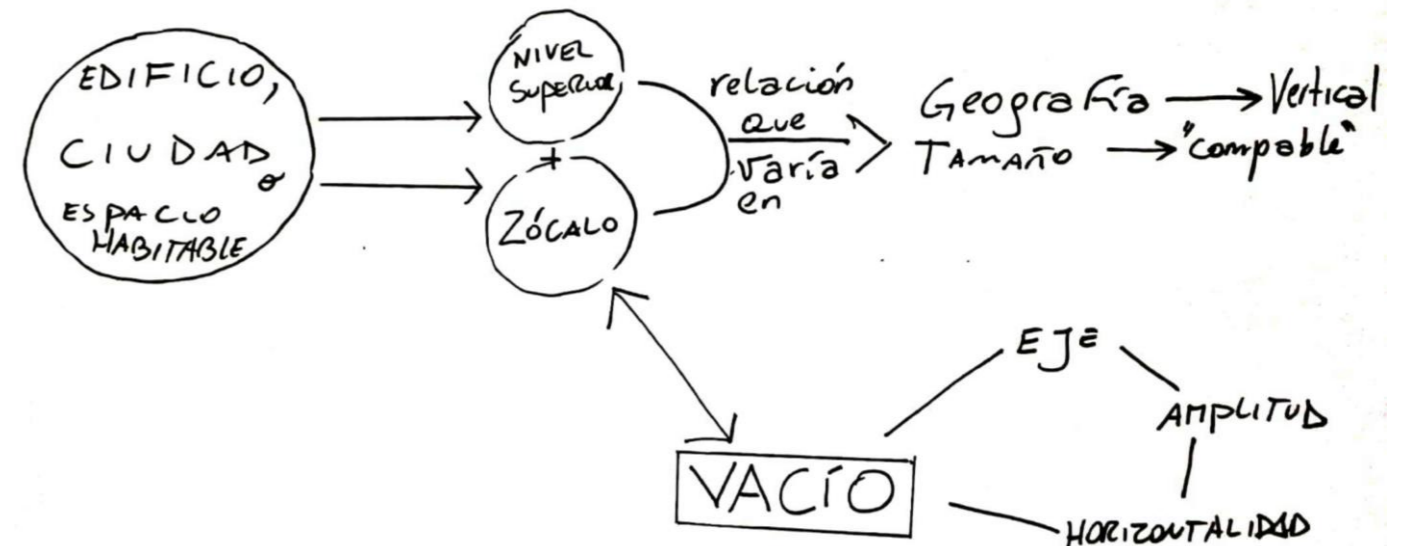
El espacio habitable se une al suelo mediante un zócalo, específicamente dentro de lo observado se desprende que este zócalo puede constituirse como tal mediante el vacío que generan dos horizontales paralelas entre sí.

En el croquis 86 de la Remodelación San Borja se observa como es que este zócalo constituye el nivel de circulación contenido entre paralelas, una extensión azocalada al estar "debajo de" situación similar la del puente observado en el croquis 87 del parque de la familia que si bien son distintos elementos arquitectónicos ambos se asemejan es que sobre la horizontal superior hay vacío y no así la del 87 donde hay un lleno pero el zócalo sigue siendo el vacío. Todas estas situaciones anteriormente nombradas permiten entender que por medio de las paralelas la mirada entra en eje y la amplitud pasa de ser algo circundante a algo asociado a la lejanía que el espacio provoca en el individuo que habita el zócalo.

Además al estar esta amplitud puesta en eje, viene a presencia un tránsito, el pasar de un punto a otro como ocurre con el puente pedro de valdivia donde ambas horizontales conectadas mediante pilares estructurales vienen a ser "pórticos" y por ende hay un lado A y un lado B y lo que está entre medio, aquel camino constituye el zócalo habitable al ser este un vacío, mismo ejemplo con la puerta de Brandenburgo donde la mirada va en eje entre la rectangularidad de las columnas, hay una diferencia en la luz y el espacio, tanto puertas, pasarelas, pórticos, puentes ponen un tránsito en el zócalo.

Este tránsito en eje (que si bien no está presente la paralela) se observa en la plaza España en Roma donde mediante múltiples escalinatas y descansos se transita en el zócalo que eleva la iglesia y el obelisco, entra en juego la verticalidad y la holgura en ello al traer a presencia la geografía.

Esta dimensión geográfica llevada a una escala macro es observable en Ciudad de Cabo donde la vertical asociada a lo natural (las montañas) y la horizontal a lo habitable (lo humano) donde este último sirve de zócalo al otro.

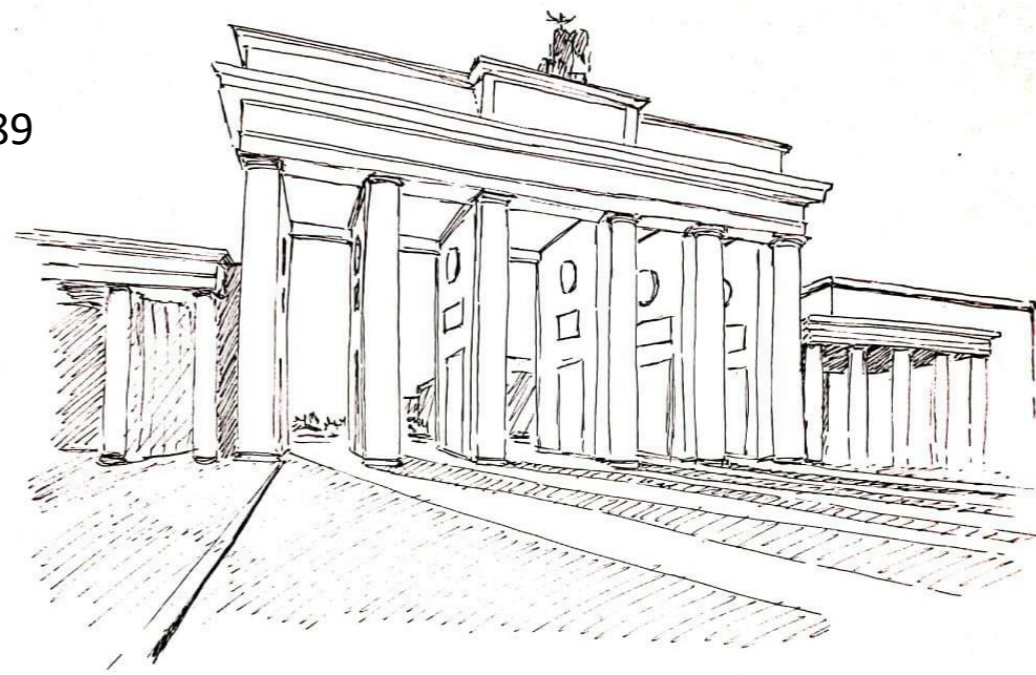
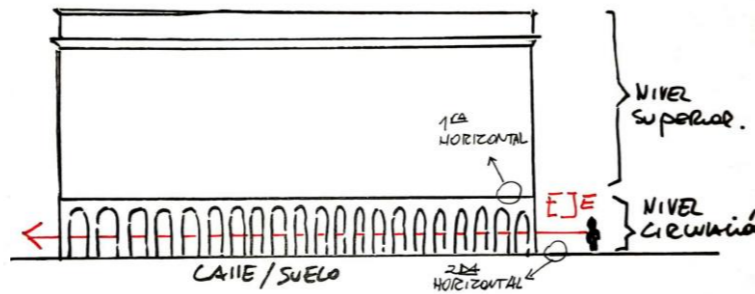




-Turin, Italia-
Se observa un edificio dividido visualmente en 2 partes, la superior compuesta de 3 pisos y la inferior que llega a la calle y se conecta con la superior mediante arcos de medio punto, vienen a ser pórticos donde se centra la circulación peatonal, la contiene dentro del mismo edificio, la hace parte de él como una extensión alargada sombreada y entrecortada por los pilotes respecto al vacío encajonado de la calle. Se produce una amplitud en eje.

-Turin, Italia-

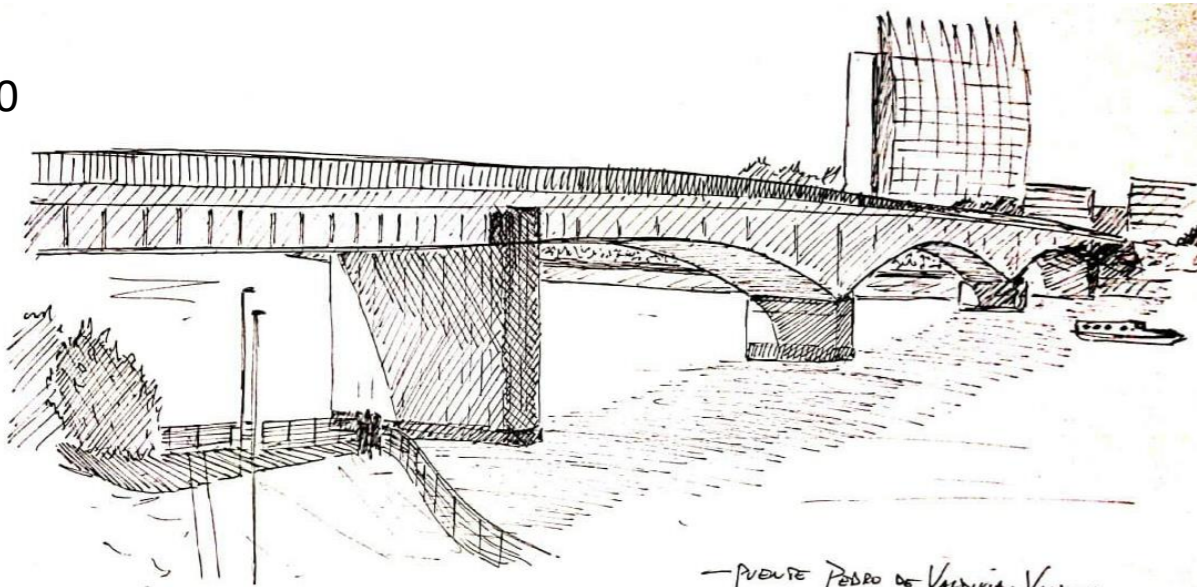
Se observa un edificio dividido visualmente en 2 partes, la superior compuesta de 3 pisos y la inferior que llega a la calle y se conecta con la superior mediante arcos de medio punto, vienen a ser pórticos donde se centra la circulación peatonal, la contiene dentro del mismo edificio, la hace parte de él como una extensión alargada sombreada y entrecortada por los pilotes respecto al vacío encajonado de la calle. Se produce una amplitud en eje.



-Puerta de Brandenburgo; Berlín-

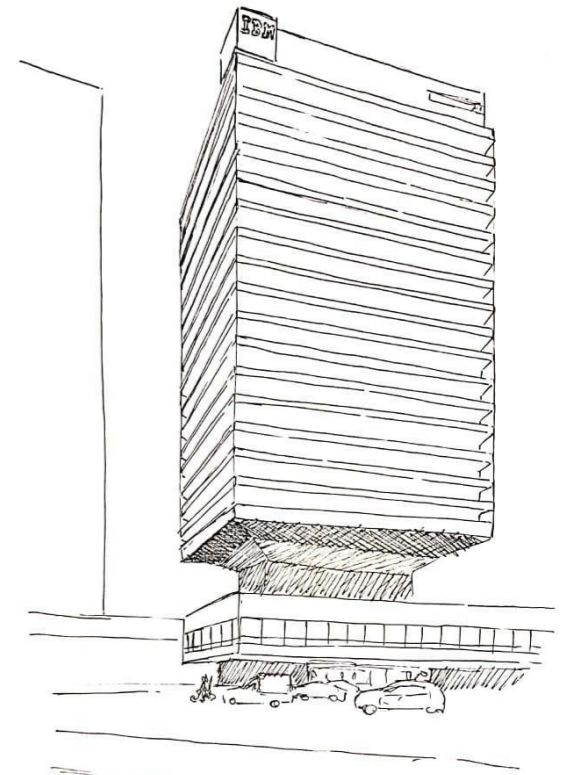
Se observa una estructura compuesta de 3 segmentos con un centro; este centro es distinguible como tal ya que esta ala central se la asocia a una doble altura por las alas a los costados, se le hace una comparación al tamaño. Su ala central sustenta un techo coronado por una cuadrilla a lo alto. Esta puerta es su parte central filtrando la luz y moldea rectangularmente la imagen del otro lado filtrando la luz. Su zócalo, es en sí los elementos menores aledaños al ala central que engrandecen sus columnas que sustentan un techo mediante el vacío.

-Puerta de Brandenburgo, Berlín-
Se observa una estructura compuesta de 3 segmentos con un centro, este centro es distinguible como tal ya que esta ala central se la asocia a una doble altura por las alas a los costados, se le hace una comparación al tamaño. Su ala central sustenta un techo coronado por una cuadrilla a lo alto. Esta puerta es su parte central filtrando la luz y moldea rectangularmente la imagen del otro lado filtrando la luz. Su zócalo, es en sí los elementos menores aledaños al ala central que engrandecen sus columnas que sustentan un techo mediante el vacío.



-Puente Pedro de Valdivia; Valdivia-
El puente se presenta como otra horizontalidad además de la horizontalidad del agua. Crean una extensión tanto superior como inferior, el vacío de esta gran extensión (la del agua) toma el puente como componente de ella. Bajo el puente un parque donde las personas permanecen bajo él, un vacío en el que se permanece en la horizontalidad elevada y la no elevada, entre ellas.

-Puente Pedro de Valdivia, Valdivia- El puente se presenta como otra horizontalidad además de la horizontalidad del agua. Crean una extensión tanto superior como inferior, el vacío de esta extensión (la del agua) toma el puente como componente de ella. Bajo el puente un parque donde las personas permanecen bajo él, un vacío en el que se permanece en la horizontalidad elevada y la no elevada, entre ellas.



-Edificio IBM, Buenos Aires-
Se observan 2 volúmenes separados por la estrechez tanto entre ellos como el volumen inferior horizontal cuya penumbra lo separa visualmente de la calle. Estas estrecheces vienen a conformar un doble zócalo, como si fuesen 2 edificios unidos que conforman un todo con una evidente unión en su centro.

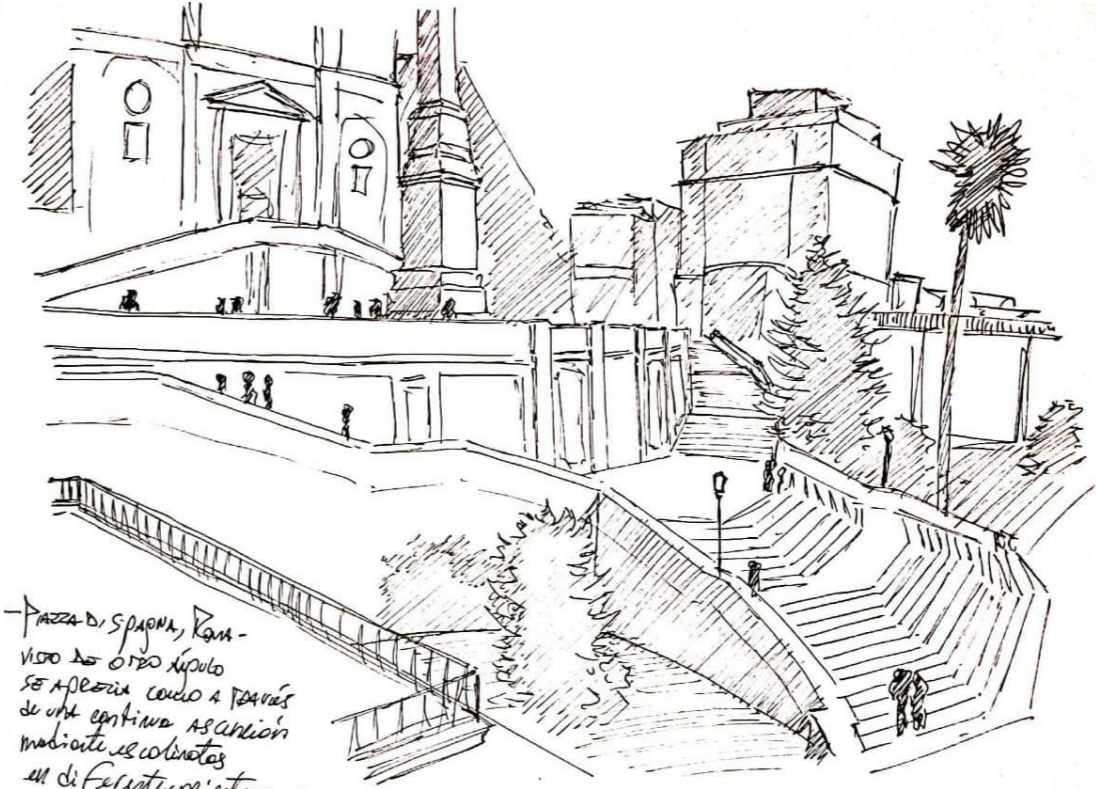
-Edificio IBM, Buenos Aires- Se observan 2 volúmenes separados por la estrechez tanto entre ellos como el volumen inferior horizontal cuya penumbra lo separa visualmente de la calle. Estas estrecheces vienen a conformar un doble zócalo, como si fuesen 2 edificios unidos que conforman un todo con una evidente unión en su centro.

Se observan 2 volúmenes separados por la estrechez tanto entre ellos como el volumen inferior horizontal cuya penumbra lo separa visualmente de la calle. Estas estrecheces vienen a conformar un doble zócalo, como si fuesen 2 edificios unidos que conforman un todo con una evidente unión en su centro.

-Piazza di spagna, Roma-
 Se observa una gran escalinata en primera instancia subdividida en 3 partes cuyo centro es mayor en ancho, seguido (hacia arriba) de 2 descansos ambos como pseudo-semi-circunferencias opuestas crean una mayor profundidad coincidente con la abertura de la plaza que vuelve a abrirse, como si su primera parte (la de la escalinata) fuera un embudo, una estrechez efímera. Luego la perspectiva se engrandece a sí misma mediante las verticales dejando a un lado las horizontales, esto primero gracias al obelisco y seguido de las 2 cúpulas. Una extensión horizontal ascendente estrechamente efímera.



-Piazza di SPAGNA - Roma -
 SE OBSERVA UNA GRAN ESCALINATA SUBDIVIDIDA EN PRIMERA INSTANCIA SUBDIVIDIDA EN 3 PARTES CUYO CENTRO ES MAYOR EN ANCHO, SEGUIDO (HACIA ARRIBA) DE 2 DESCANSOS AMBOS COMO SEUDO-SEMI-CIRCUNFERENCIAS OPUESTAS CUYA UNA MAYOR PROFUNDIDAD COINCIDENTE CON LA ABERTURA DE LA PLAZA QUE VUELVE A ABRIRSE, COMO SI SU PRIMERA PARTE (LA DE LA ESCALINATA) FUERA UN EMBUDO, UNA ESTRECHURZA EFÍMERA. LUEGO LA PERSPECTIVA SE ENGRANDECE A SÍ MISMA MEDIANTE LAS VERTICALES DEJANDO A UN LADO LAS HORIZONTALES, ESTO PRIMERO GRACIAS AL OBELISCO Y SEGUIDO DE LAS 2 CÚPULAS. UNA EXTENSIÓN HORIZONTAL ASCENDENTE ESTRECHAMENTE EFÍMERA.



-Piazza di SPAGNA, Roma -
 VISTO DE OTRO ÁNGULO SE APRECIA COMO A TRAVÉS DE UNA CONTINUA ASCENSIÓN MEDIANTE ESCALINATAS EN DIFERENTES ORIENTACIONES SE ENGRANDECE LA IGLESIA Y EL OBELISCO, AQUELLAS ESCALINATAS COMO UN ZÓCALO ASCENDENTE QUE A SU VEZ SE ADAPTA AL TERRENO MEDIANTE "BALCONES" QUE MARCAN NIVELES DE ALTURA EN LA CIRCULACIÓN A TRAVÉS DE ESCALINATAS Y DESCANSOS.

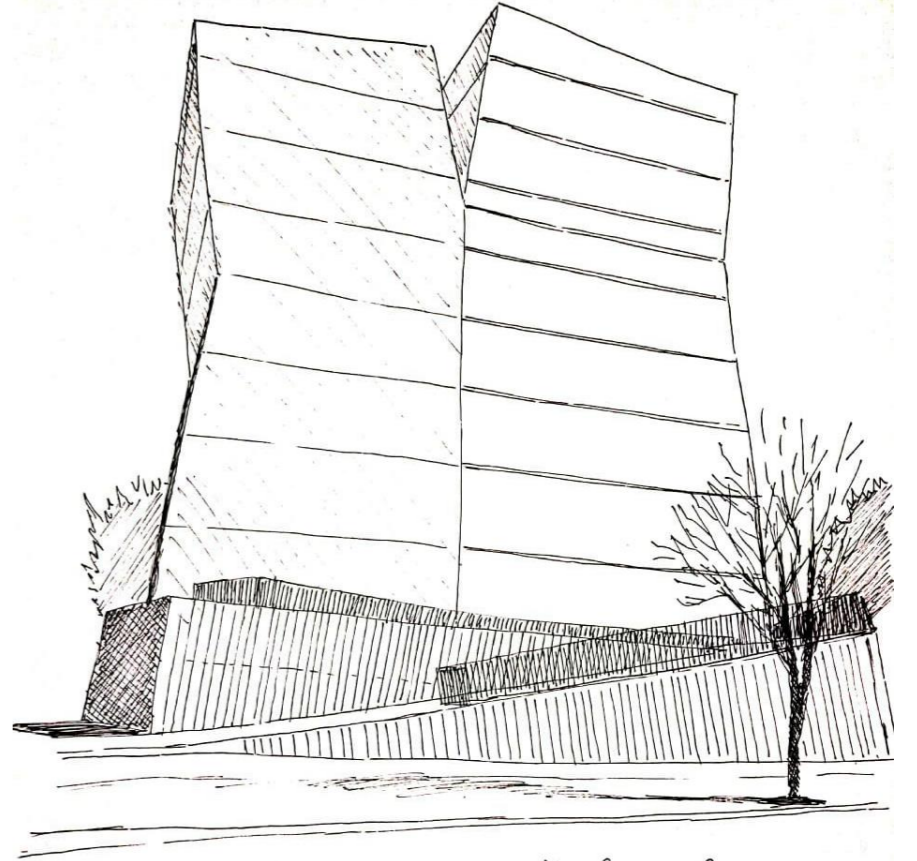
-Piazza di spagna, Roma-
 Visto de otro ángulo se aprecia como a través de una continua ascensión mediante escalinatas en diferentes orientaciones se engrandece la iglesia y el obelisco, aquellas escalinatas como un zócalo ascendente que a su vez se adapta al terreno mediante "balcones" que marcan niveles de altura en la circulación a través de escalinatas y descansos.



-CIUDAD DEL CABO, SUDÁFRICA-
 A NIVEL CIUDAD, LO CONSTRUIDO ENTENDIDO COMO LO LLANO Y COMO ZÓCALO, BASE DE LAS MONTAÑAS CUYA VERTICALIDAD SE ALZA ANTE LA GRAN EXTENSIÓN DEL MAR Y LA CIUDAD. UN ZÓCALO CONSTRUIDO QUE SIRVE, DEJA A LO NATURAL COMO PROTAGONISTA, DIFERENCIÁNDOSE UNO DEL OTRO PERO CONSTITUYENDO UN TODO TANTO POR CERCANÍA COMO POR CONTRASTE.

-Ciudad del Cabo, Sudáfrica-
 A nivel ciudad, lo construido entendido como lo llano y como zócalo, base de las montañas cuya verticalidad se alza ante la gran extensión del mar y la ciudad. Un zócalo construido que sirve, deja a lo natural como protagonista, diferenciándose uno del otro pero constituyendo un todo tanto por cercanía como por contraste.

-Torres Siamesas, Santiago-
 Un edificio como un todo posee un zócalo que se distingue como una base sobresale materialmente de la parte superior, una distinción coincidente en volumen, vértices y material (vidrio contrapuesto a la madera). Este zócalo a su vez son 2 volúmenes que se funden entre sí evidenciando esta condición por medio de una rampla de acceso.



-Torres Siamesas; Santiago-
 UN EDIFICIO COMO UN TODO POSEE UN ZÓCALO QUE SE DISTINGUE COMO UNA BASE QUE SOBRESALE MATERIALMENTE DE LA PARTE SUPERIOR, UNA DISTINCIÓN COINCIDENTE EN VOLUMEN, VÉRTICES Y MATERIAL (VIDRIO CONTRAPUESTO A LA MADERA). ESTE ZÓCALO A SU VEZ SON 2 VOLUMENES QUE SE FUNDEN ENTRE SÍ EVIDENCIANDO ESTA CONDICIÓN POR MEDIO DE UNA RAMPLA DE ACCESO.