

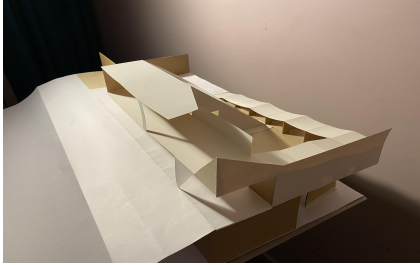
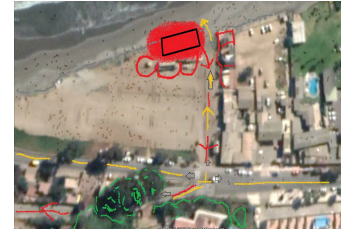
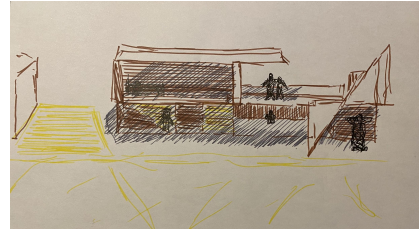
ENVOLVENTE TRANSITORIA COBIJADA AL PERMANECER

Al transitar hacia el borde de la playa se propone una permanencia que interactúa con el transitar continuo que presenta el habitar en aquel sector, que a su vez se incorpora desde una apertura en la extensión, creando un cobijo con ingresos de luz de distintos matices durante el día que también se determinan por la posición en los niveles establecidos.

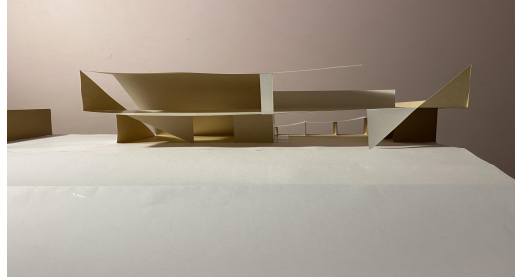
VACÍO INTERIOR (A): "PERMANENCIA CONTINUA COBIJADA AL CONTEMPLAR"

VACÍO DEL ABAJO (B): "COBIJO ENVOLVENTE SEMI SOMBRÍO EN LA EXTENSIÓN"

VACÍO INTERMEDIO (C): "TRANSITAR EN LO ABIERTO EN COBIJO ORIENTADO"

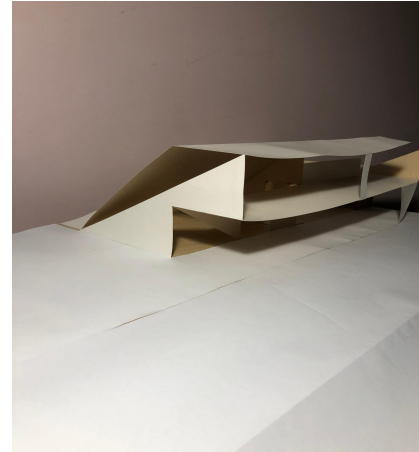
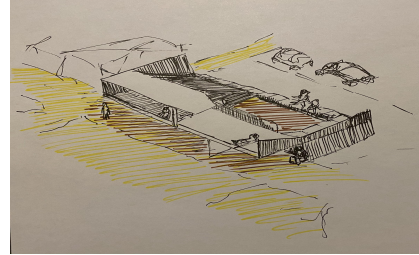
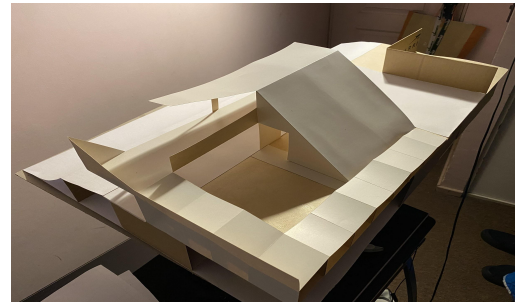
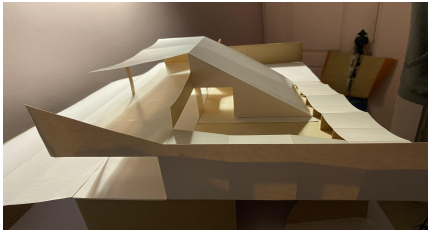


(A) Al permanecer en el interior envuelto en ausencia de luz, la apertura que presenta la envolvente permite el ingreso de luz bordeante que alcanza el suelo, ofreciendo un contemplar continuo y un estar apaciguante.



(B) En la extensión bordeante existen proyecciones de sombra otorgada por verticales y espacios contiguos envueltos luz que al oponerse generan un estar matizado cobijado, con

(C) La orientación de la envolvente que cobija el suelo de la luz que ingresa bordeando las oposiciones y aperturas, generando un transitar que interactúan entre sí en distintos niveles y posiciones de luz al estar abierto.



El acceso principal desde Av. Borgoño, conectado en 2 direcciones y 1 subida al cerro, se vincula mediante un camino directo desde el costado este del proyecto, que en caso de emergencia es asignada como vía de evacuación, ya que al recorrerla desde la playa al cerro, conectan con Av. Borgoño y frente Sta. Laura, accesos por cual dirigirse al cerro

