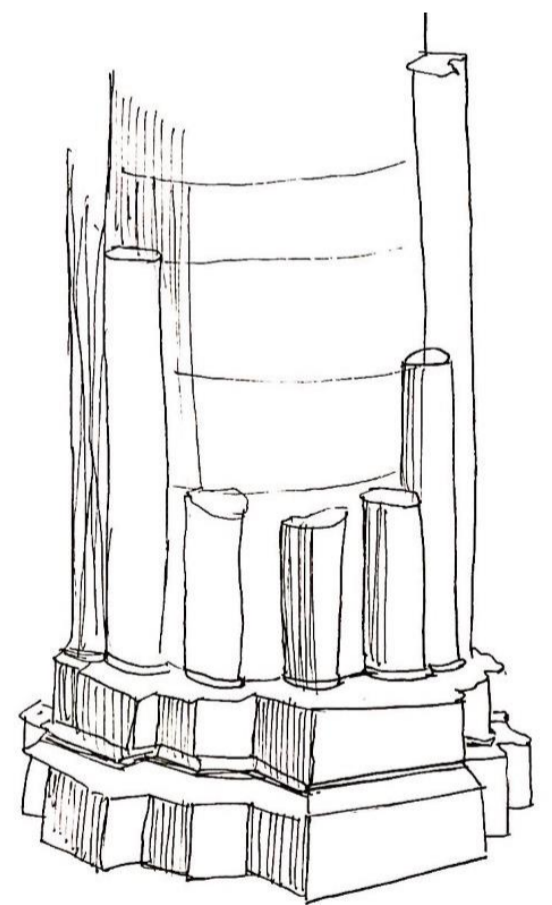
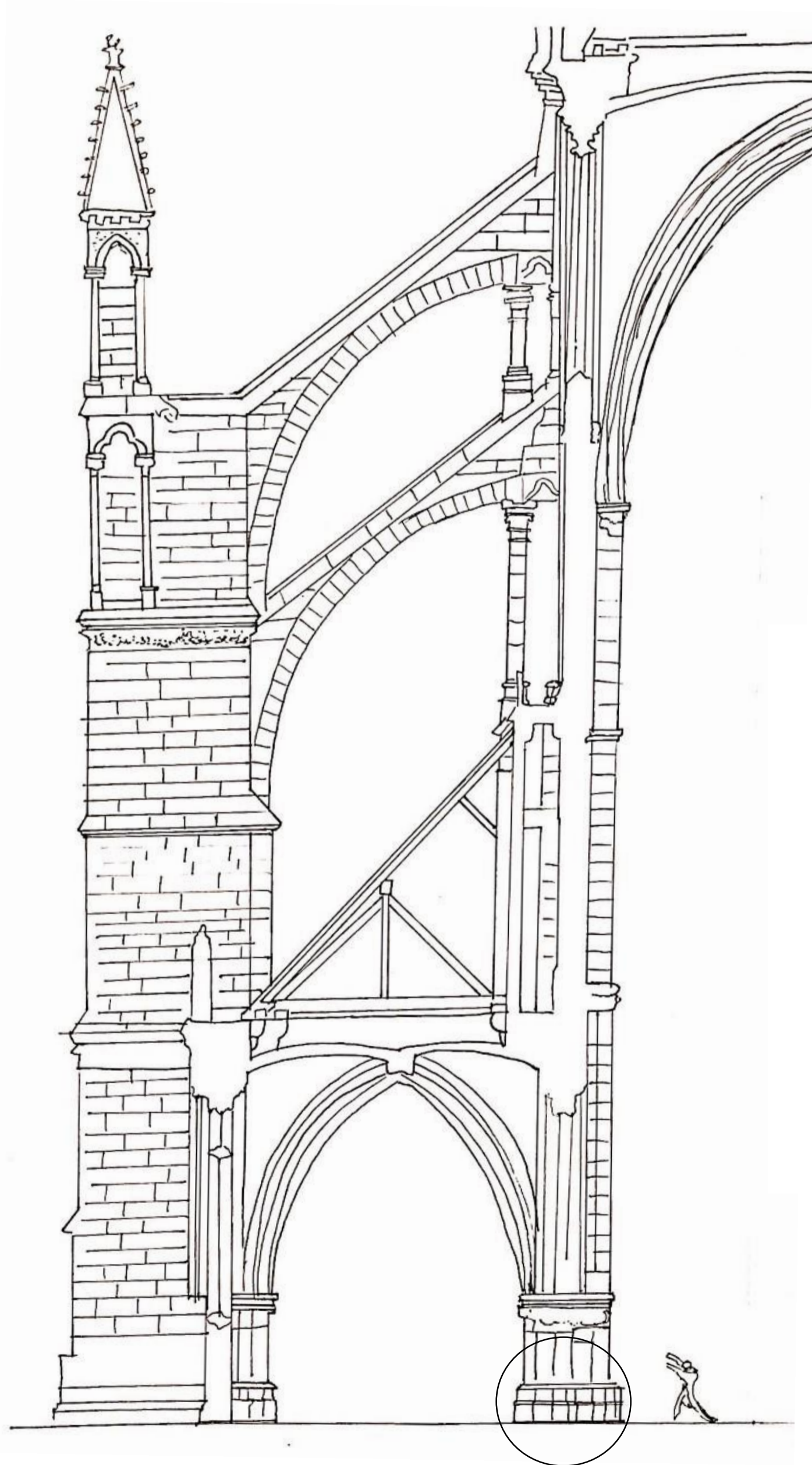


Presentación Al Medioevo

Cristian Valdivia





¶ Vela lune des .ii. samouitz
de q̄ le rugemens fu fait d'or
s'atemon de leur enfant. q̄ cifeu
ne uolou n'oit

SIGLOS

V al VIII

IX al XI - XIII

XIV al XV

REINOS GERMANICOS

ALTO EDAD MEDIA

PLENA EDAD MEDIA

BASO EDAD MEDIA

• EXPANSIÓN DEL ISLAM

• ARTE ROMANICO

• ARTE GOTICO

• FORTALECIMIENTO DE LOS IMPERIOS



IMPERIO ROMANO

ROMANO

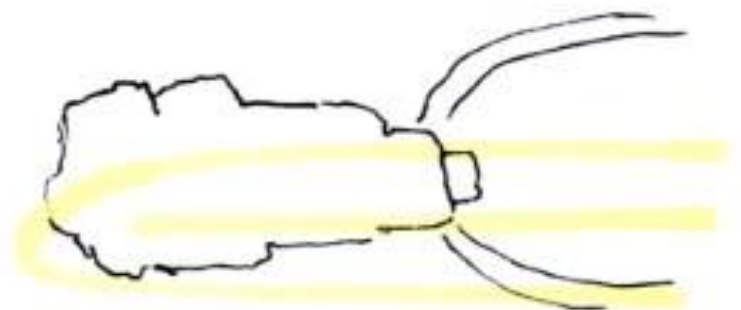


EMPERADOR CONSTANTINO. (ESTATUA EL "COLOSO")

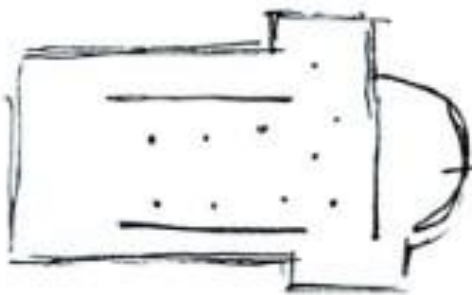
PRIMERO EN ADMITIR EL CRISTIANISMO.

• EMPERADOR CRUZADO

III D.C.

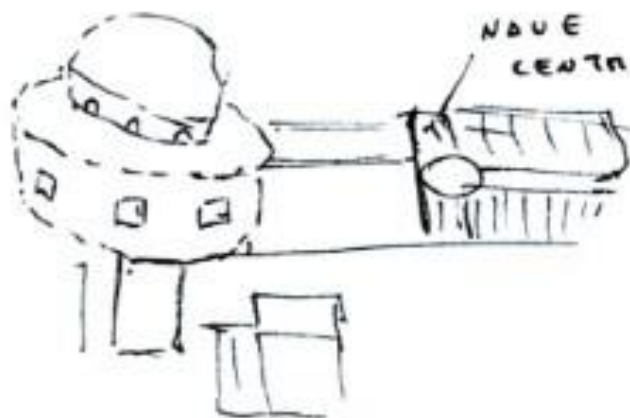


SE UTILIZA PARTE DEL MATERIAL, DEL IMPERIO ROMANO



SAN PEDRO

PUNTO FOCAL DE LA IGLESIA



NAVE CENTRAL

TODAS LAS BASILICAS TIENEN SU RAZÓN PARA CONSTRUIRSE (REUNIÓN, DIVINIDAD, ETC), ENTORNADO AL CRISTIANISMO.

IGLESIA DEL SANTO SE DIFUNDO



NOTONIO MICONDUM

EL CRISTIANISMO ENTORNO EN LA CIRCULARIDAD.

NONNATIS

ROTONDA DE LAS MONJAS DE NOSTRAS. MONUMENTO AL CUERPO DE CRISTO.

• TÉCNICAS

• TODAS LAS TÉCNICAS CONSTRUCTIVAS, Y DE MATERIALES PASARON AL MEDIO EVO.

VII al X

PUEBLOS GERMANICOS, QUE BUSCABAN ACENTARSE EN LOS TERRITORIOS DE EUROPA.



SANTA SOFIA CONSTANTINOPLE



JUSTINIANO

REINADO: 527-565



• LAS SON GUÍAS DEL ESQUEMA DEL PESO DADO,

• MUNDO CRISTIANO YA EN EL SIGLO VI TENIAN VISION DEL ESPACIO INTERIOR

• LUZ QUE CONSTRUYE EL PUENTE DE LA DIVINIDAD.

EXPANSION DEL ISLAM

REINO ISLAMICO EN SU EXPANSION, SE ENCUENTRAN CON CIUDADES YA CONSTRUIDAS DEL IMPERIO ROMANO.



BYZANTINO ↔ ISLAMICO

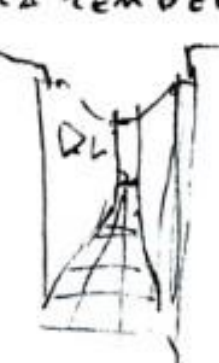
ARQUITECTURA.

MEZQUITA DE CORDOVA

CENTRO DEL LABERINTO



URBANSIMO LABERINTICO, QUE GENERA COLLES ESTRECHAS, PARA REGULAN LA TEMPERATURA.



ARQUITECTURA ISLAMICA.

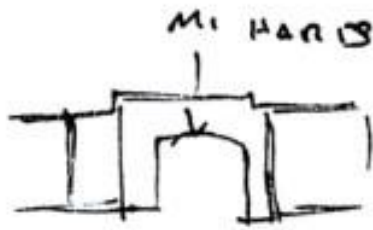
CORDOVA ↔ SAO DEMO DE ATACAMA

CONDICIONES CLIMATICAS SIMILARES.

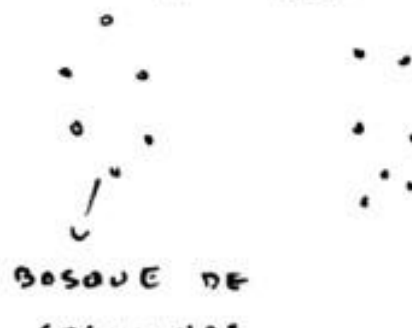
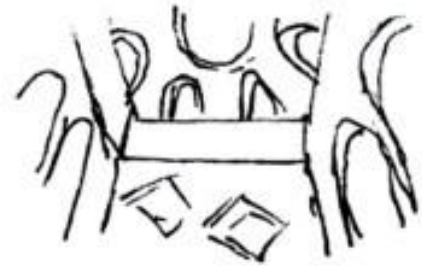
LA ARQUITECTURA ISLAMICA REUTILIZA EL MATERIAL PARA DAR MAYOR RAPIDEZ AL LEVANTAMIENTO DE LAS EDIFICACIONES.



ANDALUCIA

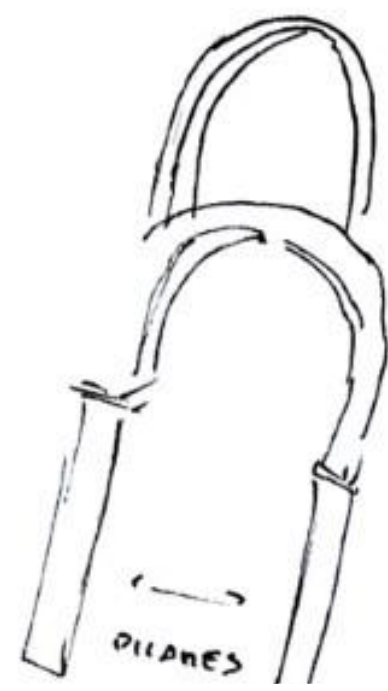


MI HRAB



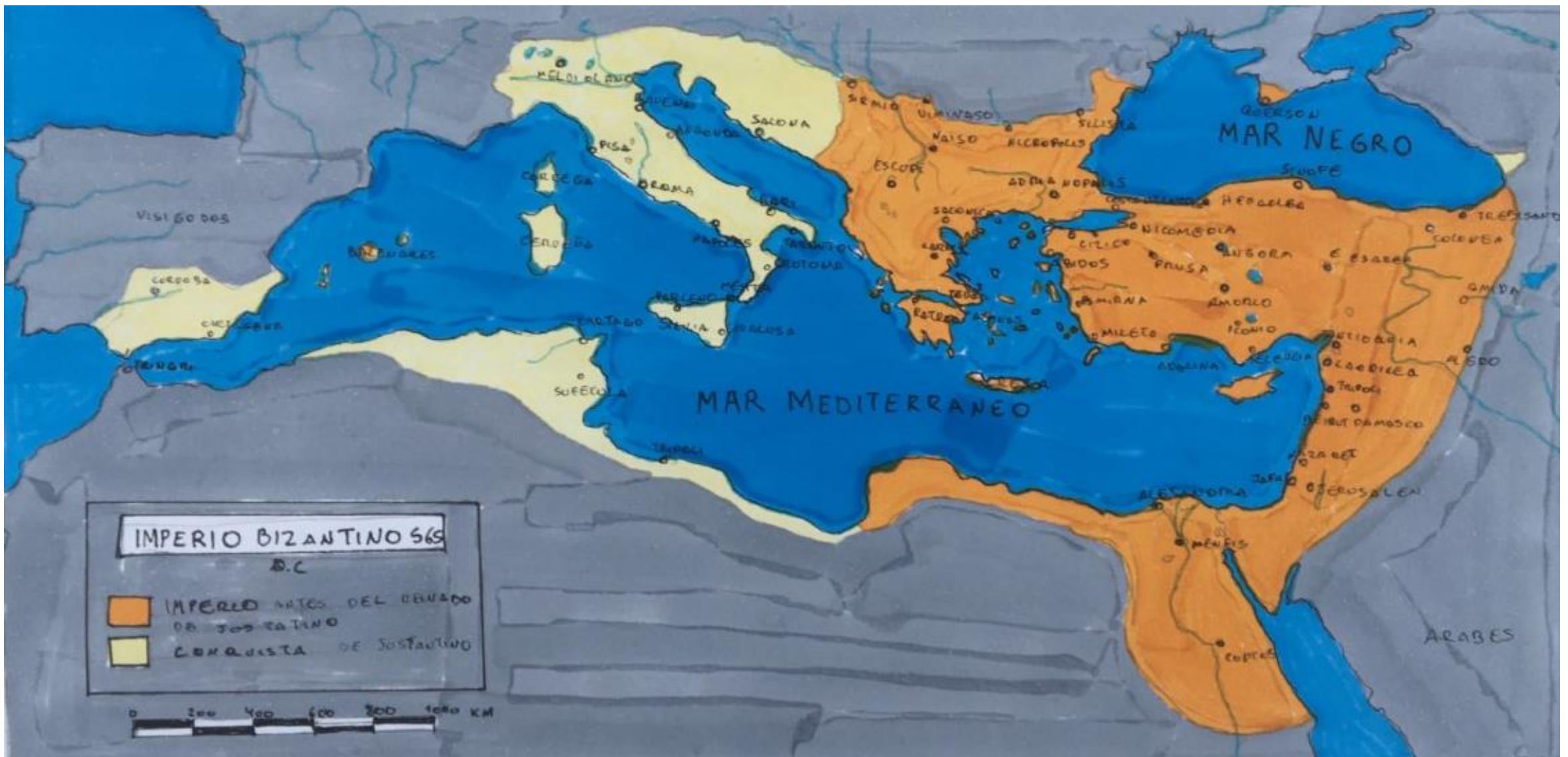
BOSQUE DE COLUMNAS.

PILARES VERTICALES (TRONC, NAUES TRANSVERSALES QUE GRAN A LA MI HRAB

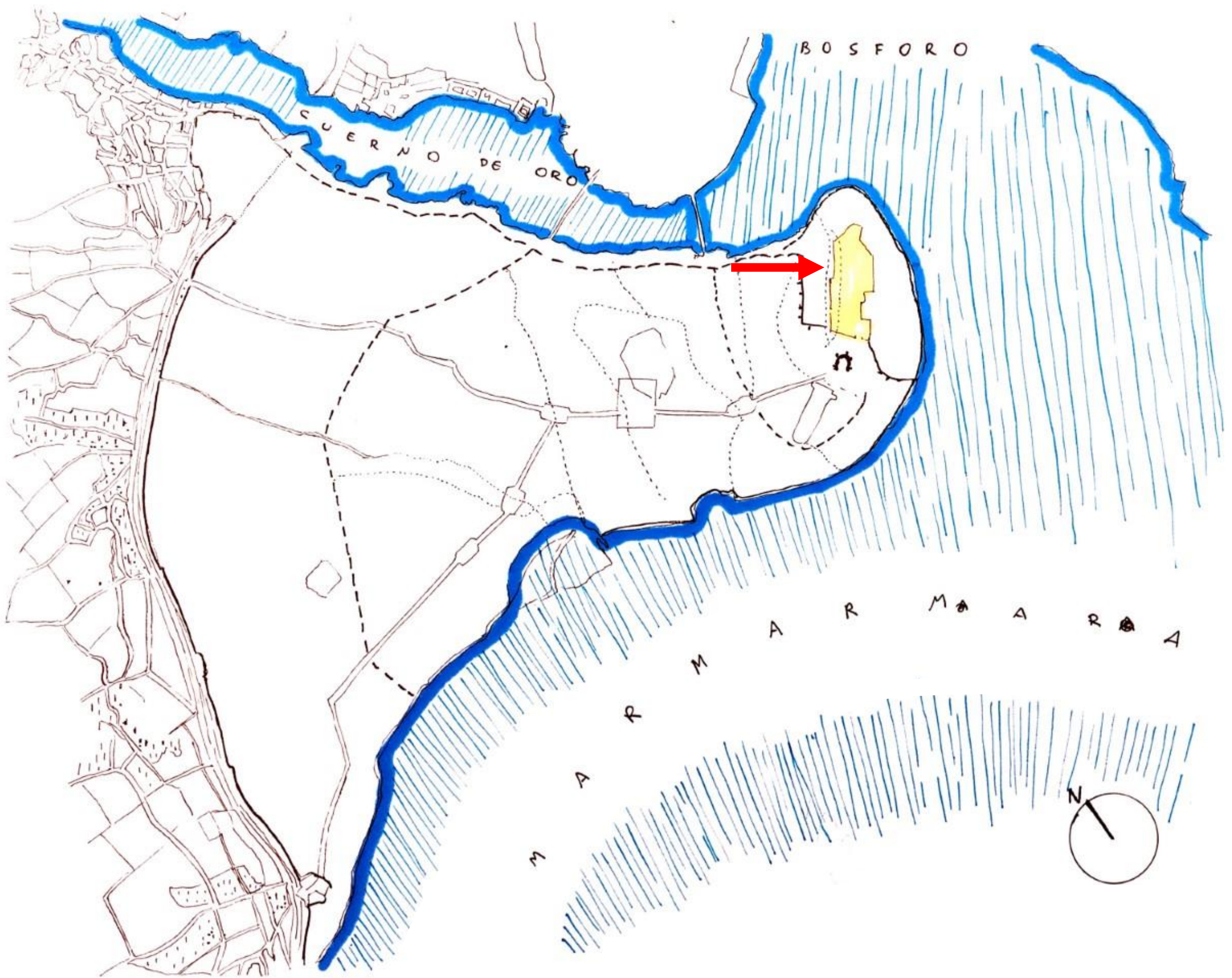


DOBLE ENABURA

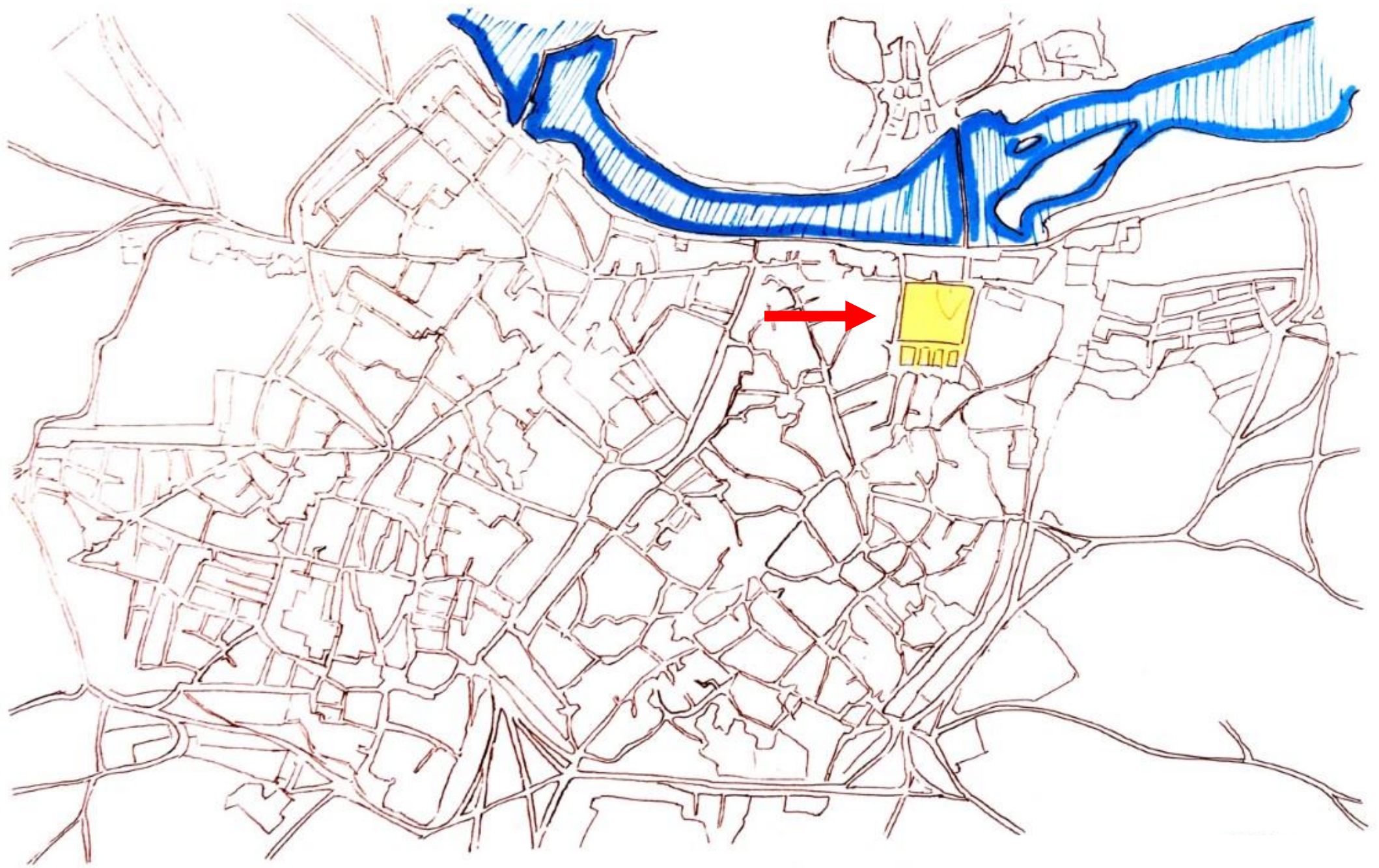
PILARES



Europa siglo V



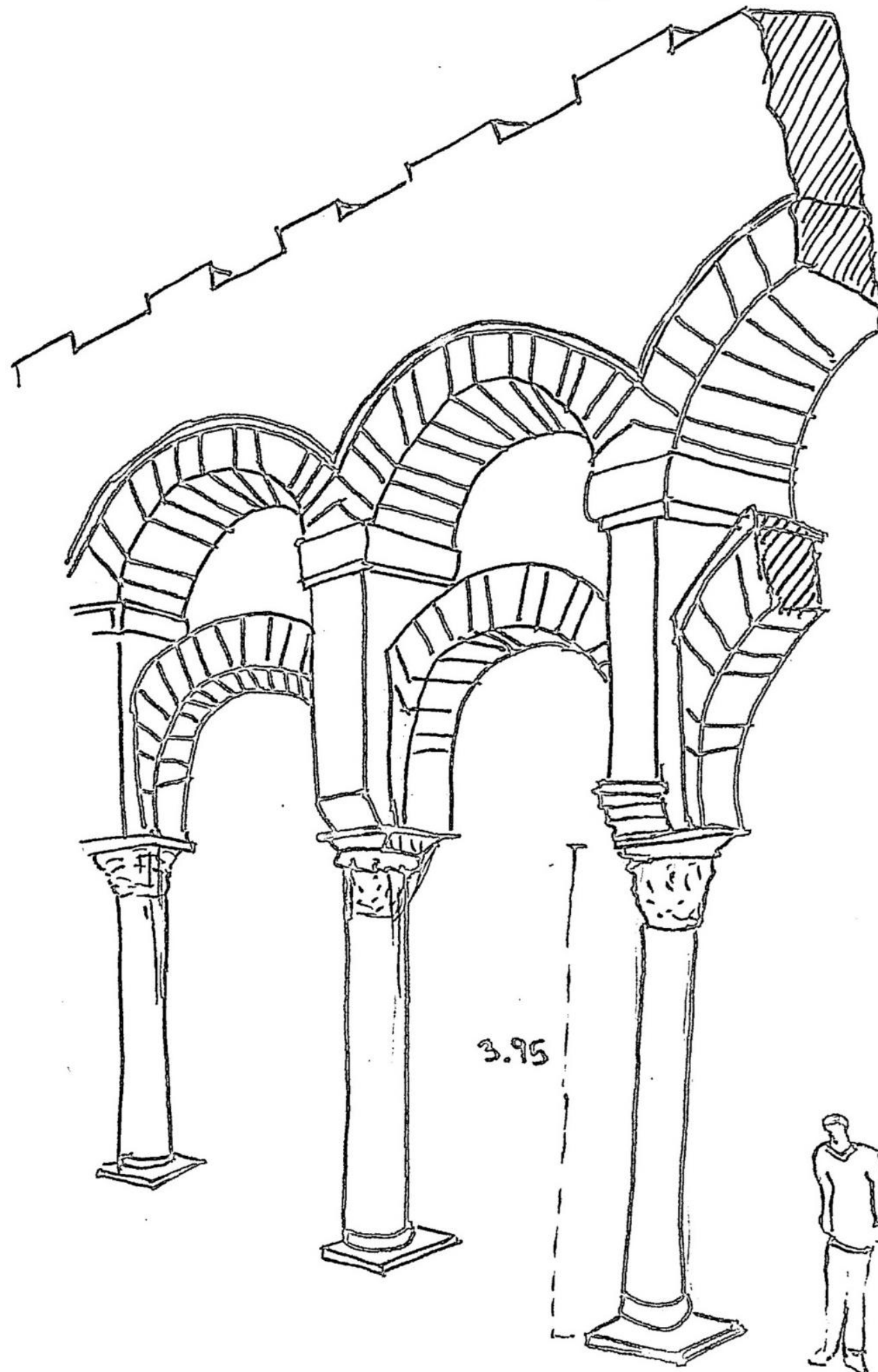
Turquía- Estambul
Basílica Santa Sofia



España- Córdoba
Mezquita de Córdoba



Isométrica



ESCALA
HUMANA

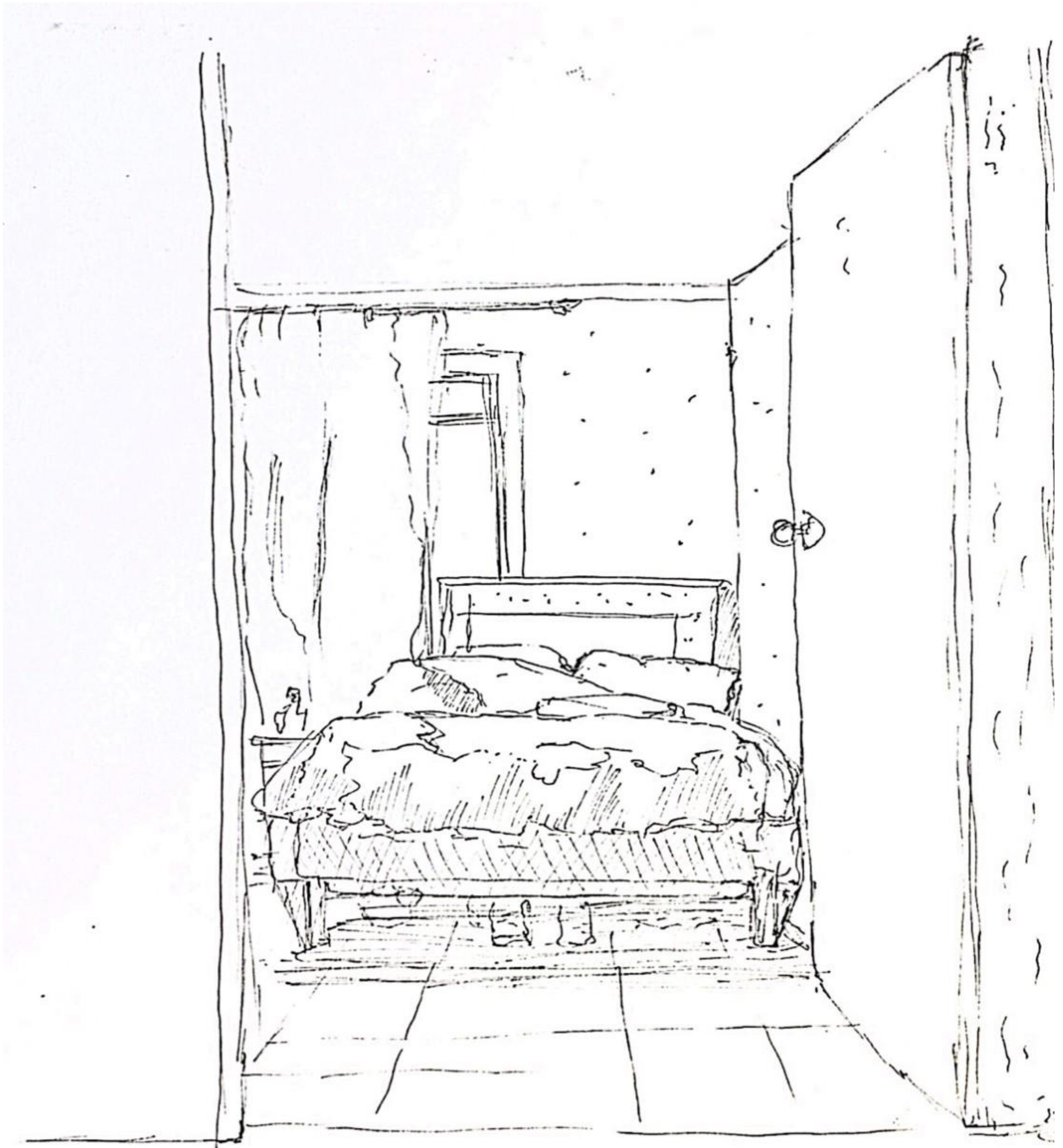
Demora

En invención al numero 350 , con noción del significado hacia la mezquita de Córdoba, se abarco hacia la demora de realización en 350 segundos de un croquis, en la cual los trazo fueran capaces de soportar el gesto y al espacio mismo.

En resultante los 350 segundos , da soporte hacia una realidad que sostiene de manera fragmentada la contextualización de tiempo y espacio, en apoyo de la extensión , que en este caso seria hacia la envolvente (cuarto), permitiendo en revelación de trazos y palabras a la observación fugaz, que nos rodea en perduración del transcurso de tiempo.

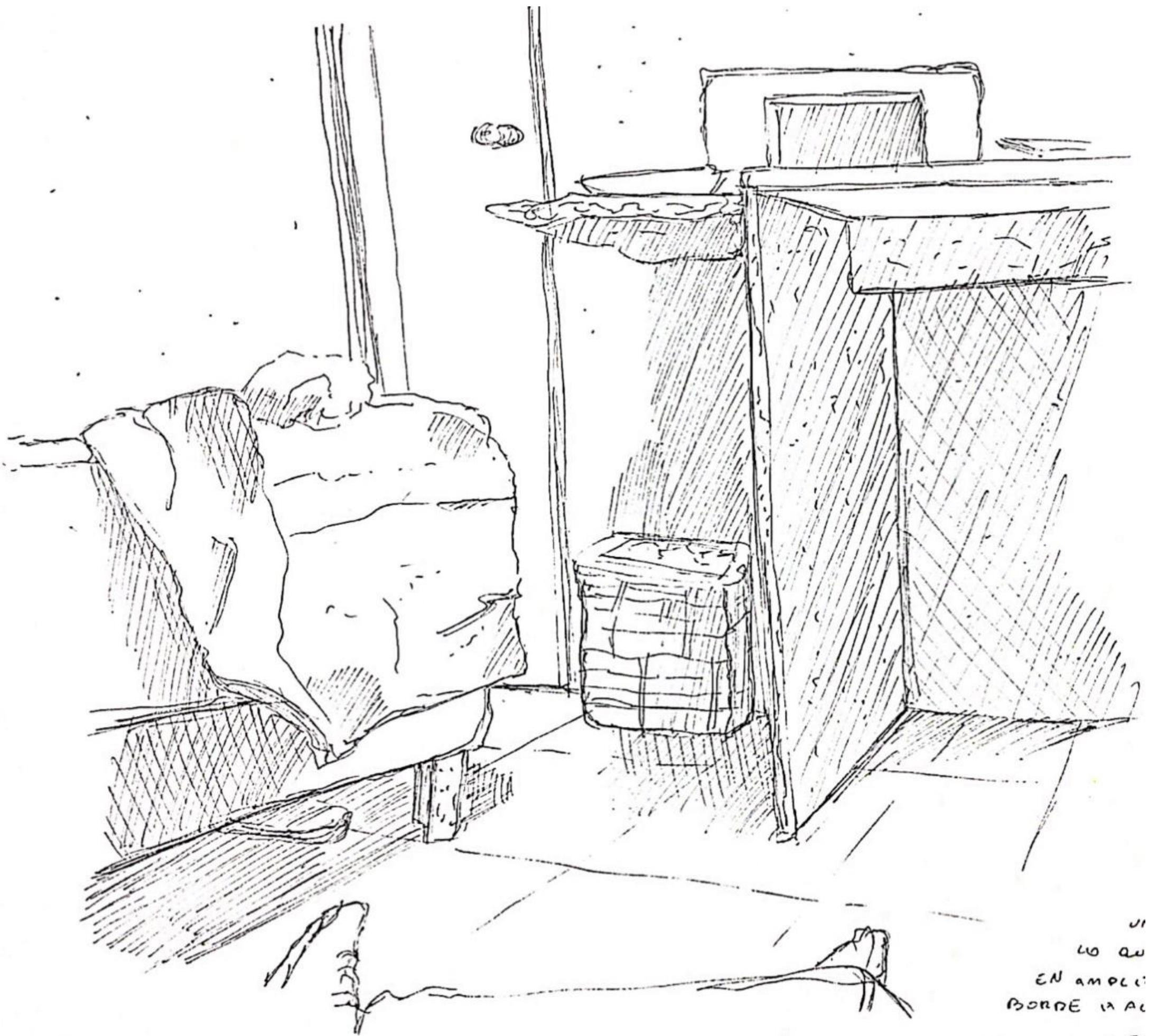


La segmentación de una calidez que se anuncia en el cuarto , devela su continuidad por un contraste gentil, que entra en contacto a la forma, mediante un cobijo de sombras que envuelven la permanencia de lo extendido.



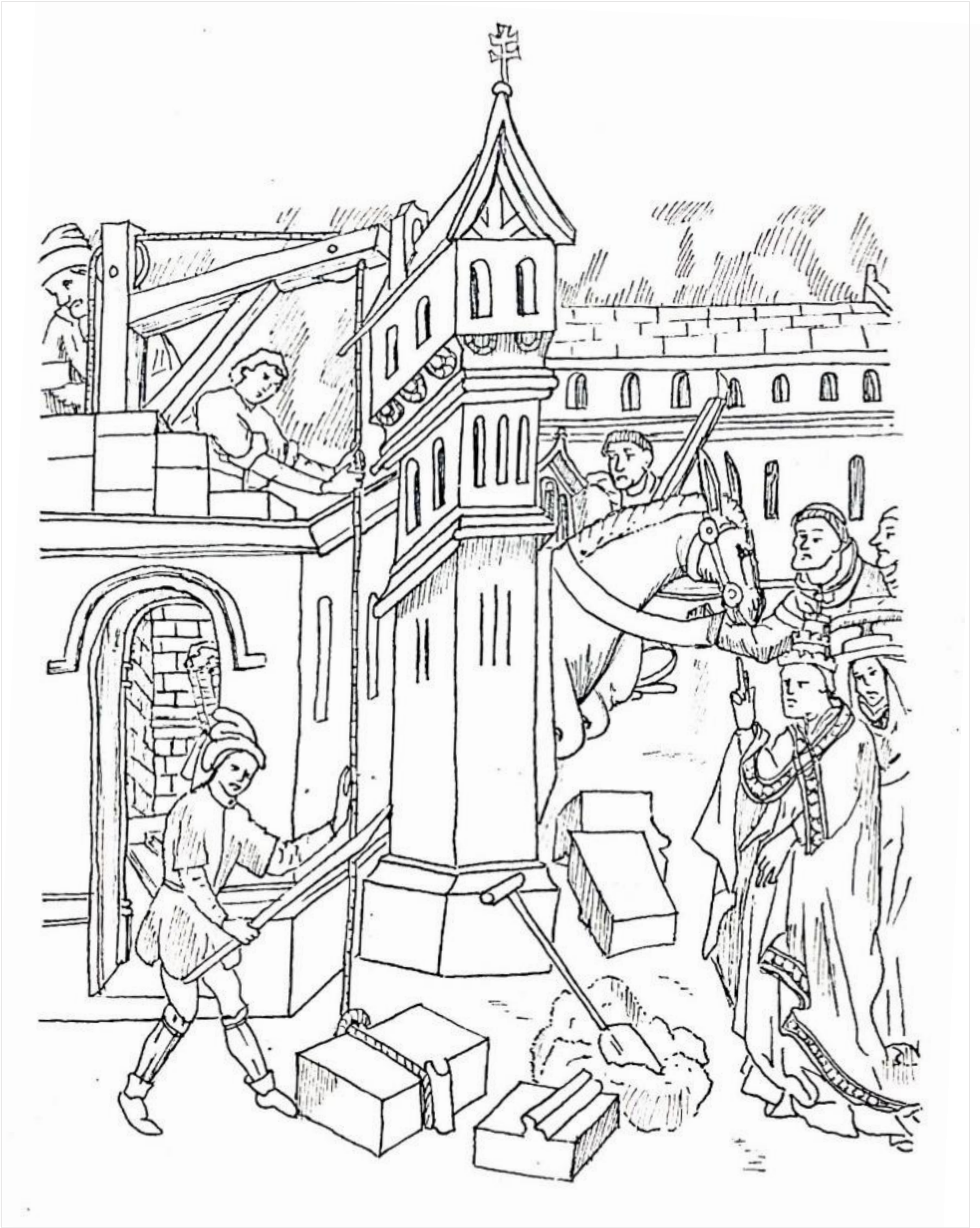
En esencia la permanencia del gesto es dada en virtud de del cobijo corpóreo, visualizando está preservación de la acción del cuerpo, sin la presencia de este.

La cual lo habitable, es sustentado de una constante condición de soporte y apoyo , que es dada en esencia en proyección de lo vertical , en conformación de horizontales en sustento del gesto.



VI
LO QU
EN AMPLI
BORDE A AL
LOPOERO A ES
COMPAR DEL
CONTINUO.

El abajo. En una mirada hacia lo que es suelo, este juego continuo de lo elevado que contextualiza al cuarto da paso , a lo que es interior , que conexión de una extinción de borde , en inmediatez del ingreso de lo corpóreo.



Grúa medieval



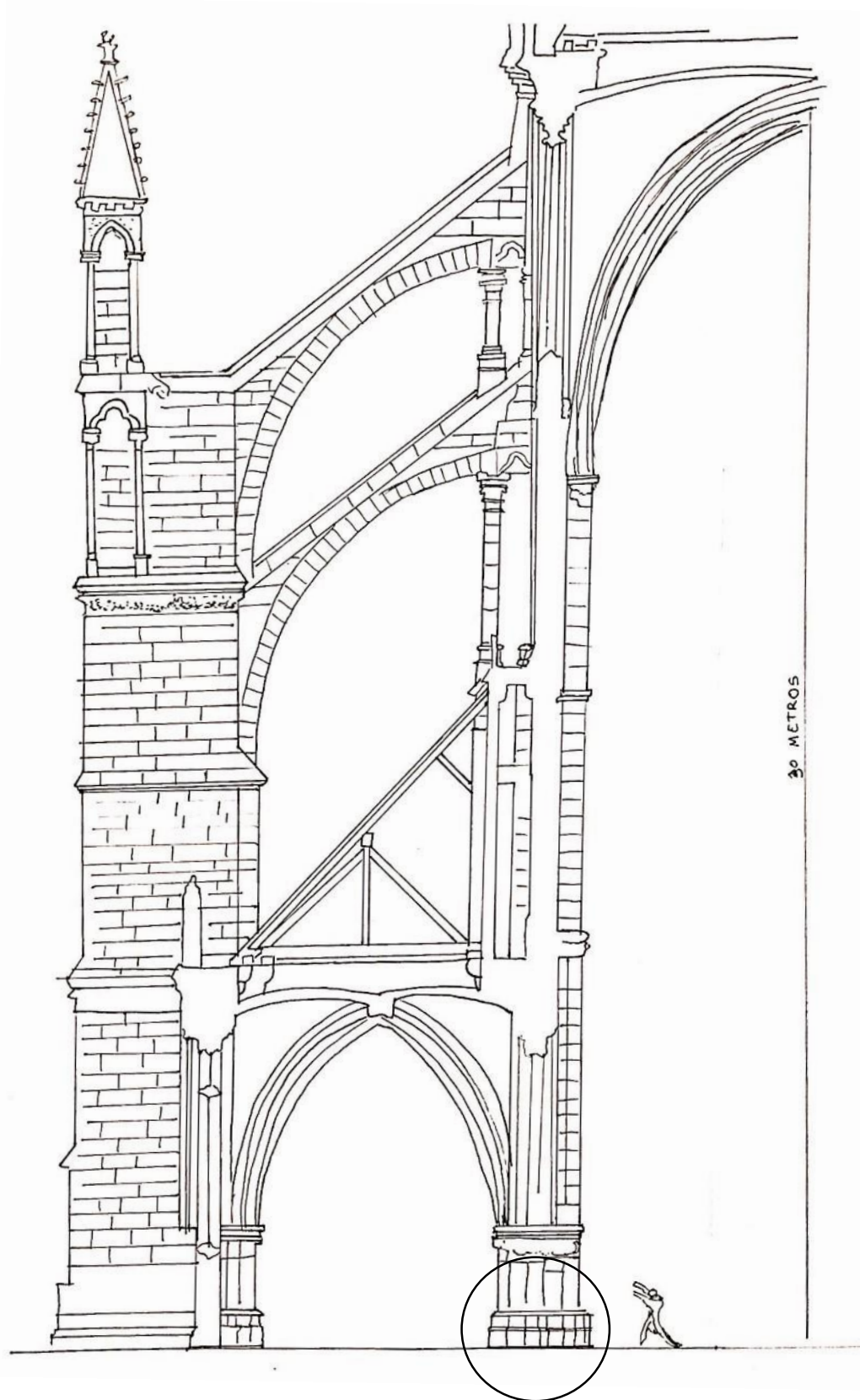
Los primeros vestigios del uso de las grúas aparece en la Antigua Grecia alrededor del s. VI a. C. Se trata de marcas de pinzas de hierro en los bloques de piedra de los templos. Se evidencia en estas marcas (cortes distintivos c. 515 a. C.) su propósito para la elevación ya que están realizadas en el centro de gravedad o en pares equidistantes de un punto sobre el centro de gravedad de los bloques.

Ante generar una mayor magnitud en los tamaños se necesitaba de maquinaria eficiente para la complejidad que estaban abarcando, en lo que sería dentro de Europa. Predominante durante los siglos XI – XII - XIII, nace esta movilidad y evoluciona significativamente.

Entre las máquinas más utilizadas para la elevación y movimiento de materiales en este período, suelen diferenciarse por tipologías los ergantes o cabrestantes, las cabrias y las grúas.

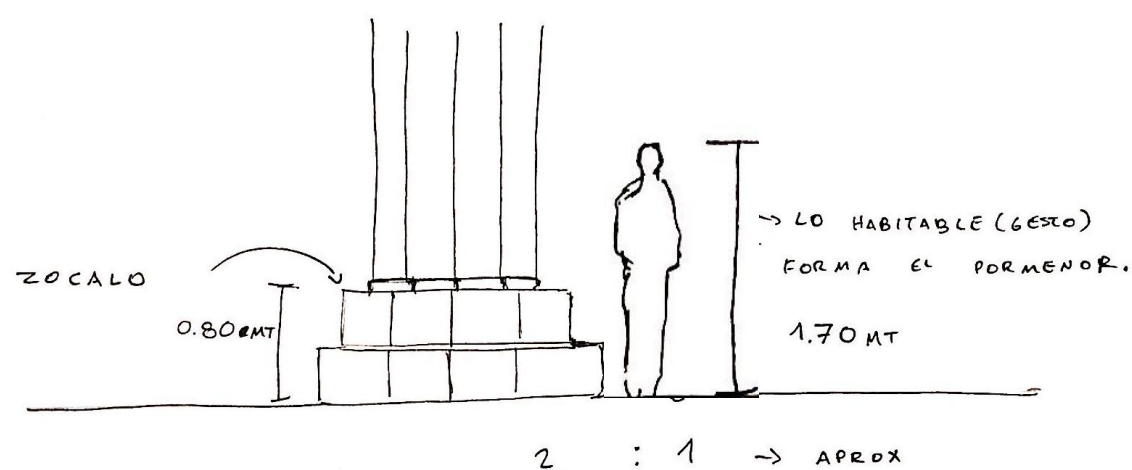
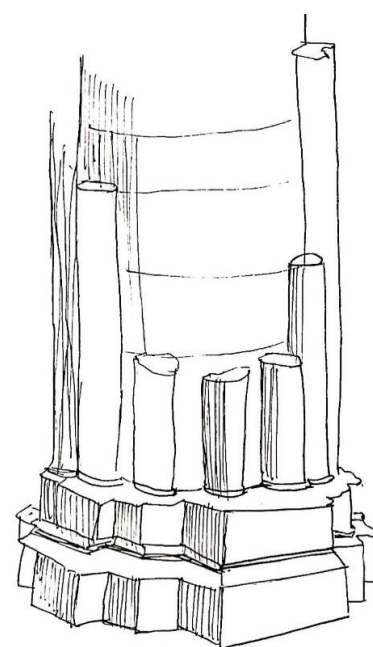
En lo que constata a la grúa su estructura de madera debía ser lo suficientemente sólida ya que el entablado de madera colocado sobre estos elementos horizontales y verticales servía como superficie de trabajo del albañil, pero también para apoyo de materiales. Su acceso, tanto de los albañiles como de los que transportaban las piedras y el mortero, mediante angarillas para las piezas talladas o de espuestas para el mortero las piezas más pequeñas, se realizaban través de escaleras móviles.

Catedral De Notre Dame

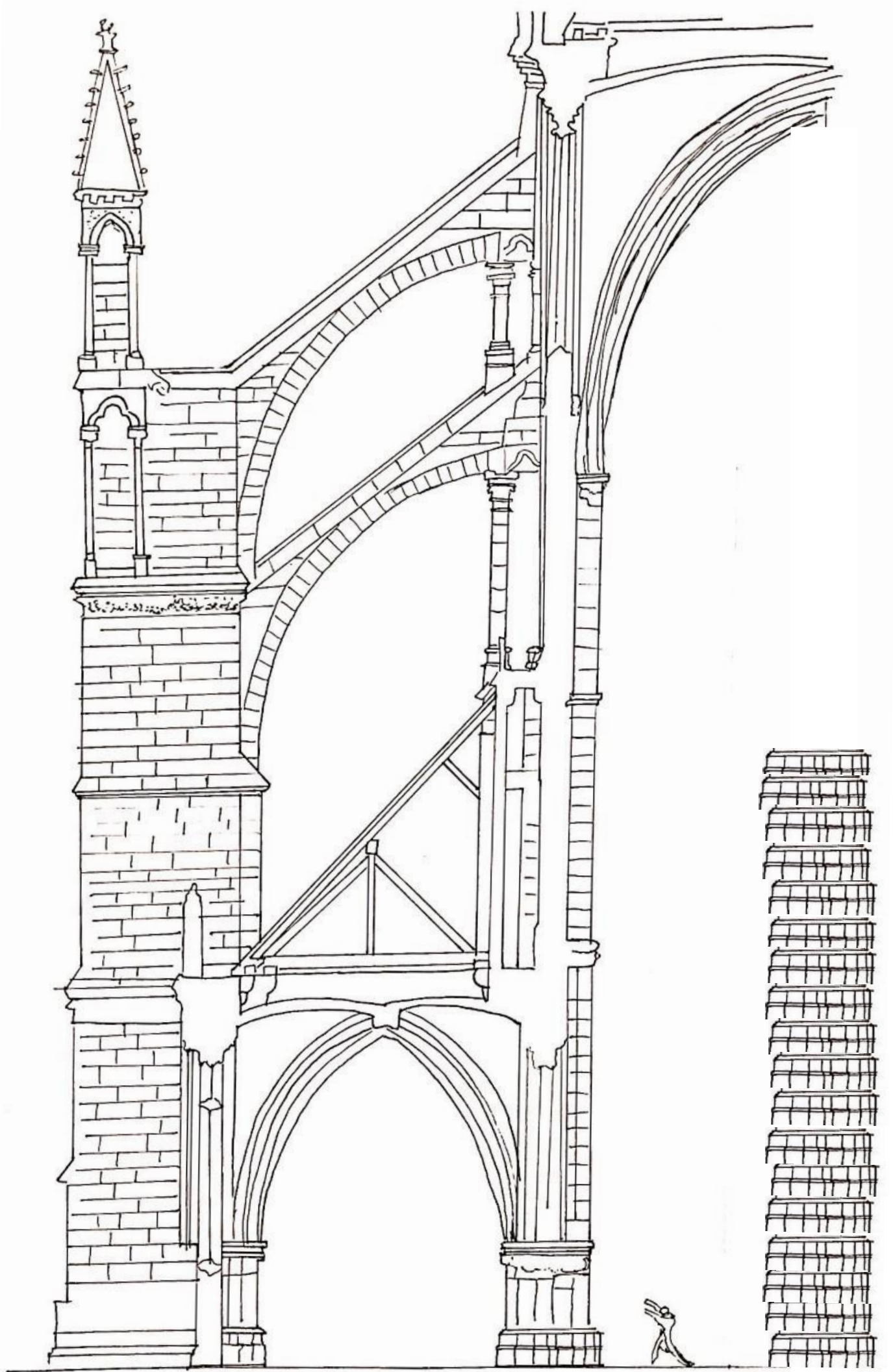


La catedral de Notre Dame París, situada en la isla de la cité y rodeada por el río Sena. Los inicios de su construcción se remontan a 1163, siendo edificada sobre los restos de una iglesia romana por mandato de la diócesis de París. Su construcción duró casi 200 años, coincidiendo con el periodo en el que el gótico permaneció en la sociedad medieval.

Teniendo en magnitud un alza de la nave de suelo a cielo de unos 30 metros aproximadamente, una magnitud notoria en su conformación. En relación a su por menor, en tal caso lleno a su zócalo, el sustento en el alzar de esta amplitud vertical, este aloja una pequeña proporción al cuerpo humano, aristas de su forma coinciden en cierta manera a la estadía del cuerpo humano, estando en razón de altura con este de 1:2



Tenido esto, desde el cuerpo humano (1,70 metros), se sitúa el tamaño del por menor 0,8 metros para guiar y dar estadía a la permanecía del gesto dentro del interior. El alzar de la magnitud del por mayor da la aproximación del cielo (lo divino) en una luz levitante que se extiende por las verticales que lo forman el recorrido hacia el suelo.



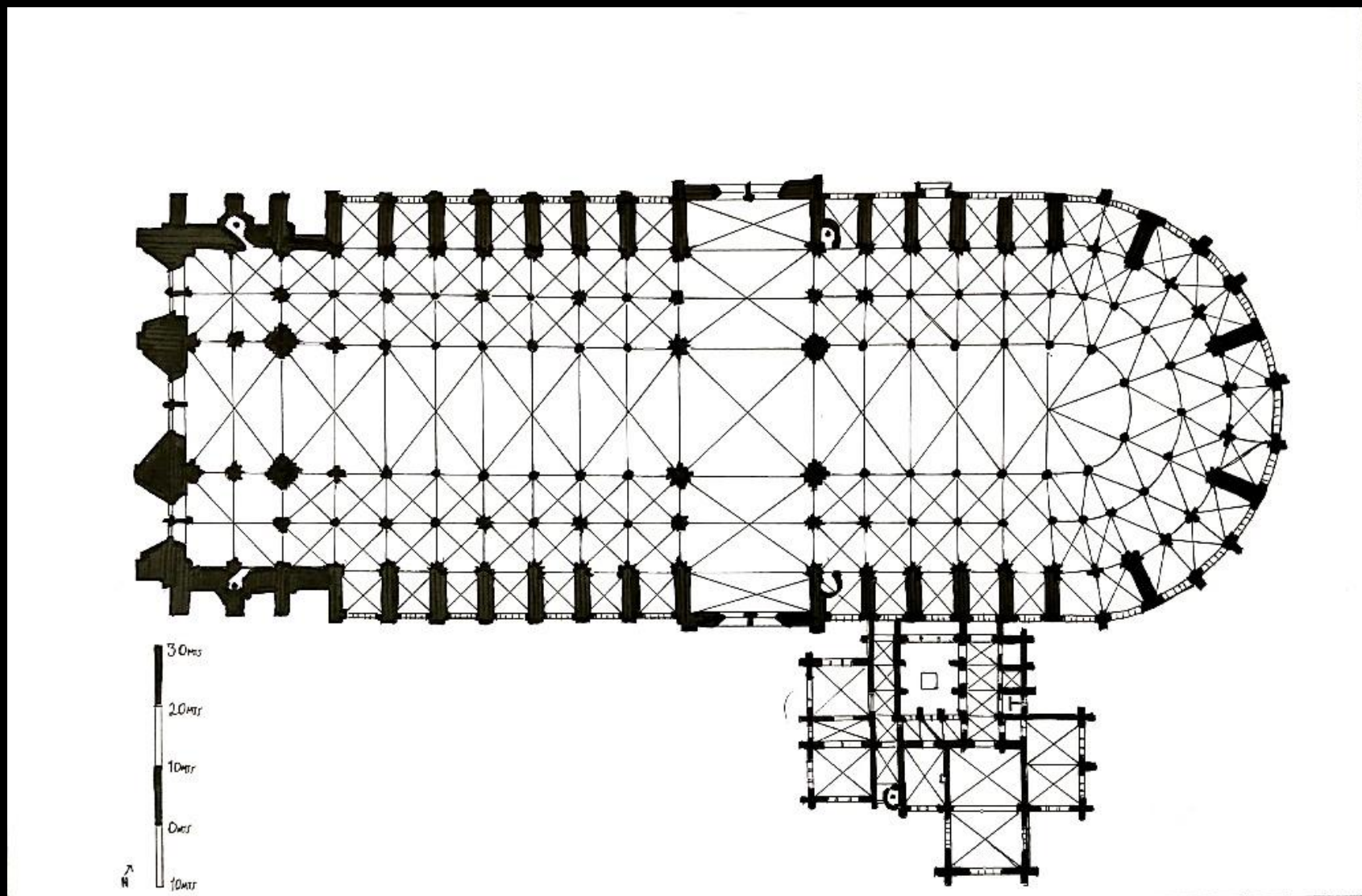
En calma , la relación del por menor hacia el por mayor , estaría en relación aproximad 300:80 llevando la mediada en centímetros, ósea 37 veces me medida del por mayor por sobre el por menor.

18 metros

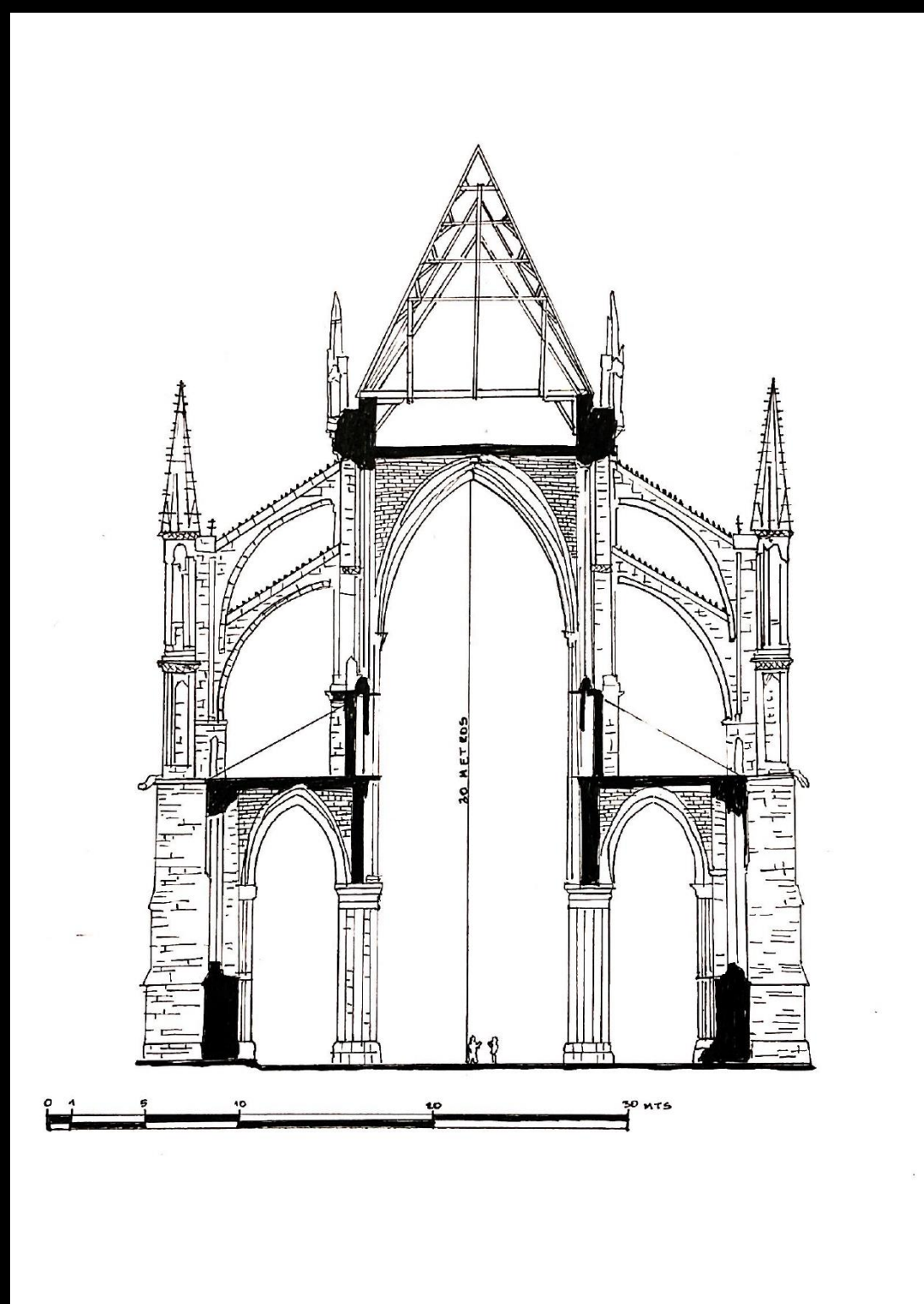
Catedral de Notre Dame

Planimetrías

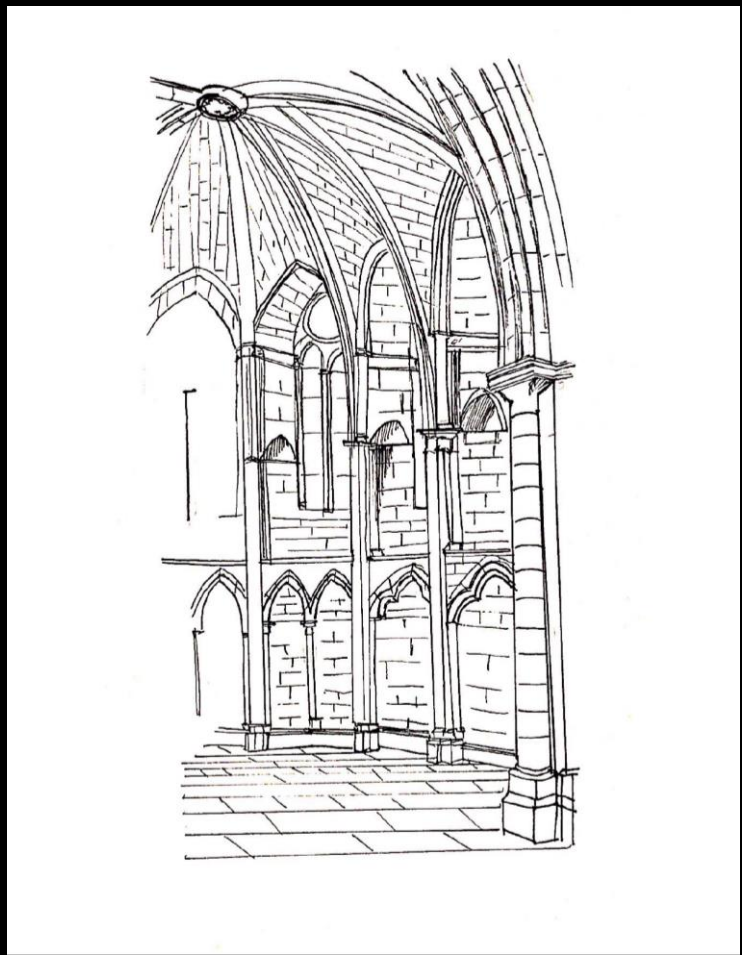
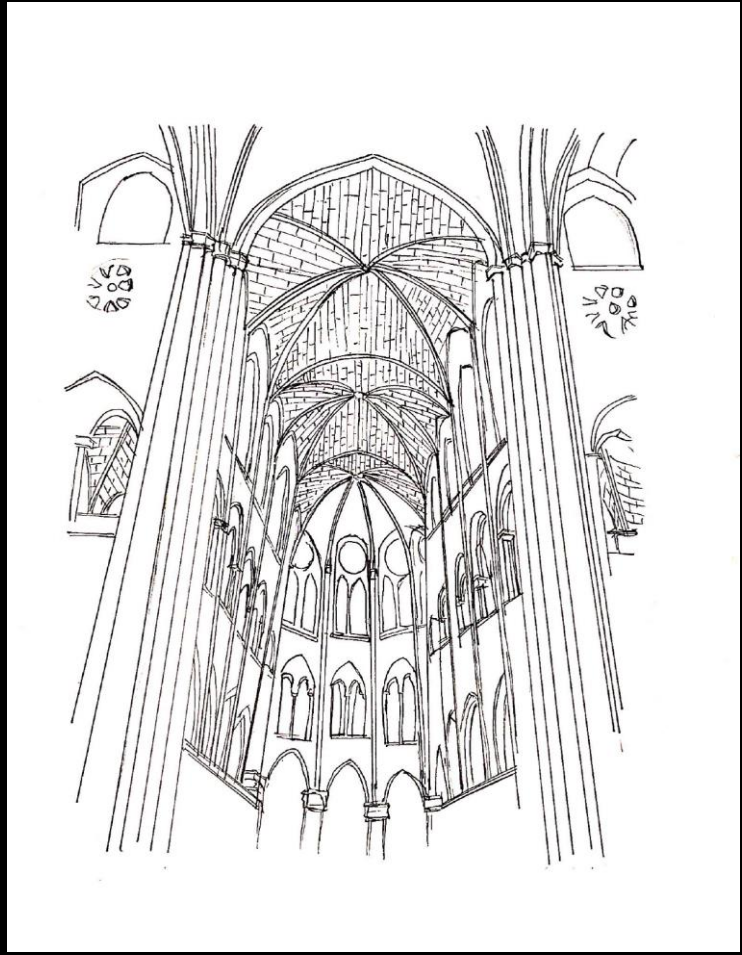
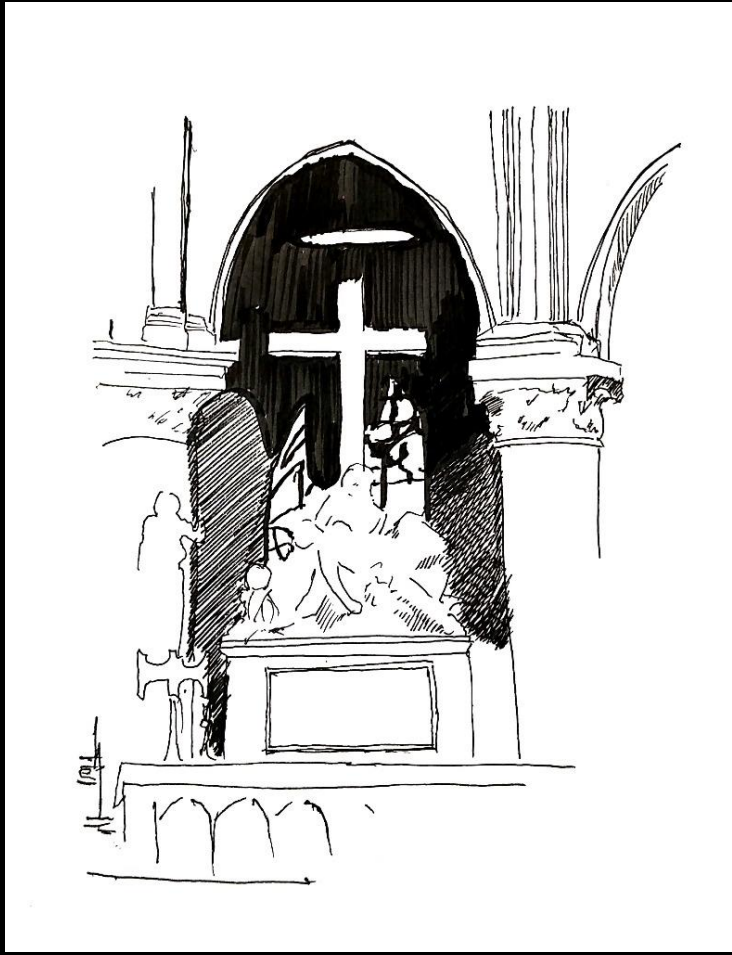
Planta



Corte



Dibujos esquemáticos



AMPLITUD Y APROXIMACIÓN INTERIOR DEL MEDIOEVO

En transcurso de los contenidos estudiados en relación al medioevo, abarcando en primera noción, a su expansión territorial en la antigua Europa, en conformación de los imperios en esa época, cada asentamiento desenvuelve la particularidad del lugar, principalmente y las más notorias eran las culturales y creencias religiosas, que llevaban a una manifestación física en la construcción de amplitudes con tamaños significantes y que aun perduran ante el pasar del tiempo.

En vista propia abarcando a las catedrales religiosas como referente, da una aproximación del cielo hacia el suelo desde el interior. El ambiente en la cual se generaba en las catedrales se daba a través de una luz que flotaba en el ambiente, acentuando en contraste a cada borde y esquina que configura a sus dimensiones interiores. Cuya manifestación de luz levitante lograba dar conexión con cuerpo y alma, la cual permitía aproximar el cielo (en ese entonces acentuaba principalmente a lo divino) hacia el gesto humano que permanecía en las dimensiones menores (zócalo). Tomando de ejemplo la magnitud interior de la catedral de Northe Dame (Francia/París), ante una amplitud que resguardaba el permanecer del acto religioso, en proximidad con el espacio, ante el traspaso lumínico que en declive entra en tacto gentil con el suelo en culmine con el hito.

Como último punto ante la representación de estas catedrales con el trazo a mano, se puede lograr presenciar ante la vista la demora de cada una de ellas, ante el rigor del de las configuraciones de las paredes interiores de Santa Sofía, cada figura presente marcaba un hito al compa del ritmo de la intención del espacio. Además de la recreación a una escala cercana a las reales de los planos de Northe Dame, que pueden traer a presencia medibles las dimensiones de su espacio, teniendo nociones próximas de como es el espacio interior, sin que el cuerpo físico esté presente.