

ENSAYO | Andres López Figueroa

Bloque de vivienda de la Interbau

ARQUITECTO: Walter Gropius

AÑO: 1956

UBICACIÓN: Berlín, Alemania

La Bauhaus es una escuela de arquitectura y diseño que fue fundada por el arquitecto, urbanista y diseñador alemán Walter Gropius en Weimar (Alemania), en 1919. Nació en un entorno muy político y social muy duro, lo que causó problemas ideológicos y económicos muy importantes.

Es una influencia muy importante en la arquitectura moderna actual. Sentó las bases, normativas y patrones de lo que hoy conocemos como diseño industrial y diseño gráfico.

En el año de 1956, Walter Gropius fue invitado para proyectar y construir un conjunto de viviendas residenciales para la Exposición Internacional de Construcción «Interbau». En el barrio de Hansaviertel al este de la ciudad de Berlín, se llevaría a cabo esta exposición que sería inaugurada en 1957 con la intención de mostrar la modernización de Alemania y reconstrucción después de la Guerra Fría.

Tras medio siglo de su conclusión, los valores paisajísticos del conjunto, las relaciones que definen la posición de los edificios entre sí, y con respecto a las vías perimetrales, las proporciones de los mismos, así como la atención prestada al confort urbano y a la integración en el conjunto de la ciudad, hacen que el Interbau de 1957 mantenga buena parte de su vigencia, a la que no son ajenos los esfuerzos de innovación tipológica en el ámbito residencial de las mejores propuestas. 140 de los 161 edificios habían quedado destruidos. Se hicieron cargo 53 arquitectos de 14 países y 10 paisajistas. Dos iglesias, una estación de metro y un pequeño centro comercial con cine, biblioteca y jardín de infancia.

En 1957 se concluyeron 601 viv. De 1160 previstas. Las demás se concluyeron en 1960. Arquitectos europeos casi en su totalidad.

El Barrio Hansa ostenta las diversas formas de la vivienda moderna, desde la casa unifamiliar hasta la vivienda en torre, penetrando de forma orgánica en el espacio verde del Tiergarten.

La forma del bloque responde al diseño urbano del Barrio Hansaviertel, funcionando dicho bloque como punto de inicio y medio conector de los edificios altos del sur con los edificios altos del norte. El contexto social y político del proyecto INTERBAU nos da a conocer que se realizó posteriormente a la segunda guerra mundial, el barrio HANSAVIERTEL quedó destruido por lo que el proyecto busca una nueva forma de ciudad dotando de viviendas con diferentes tipologías. El usuario de estas viviendas pertenece a una clase emergente de clase C, permitiéndoles convivir en un espacio donde la vivienda no se encuentra encasillada en manzanas y avenidas. De este modo se buscó reconstruir el espacio devastado por la guerra creando grandes áreas verdes al exterior del edificio. Se busca economizar gastos y crear espacios que los habitantes del edificio puedan utilizar para impulsar su economía en la postguerra (primera planta es zona comercial).

Walter Gropius diseñó un bloque de viviendas parecido a un proyecto que realizó en 1930 salvo algunas variantes. El edificio consistía en una planta baja, viviendas de aproximadamente setenta metros cuadrados y los módulos de circulación. Todo esto se reúne en un nuevo bloque con planta baja y 8 plantas libres residenciales que forman un volumen con una ligera curvatura, que a su vez adosa volúmenes de circulaciones.

El edificio seguiría prácticamente todos los principios del movimiento moderno. Así todas las viviendas contarían con todos los servicios, compartiendo áreas comunes como la azotea, contando también con balcones, así como vistas en la parte principal y posterior. El bloque representa la arquitectura del movimiento moderno en Berlín, en conjunto con los demás arquitectos importantes de la época y con el resurgimiento de la ciudad después de la Guerra.

El edificio es ligeramente cóncavo en la fachada sur que se abre hacia el parque, con un fuerte ritmo conseguido por las balaustradas de los balcones, que están hechas de chapa de acero esmaltada. Los departamentos se diferencian entre sí principalmente por la posición de dichos balcones, que se agrupan de a cuatro creando un distintivo patrón de tablero de ajedrez, alternando con áreas de ventanas y paredes de hormigón revocado. Otra de las características del edificio es el tratamiento de las fachadas laterales, generalmente sin ventanas, en las que Gropius hizo rotar cuatro de los apartamentos de los extremos, tanto al este como al oeste, consiguiendo una vista lateral diferente y distintiva.

Cada uno de los cuatro módulos que forman el edificio dispone de una escalera que comienza en la zona norte de la estructura, con una parte construida fuera del cuerpo del edificio, un ascensor y un receptáculo cerrado para las basuras, para que de este modo los olores estuvieran alejados de las viviendas. Los ascensores sólo se detienen piso por piso. El edificio cuenta con 8 plantas en las que se distribuyen los 67 apartamentos con plantas casi idénticas, divididos en 3 habitaciones y media, no así los 2 departamentos del ático que se retraen para dar lugar a la terraza común. En total el edificio tiene una superficie habitable de 5.354m². Debido a que el edificio no tiene bodega, la planta baja se usa como piso de servicio, con trasteros, lavandería y central de calefacción. Al costado del edificio hay una sala de almacenamiento para bicicletas. En la planta superior, se ubican dos áticos con grandes terrazas.

El conjunto se organiza de la siguiente manera:

Planta Baja

En planta baja encontramos que la estructura se muestra libre ya que el edificio en este nivel se remete un metro, delimitando las bodegas de todos los usuarios, la lavandería y las áreas de servicio. En este nivel tenemos todas las rampas de acceso a las torres de elevadores y escaleras, esto se debe a la posición del elevador con respecto a las alturas, presentando las rampas como acceso de un lado del prisma. A unos metros se encuentra la caseta de control de acceso que es un volumen bajo y cuenta solo con un baño y zona de vigilancia.

Planta Tipo

En cada planta tenemos 8 viviendas de entre 71-81m², las cuales tienen balcones que sobresalen de la estructura, así como un voladizo que alcanzamos a apreciar en algunas plantas y en los extremos del edificio donde también podemos ver que sobresalen terrazas en algunos apartamentos. Cada vivienda cuenta con: sala-comedor, cocina, baño, habitación grande y habitación pequeña.

Hay 3 tipos de apartamentos que difieren entre sí esencialmente por la disposición de los balcones. En el Tipo I, el balcón está ubicado frente a la cocina y el dormitorio y también se puede acceder desde el lado de la sala de estar; en el Tipo II, el balcón se extiende a lo largo de todo el ancho de la sala de estar y en el Tipo III, que corresponde a los apartamentos de las esquinas de los lados este y oeste, los balcones están en los lados angostos de la casa.

Azotea

En la azotea se remete el edificio existiendo una reducción del volumen original debido a que solo dos departamentos se desplantan en este nivel, dejando libre el espacio de todos los demás para dar paso a terrazas techadas y sin techar que compartirán todos los vecinos dentro del conjunto habitacional.

Estructura y Materiales

La construcción realizada con marco de hormigón y con un alto de 25m consta de cuatro cuerpos adosados. Los muros portantes externos, en los lados largos, están creados de bloques de tres cámaras de 24cm de espesor rellenos, incluyendo las paredes de 20cm de espesor de las escaleras.

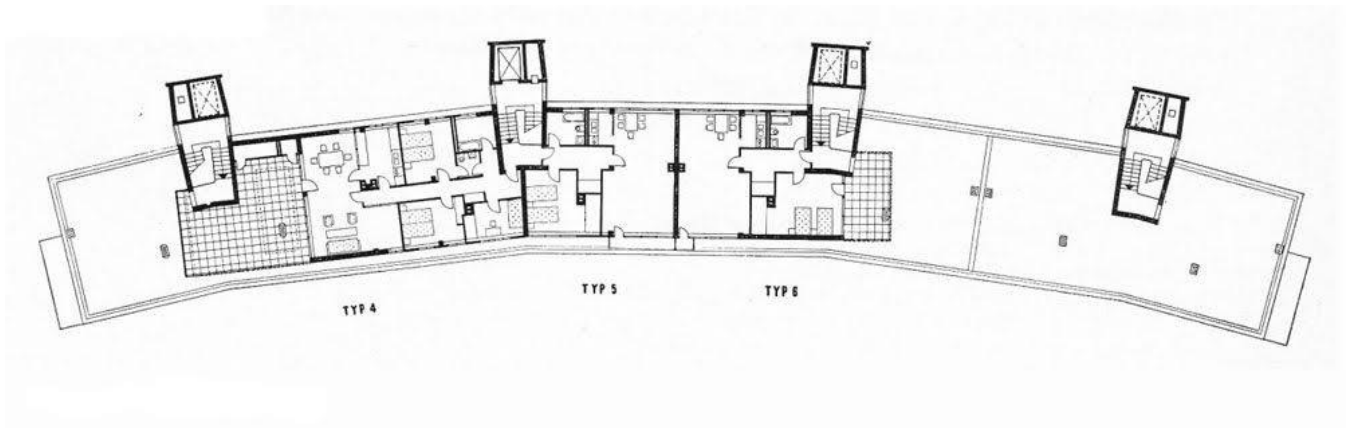
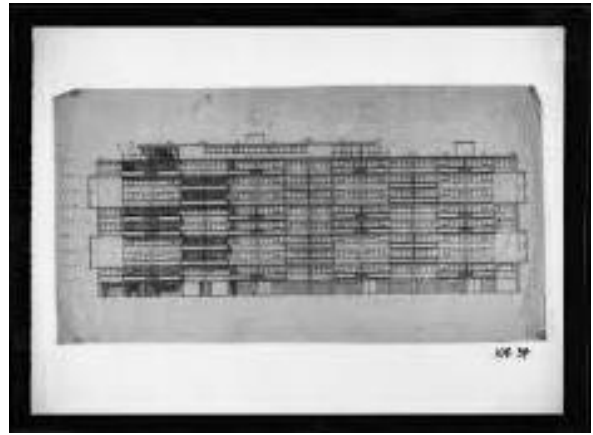
El edificio tiene una cimentación de zapatas aisladas y a partir de planta baja se desplanta con una estructura regular de columnas de 0.30x 0.60m en una retícula de tres ejes cada 5 metros realizando una curvatura en todo el edificio, dejando las torres de circulación fuera de la misma. En esta propuesta se respeta la planta libre mediante la retícula principal, a su vez las torres de circulación tanto de las escaleras como de los elevadores surgen desde la planta baja mediante muros de carga y se incrustan en el volumen de plantas libres.

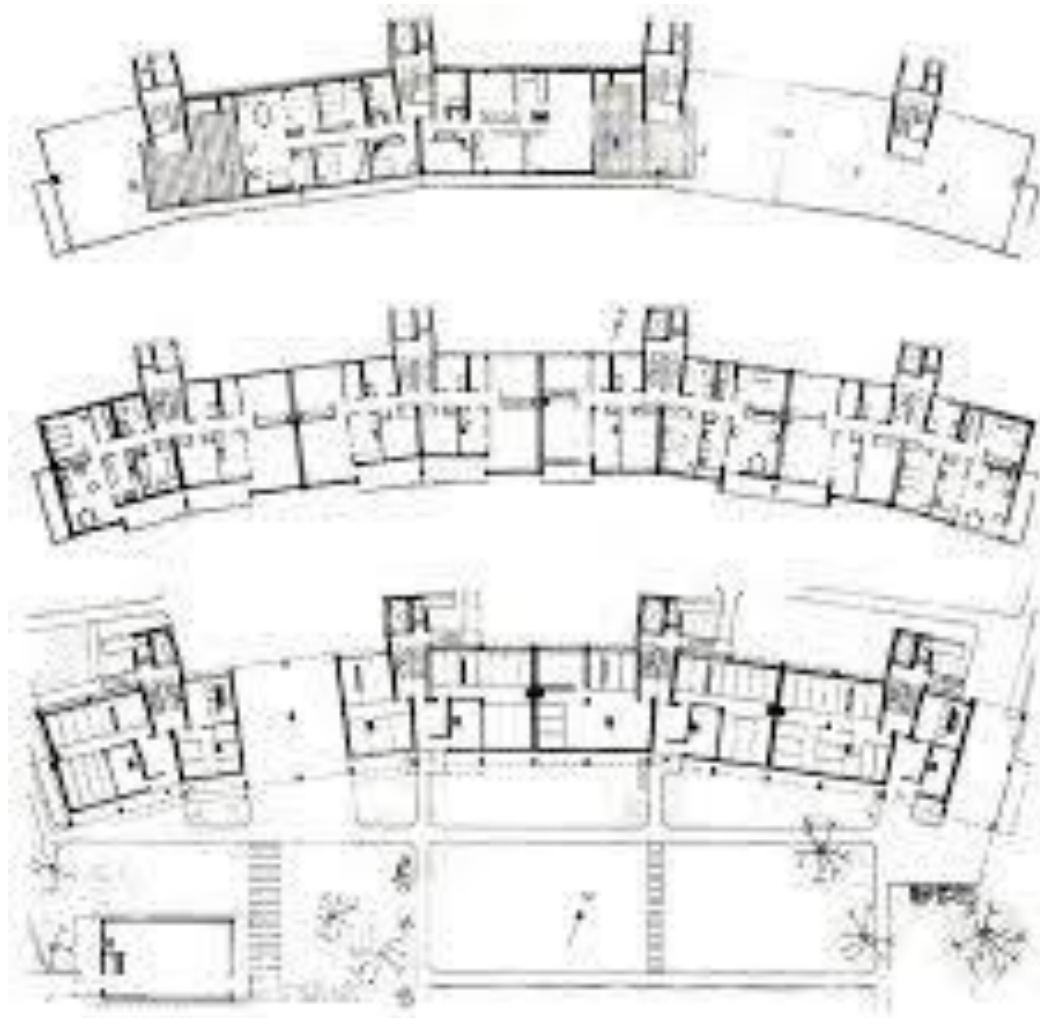
Tanto las barandillas de las escaleras como de los balcones están realizados con paneles metálicos en distintos colores y perfiles de acero extruido. Las cortinas en el exterior son de aluminio y en fachada son a base de acero extruido y lámina de vidrio. Parece que el acabado en fachada del edificio se realiza en estucos en grises. En los planos originales todas las ventanas estaban pensadas con marcos de acero con filigranas, pero como esta posibilidad excede el presupuesto se colocaron marcos de madera pintados en tono gris, para que se asemejen al acero. Cada apartamento dispone de conexión telefónica y conexiones a antenas comunes de radio y televisión. Las cocinas están equipadas con muebles incorporados.

Los vestíbulos de las cuatro entradas están iluminados con grandes plafones de vidrio y están individualizados con coloridos azulejos de cerámica.

En cuanto a las instalaciones se nota claramente en fachada que los bajantes de aguas residuales van a un costado de la estructura principal, sin embargo, pintados de blanco, no dejan notar su presencia.

REGISTRO FOTOGRAFICO





BIBLIOGRAFIA:

- <https://es.wikiarquitectura.com/edificio/bloque-de-viviendas-en-la-interbau/>
- [https://www.ecured.cu/Bloque de viviendas en la Interbau](https://www.ecured.cu/Bloque_de_viviendas_en_la_Interbau)
- <https://www.soloarquitectura.com/foros/threads/bloque-de-viviendas-en-la-interbau-walter-gropius.51215/>
- https://www.academia.edu/34452544/T3_ANALISIS_DE_CASOS_EJEMPLO