

DISEÑO TIPOGRAFICO 2024

Andrea Torres
andrea.torres@pucv.cl

CLASE 04

Modelos de clasificación tipográfica (clasificaciones en la historia desde 1899)

Modelos de clasificación tipográfica

(clasificaciones en la historia desde 1899)

AÑO	AUTOR	PAIS	ESTILOS
1899	Theodore Low de Vinne	USA	11
1922	Daniel B. Updike	USA	10
1924	Francis Thibaudeau	FRA	6
1952	Jan Tschichold	UK	10
1953	Berry & Johnson	UK	18
1954	Maximilien Vox	FRA	9
1955	John Charles Tarr	UK	11
1957	Aldo Novarese	ITA	10
1958	René H. Munsch	FRA	10
1962	Vox-Atyp1	—	10
1963	Guiseppe Pellitteri	ITA	10
1964	DIN 16518	ALE	11
1967	British Standars	UK	9

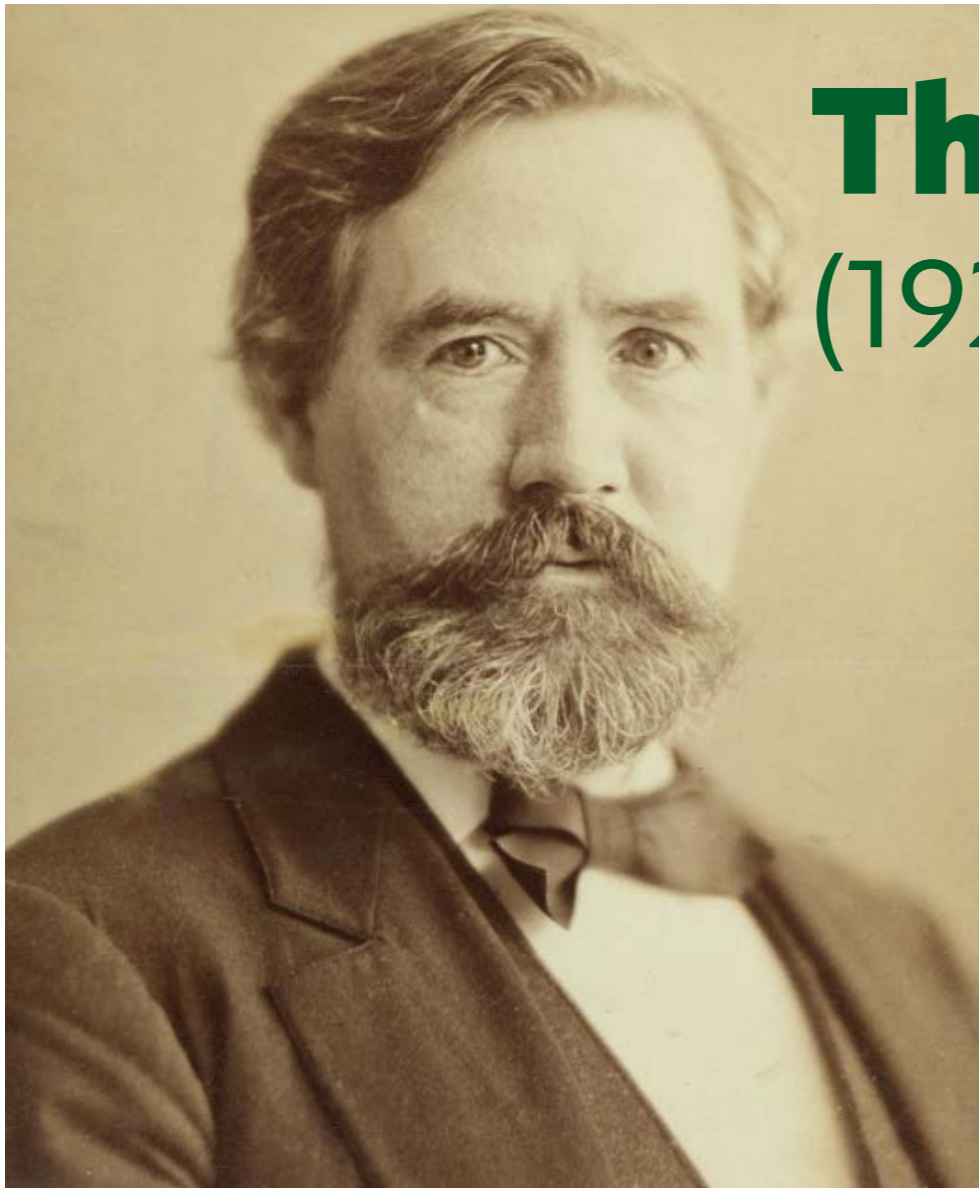
AÑO	AUTOR	PAIS	ESTILOS
1970	Monotype	UK	32
1971	Alexander Lawson	USA	8
1978	Marcel Jacno	FRA	4
1979	Jean Alessandrini	FRA	15
1985	Benjamin Bauermeister	USA	10
1986	Bitstream	USA	10
1988	Linotype	USA	10
1991	Adobe	USA	12
1992	Cristopher Perfect	UK	7
1997	Robert Bringhurst	UK	8
1998	Linotype	USA	11
1998	Lewis Blackwell	UK	13
1998	Adobe	USA	21

Modelos de clasificación tipográfica

(clasificaciones en la historia desde 1899)

AÑO	AUTOR	PAIS	ESTILOS
1899	Theodore Low de Vinne	USA	11
1922	Daniel B. Updike	USA	10
1924	Francis Thibaudeau	FRA	6
1952	Jan Tschichold	UK	10
1953	Berry & Johnson	UK	18
1954	Maximilien Vox	FRA	9
1955	John Charles Tarr	UK	11
1957	Aldo Novarese	ITA	10
1958	René H. Munsch	FRA	10
1962	Vox-Atypl	—	10
1963	Guiseppe Pellitteri	ITA	10
1964	DIN 16518	ALE	11
1967	British Standars	UK	9

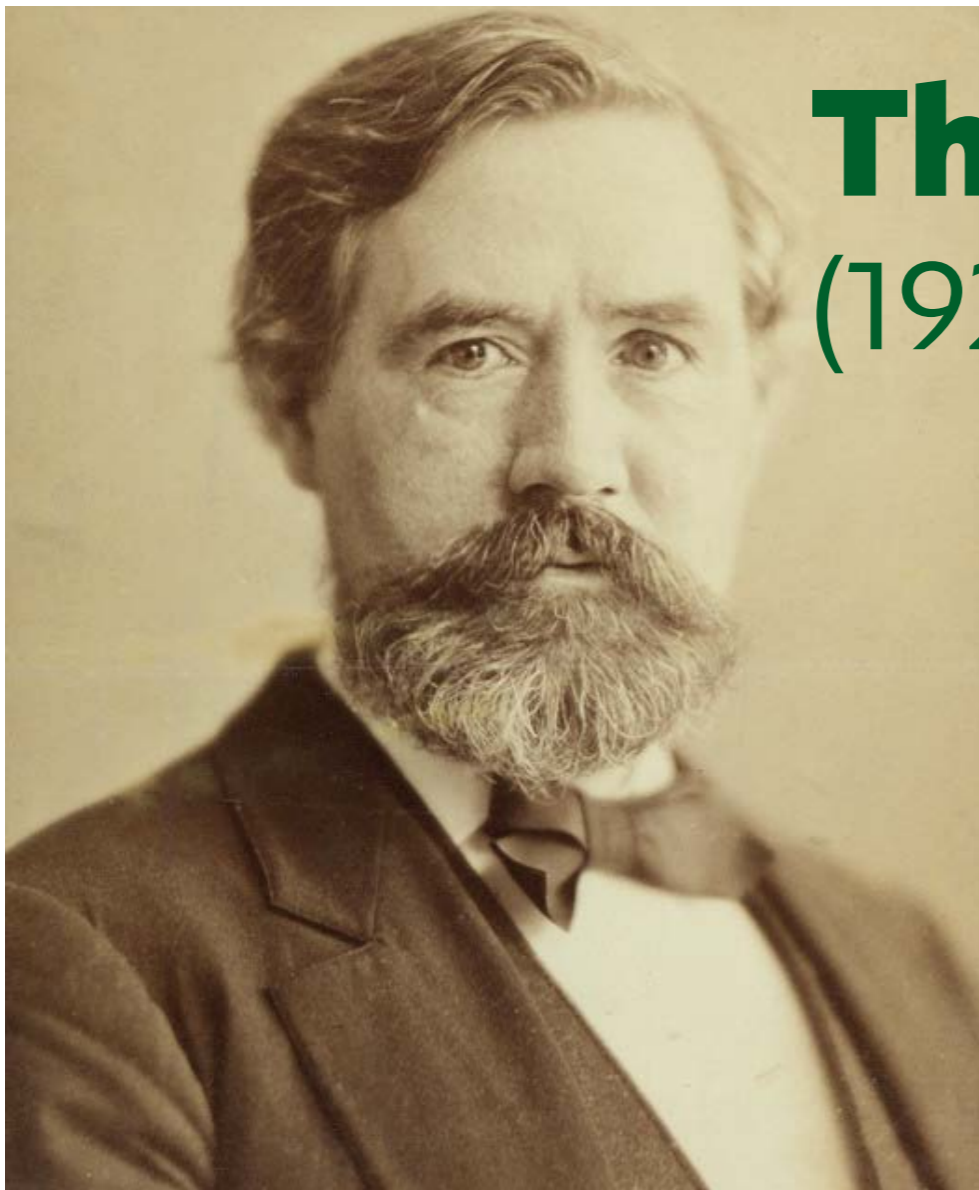
AÑO	AUTOR	PAIS	ESTILOS
1970	Monotype	UK	32
1971	Alexander Lawson	USA	8
1978	Marcel Jacno	FRA	4
1979	Jean Alessandrini	FRA	15
1985	Benjamin Bauermeister	USA	10
1986	Bitstream	USA	10
1988	Linotype	USA	10
1991	Adobe	USA	12
1992	Cristopher Perfect	UK	7
1997	Robert Bringhurst	UK	8
1998	Linotype	USA	11
1998	Lewis Blackwell	UK	13
1998	Adobe	USA	21



Theodore Low de Vinne

(1921-1924)

Usa el tipo
de remate
para hacer su
clasificación



Theodore Low de Vinne

(1921-1924)

Usa el tipo
de remate
para hacer su
clasificación

Elzevirianas
(serifa triangular)



Didot
(serifa filiforme)



Egipcianas
(serifa cuadrangular)



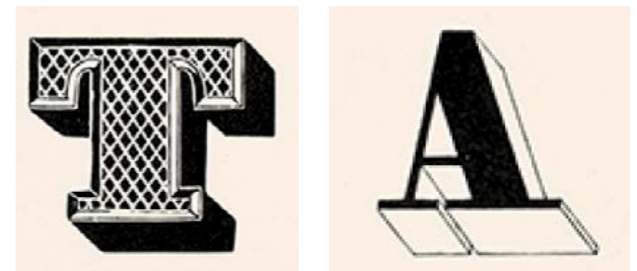
Antiguas
(sin serifas)



Ecritures
(Letras Script)



Fantaisies
(Letras publicitarias)



Modelos de clasificación tipográfica

(clasificaciones en la historia desde 1899)

AÑO	AUTOR	PAIS	ESTILOS
1899	Theodore Low de Vinne	USA	11
1922	Daniel B. Updike	USA	10
1924	Francis Thibaudeau	FRA	6
1952	Jan Tschichold	UK	10
1953	Berry & Johnson	UK	18
1954	Maximilien Vox	FRA	9
1955	John Charles Tarr	UK	11
1957	Aldo Novarese	ITA	10
1958	René H. Munsch	FRA	10
1962	Vox-Atypl	—	10
1963	Guiseppe Pellitteri	ITA	10
1964	DIN 16518	ALE	11
1967	British Standars	UK	9

AÑO	AUTOR	PAIS	ESTILOS
1970	Monotype	UK	32
1971	Alexander Lawson	USA	8
1978	Marcel Jacno	FRA	4
1979	Jean Alessandrini	FRA	15
1985	Benjamin Bauermeister	USA	10
1986	Bitstream	USA	10
1988	Linotype	USA	10
1991	Adobe	USA	12
1992	Cristopher Perfect	UK	7
1997	Robert Bringhurst	UK	8
1998	Linotype	USA	11
1998	Lewis Blackwell	UK	13
1998	Adobe	USA	21

LES QUATRE GRANDES FAMILLES CLASSIQUES

L'ANTIQUE

TRACÉ PRIMITIF
SANS EMPATTEMENT



Relevée
sur les inscriptions
PHÉNICIENNES
et
réalisée
en types mobiles
au commencement
du XIX^e siècle.

M

Type de l'Antique
ou lettre bâton.

ÉGYPTIENNE ANGLAISE

M

Caractéristique :
Arrondissement intérieur
des angles d'empat-
tement.

L'ÉGYPTIENNE

1^{re} TRANSFORMATION
AVEC EMPATTEMENT
RECTANGULAIRE

Relevée
sur les inscriptions
GRECQUES
et
réalisée
en types mobiles
au commencement
du XIX^e siècle.

M

Type de l'Égyptienne
à traits bruts.

Sous-Familles :

Les ITALIENNES

M

Caractéristique :
Empattements renforcés.
Traits intérieurs amaigris.

Les MONUMENTALES

M

Lettres d'inscriptions à
pointes d'empattements
vives et accentuées.

Le ROMAIN ELZÉVIR

2^e TRANSFORMATION
AVEC EMPATTEMENT
TRIANGULAIRE

Relevé
sur les inscriptions
ROMAINES
et
réalisé
en types mobiles
à la fin
du XVIII^e siècle.

M

Type du romain Garamond
ou Elzévir.

Sous-Familles :

Les LATINES

M

Caractéristique :
Empattement triangulaire
horizontal adapté à la
graisse de corps de
l'Égyptienne angl.

Les DE VINNE

M

Retour à la forme elzévi-
rienne avec exagération
des pleins.

Le ROMAIN DIDOT

3^e TRANSFORMATION
AVEC EMPATTEMENT
À TRAIT FIN
HORIZONTAL

Principe innové
par PHIL. GRANDJEAN
et
généralisé
par F.-A. DIDOT
au
XVIII^e siècle.

M

Type du romain Didot.



CLASSIQUE DIDOT

M

Caractéristique :
Ajouté d'empattements
triangulaires sans mo-
dification de la finesse
de trait des déliés.

Les HELLÉNIQUES

M

Traits bi-concaves réali-
sant l'empattement tri-
angulaire.

LES QUATRE GRANDES FAMILLES CLASSIQUES

Le ROMAIN ELZÉVIR

A EMPATTEMENT
TRIANGULAIRE

Alphabet minuscule
extrait
de la *Caroline romane*
et adapté
à l'empattement des
capitales romaines
d'inscription
par NICOLAS JENSON
à la fin
XV^e siècle.

m

Minuscule Elzévir.

Sous-Familles :

Les LATINES

m

Empattement triangulaire
horizontal adapté à la
graisse de corps de
l'Égyptienne angl.



Les DE VINNE

m

Retour à l'attaque d'empat-
tement de l'Elzévir avec
reprises horizontales.

Le ROMAIN DIDOT

EMPATTEMENT
À TRAIT FIN
HORIZONTAL

Transformation de la
minuscule romaine
d'après le principe
d'empattement
innové par GRANDJEAN
dans son *romain du roi*
et généralisé
par F.-A. DIDOT
au XVIII^e siècle.

m

Minuscule Didot.



CLASSIQUE DIDOT

m

Ajouté d'empattements
triangulaires, maintien
de la finesse des déliés.

Les HELLÉNIQUES

m

Montants bi-concaves réali-
sant l'empattement
triangulaire.

L'ANTIQUE

SANS EMPATTEMENT



Adoption
de la forme romaine
de l'alphabet
de NICOLAS JENSON
pour
l'ajouté
d'une minuscule au
type primitif
des majuscules
phéniciennes.

m

Minuscule Antique.

(1) Dans la constitution
de la minuscule on re-
trouve toutes les particu-
larités d'empattements
caractérisant et classi-
fiant les capitales.

REMARQUE. — Aucun
dessin d'alphabet de
lettres d'imprimerie ne
peut se soustraire à la loi
de l'empattement et quel
qu'on puisse l'imaginer,
il contiendra fatalement
dans ses terminaisons de
jambages, sa coupe et sa
graisse, des éléments-
types permettant de le
classer à première vue
dans l'une des quatre
familles classiques ou
de leurs sous-familles.

L'ÉGYPTIENNE

EMPATTEMENT
RECTANGULAIRE

Adoption
de la forme romaine
de l'alphabet
de NICOLAS JENSON
pour
l'ajouté
d'une minuscule
aux majuscules
des
inscriptions grecques.

m

Minuscule Égyptienne.



ÉGYPTIENNE Anglaise

m

Arrondissement intérieur
des angles d'empatte-
ment.

Sous-Famille :

Les ITALIENNES

m

Empattements renforcés ;
traits intérieurs amaigris.

(1) L'EMPATTEMENT
consiste dans la forme
donnée à l'attaque ainsi
qu'à la terminaison des
jambages de la lettre. Il
est la base de la classifi-
cation des familles.

Modelos de clasificación tipográfica

(clasificaciones en la historia desde 1899)

AÑO	AUTOR	PAIS	ESTILOS
1899	Theodore Low de Vinne	USA	11
1922	Daniel B. Updike	USA	10
1924	Francis Thibaudeau	FRA	6
1952	Jan Tschichold	UK	10
1953	Berry & Johnson	UK	18
1954	Maximilien Vox	FRA	9
1955	John Charles Tarr	UK	11
1957	Aldo Novarese	ITA	10
1958	René H. Munsch	FRA	10
1962	Vox-AtypI	—	10
1963	Guiseppe Pellitteri	ITA	10
1964	DIN 16518	ALE	11
1967	British Standars	UK	9

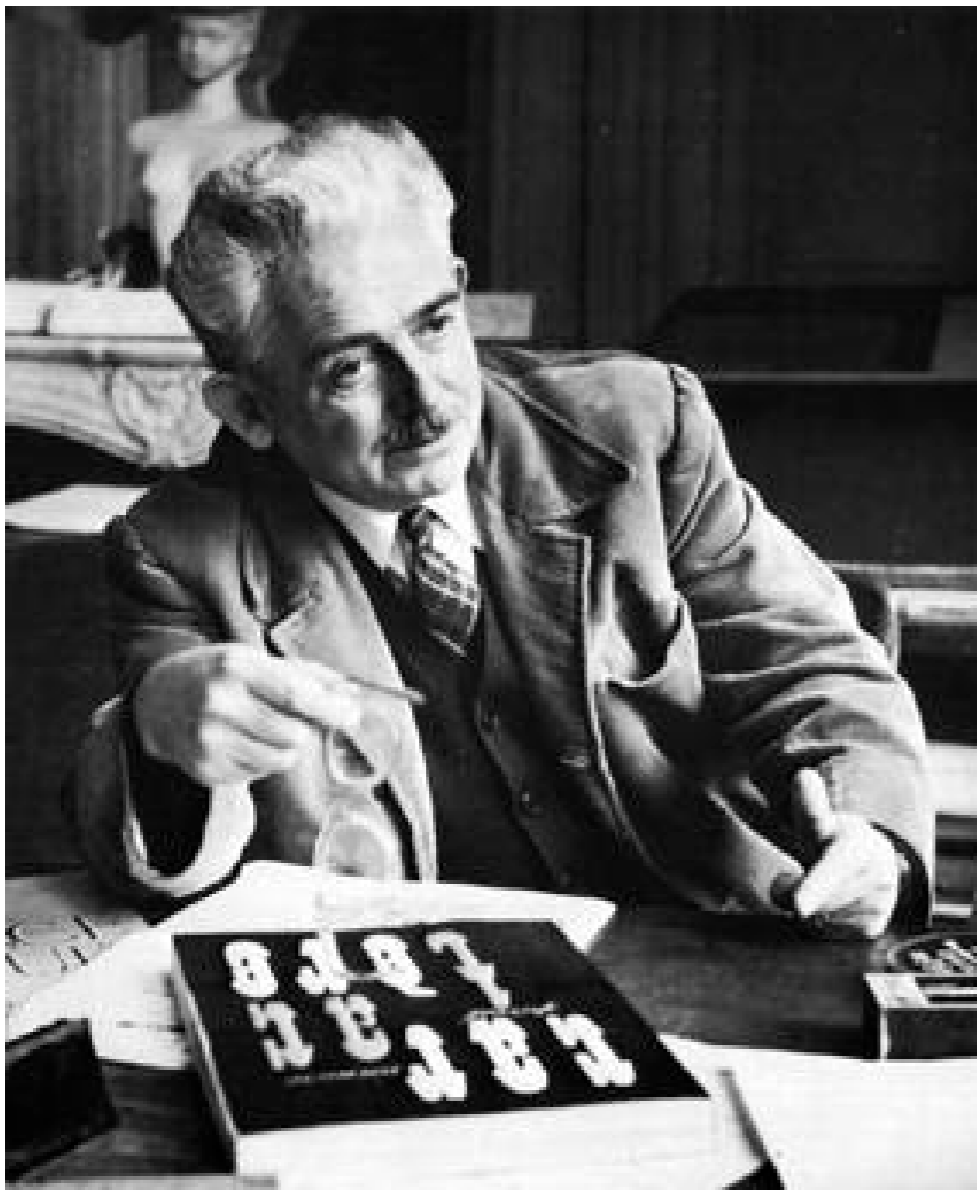
AÑO	AUTOR	PAIS	ESTILOS
1970	Monotype	UK	32
1971	Alexander Lawson	USA	8
1978	Marcel Jacno	FRA	4
1979	Jean Alessandrini	FRA	15
1985	Benjamin Bauermeister	USA	10
1986	Bitstream	USA	10
1988	Linotype	USA	10
1991	Adobe	USA	12
1992	Cristopher Perfect	UK	7
1997	Robert Bringhurst	UK	8
1998	Linotype	USA	11
1998	Lewis Blackwell	UK	13
1998	Adobe	USA	21



Maximilien Vox

(1954)

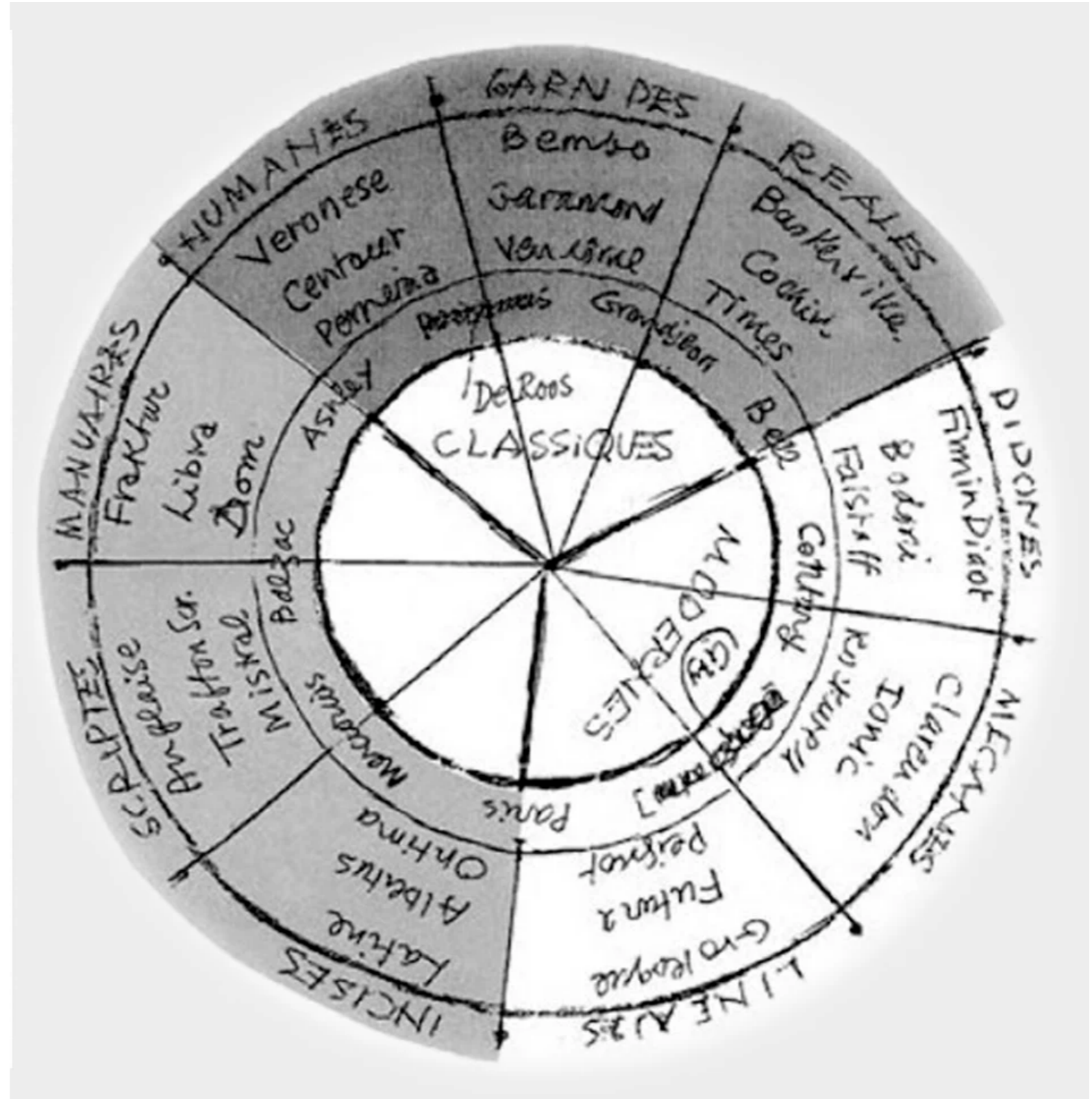
Tres grandes
grupos
divididos por el
tipo de trazo



Maximilien Vox

(1954)

Tres grandes grupos
divididos por el
tipo de trazo



CLASSIFICATION MAXIMILIEN VOX

Groupes	HUMANES	GARALDES	RÉALES	DIDONES	MÉCANES	LINEALES	INCISES	MANUAIRES	SCRIPTES
Formes des empattements, pieds et extrémités des lettres.									
Aspects généraux de la lettre capitale	IS	IC	IS	IC	IS	NES	ERSI	LAC	DE
romain et italique	TS	IC	IS	IE	IN	ICA	AUG	POLK	DK
						ICA	NES	BAM	BB
Aspects généraux de la lettre basse de casse	ica	aie	ier	ien	icn	sodi	abce	cisel	erdi
romain et italique	nic	aic	aic	ciu	inc	sodi	abcm	renoi	en ei
						onde	nord	lona	eo en
						onde	nose	chou	en ie
Études morphologiques de la lettre	Technique de fonte primitive et rudimentaire. Empattements irréguliers triangulaires mais très à l'usage pour les serifs. Lettres avec pieds et débuts. L'italique ne fit son apparition que vers le début du XVIIIe. Aspect général lourd. XVII, XVIII, début XVIIIe siècle.	Technique de gravure de matrices et de fonte s'améliorant. Empattements triangulaires allongés et allés respectueusement aux poids de serifs et aux hampes, pieds et queues. Hampes pointues au centre. Lettres avec pieds et débuts de leur hauteur. Aspect léger et aéré. XVII, XVIIIe.	Technique de fonte primitive et rudimentaire. Empattements triangulaires très allés, les pieds fins et amples, les queues par une courbe aux hampes. Certaines lettres couramment des pieds et allongés légèrement épaissies. Lettres avec pieds et débuts de leur fin à l'aspect plus léger de la lettre. XVIIIe.	Particularité technique de fonte. Empattements triangulaires très fins et légèrement amples. Empattements triangulaires recourbés surtout aux extrémités des débuts et des fins en fautes d'espacement. Lettres avec pieds et queues pointus débuts fins. Aspect aéré et tendu. XVIII, XIXe.	Forme simple et forte, avec hampes pointues, les pieds fins et amples, les queues par une courbe aux hampes. Lettres avec pieds et débuts de leur hauteur. Lettres avec pieds et débuts de leur hauteur. Aspect général tendu. XVIIIe.	Lettres d'égale épaisseur dans toute leur hauteur (lignes) peu ou pas pleines et elles sont fines mais sans empattement. Formes très simples, de construction et d'apparence géométriques. C'est un des deux premiers lithographes. Aspect simple et géométrique. Légerité maximum. XVI, XVIIe.	Lettres bâties (lignes) avec pieds et débuts amples aux empattements triangulaires. Lignes très fines de forme variable mais au système géométriquement. Aspect plus simple que le précédent. Lignes plus tendues. XVIIe.	Lettres exécutées au burin ou au ciseau et à la main. Lignes très fines et pleines à la base. Lignes de forme variable mais au système géométriquement. Aspect simple et tendu. Souvent exécutées pour la publication lithographique. XVIII, XIXe, modernes.	Toutes les lettres et les ligatures de formes d'origines multiples aux pieds de l'usage du monde et l'usage entre les lettres. Manière de composition et de lecture manuscrites.
Caractères appartenant à chacun des groupes	FOURRE de Nicolas JONIN GUTHRIE de THOMAS de TRAPPIER GUTHRIE de THOMAS de TRAPPIER GUTHRIE de THOMAS de TRAPPIER GUTHRIE de THOMAS de TRAPPIER GUTHRIE de THOMAS de TRAPPIER GUTHRIE de THOMAS de TRAPPIER	CHARNOY, ALPH. MANUÈRE GUTHRIE de THOMAS de TRAPPIER GUTHRIE de THOMAS de TRAPPIER GUTHRIE de THOMAS de TRAPPIER GUTHRIE de THOMAS de TRAPPIER GUTHRIE de THOMAS de TRAPPIER GUTHRIE de THOMAS de TRAPPIER	ALPH. MANUÈRE de Philippe CHARNOY GUTHRIE de THOMAS de TRAPPIER GUTHRIE de THOMAS de TRAPPIER GUTHRIE de THOMAS de TRAPPIER GUTHRIE de THOMAS de TRAPPIER GUTHRIE de THOMAS de TRAPPIER GUTHRIE de THOMAS de TRAPPIER	FOURRE de Nicolas JONIN GUTHRIE de THOMAS de TRAPPIER GUTHRIE de THOMAS de TRAPPIER GUTHRIE de THOMAS de TRAPPIER GUTHRIE de THOMAS de TRAPPIER GUTHRIE de THOMAS de TRAPPIER GUTHRIE de THOMAS de TRAPPIER	FOURRE de Nicolas JONIN GUTHRIE de THOMAS de TRAPPIER GUTHRIE de THOMAS de TRAPPIER GUTHRIE de THOMAS de TRAPPIER GUTHRIE de THOMAS de TRAPPIER GUTHRIE de THOMAS de TRAPPIER GUTHRIE de THOMAS de TRAPPIER	FOURRE de Nicolas JONIN GUTHRIE de THOMAS de TRAPPIER GUTHRIE de THOMAS de TRAPPIER GUTHRIE de THOMAS de TRAPPIER GUTHRIE de THOMAS de TRAPPIER GUTHRIE de THOMAS de TRAPPIER GUTHRIE de THOMAS de TRAPPIER	FOURRE de Nicolas JONIN GUTHRIE de THOMAS de TRAPPIER GUTHRIE de THOMAS de TRAPPIER GUTHRIE de THOMAS de TRAPPIER GUTHRIE de THOMAS de TRAPPIER GUTHRIE de THOMAS de TRAPPIER GUTHRIE de THOMAS de TRAPPIER	FOURRE de Nicolas JONIN GUTHRIE de THOMAS de TRAPPIER GUTHRIE de THOMAS de TRAPPIER GUTHRIE de THOMAS de TRAPPIER GUTHRIE de THOMAS de TRAPPIER GUTHRIE de THOMAS de TRAPPIER GUTHRIE de THOMAS de TRAPPIER	FOURRE de Nicolas JONIN GUTHRIE de THOMAS de TRAPPIER GUTHRIE de THOMAS de TRAPPIER GUTHRIE de THOMAS de TRAPPIER GUTHRIE de THOMAS de TRAPPIER GUTHRIE de THOMAS de TRAPPIER GUTHRIE de THOMAS de TRAPPIER

Modelos de clasificación tipográfica (clasificaciones en la historia desde 1899)

AÑO	AUTOR	PAIS	ESTILOS
1899	Theodore Low de Vinne	USA	11
1922	Daniel B. Updike	USA	10
1924	Francis Thibaudeau	FRA	6
1952	Jan Tschichold	UK	10
1953	Berry & Johnson	UK	18
1954	Maximilien Vox	FRA	9
1955	John Charles Tarr	UK	11
1957	Aldo Novarese	ITA	10
1958	René H. Munsch	FRA	10
1962	Vox-AtypI	—	10
1963	Guiseppe Pellitteri	ITA	10
1964	DIN 16518	ALE	11
1967	British Standars	UK	9

AÑO	AUTOR	PAIS	ESTILOS
1970	Monotype	UK	32
1971	Alexander Lawson	USA	8
1978	Marcel Jacno	FRA	4
1979	Jean Alessandrini	FRA	15
1985	Benjamin Bauermeister	USA	10
1986	Bitstream	USA	10
1988	Linotype	USA	10
1991	Adobe	USA	12
1992	Cristopher Perfect	UK	7
1997	Robert Bringhurst	UK	8
1998	Linotype	USA	11
1998	Lewis Blackwell	UK	13
1998	Adobe	USA	21

Vox-Atypi (1962)

Atypi: Association
Typographique
Internationale

Grupo I: las humanas o tipos de letra de los primeros días de la imprenta. Inspirados en la tradición romana, se basan en la escritura de los manuscritos humanistas del siglo XV, en ruptura con el estilo gótico de los monjes copistas anteriores a Gutenberg.
Ej.: Horley Old Style, Cloister, Kennerley...

La clasificación
Vox-Atypi
define 11
grandes
familias
tipográficas

e

Vox-AType

Jenson (1995) 1470 y (1995) 1524

Humanas

Garaldas
Reales

Didonas
Mecanas
Lineales

Incisas
Scripts
Manuales

Góticas
No latinas

U U U U
r c a a

A B D É G J	A B D É G J
K M N Q R	K M N Q R
S W Y Z a b	S W Y Z a b
d é f g h î j k m	d é f g h î j k m
p r s t ü v x y z	p r s t ü v x y z
fi fl 1 2 4 5 8 9	fi fl 1 2 4 5 8 9

Vox-Atypi (1962)

Grupo II: las garraldas (de Garamond y Aldo Manucio), o tipografías renacentistas. Tienen algunas similitudes con las humanas, aunque se distinguen por el trazo oblicuo de su e.

Ej.: Garamond, Bembo, Times New Roman, Sabon...

La clasificación
Vox-Atypi
define 11
grandes
familias
tipográficas

e

Vox-A TypI

Stempel Garamond (1924) 1533

Humanas
Garaldas
Reales

Didonas
Mecanas
Lineales

Incisas
Scripts
Manuales

Góticas
No latinas

U I T A
r c a c

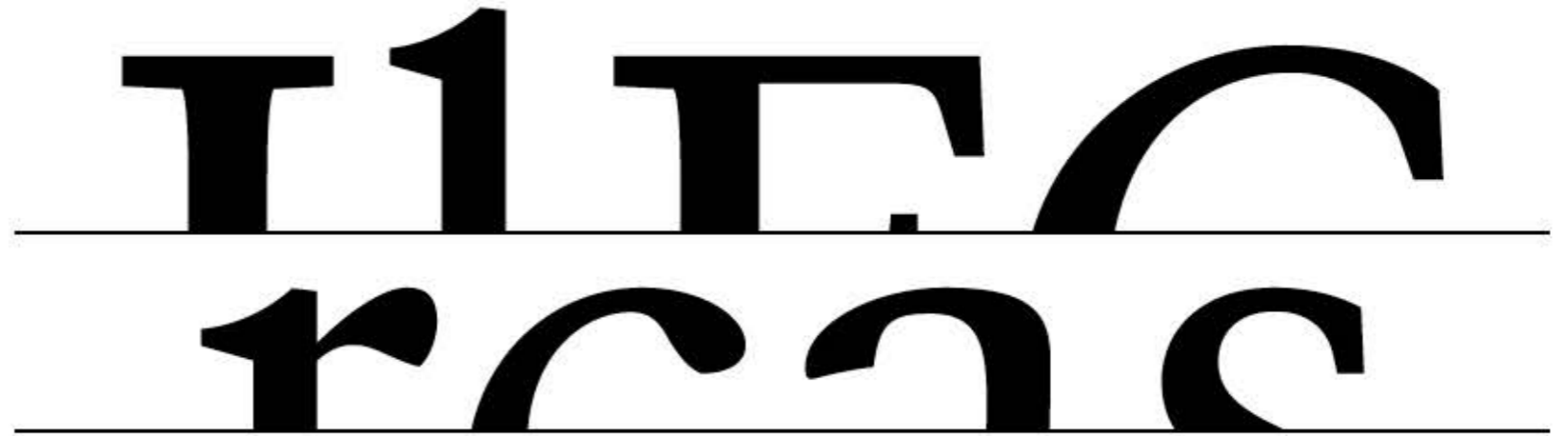
A B D É G J	<i>A B D É G J</i>
K M N Q R	<i>K M N Q R</i>
S W Y Z a b	<i>S W Y Z a b</i>
d é f g h î j k m	<i>d é f g h î j k m</i>
p r s t ü v x y z	<i>p r s t ü v x y z</i>
fi fl 1 2 4 5 8 9	<i>fi fl 1 2 4 5 8 9</i>

Vox-Atypi (1962)

Grupo III: las reales o tipografías de la monarquía del siglo XV. Constituyen la transición entre las Didonas y las Garaldas, aunque más verticales que estos últimos. Ej.: Baskerville, Caslon, Perpetua...

La clasificación
Vox-Atypi
define 11
grandes
familias
tipográficas

Humanas
Garaldas
Reales



Didonas
Mecanas
Lineales

A B D É G J	<i>A B D É G J</i>
K M N Q R	<i>K M N Q R</i>
S W Y Z a b	<i>S W Y Z a b</i>
d é f g h î j k m	<i>d é f g h î j k m</i>
p r s t ü v x y z	<i>p r s t ü v x y z</i>
f i f l 1 2 4 5 8 9	<i>f i f l 1 2 4 5 8 9</i>

Incisas
Scripts
Manuales

Góticas
No latinas

Humanas
Garaldas
Reales

I T A D
r c a e

Didonas
Mecanas
Lineales

A B D É G J A B D É G J
K M N Q R K M N Q R

Incisas
Scripts
Manuales

S W Y Z a b S W Y Z a b
d é f g h î j k m d é f g h î j k m

Góticas
No latinas

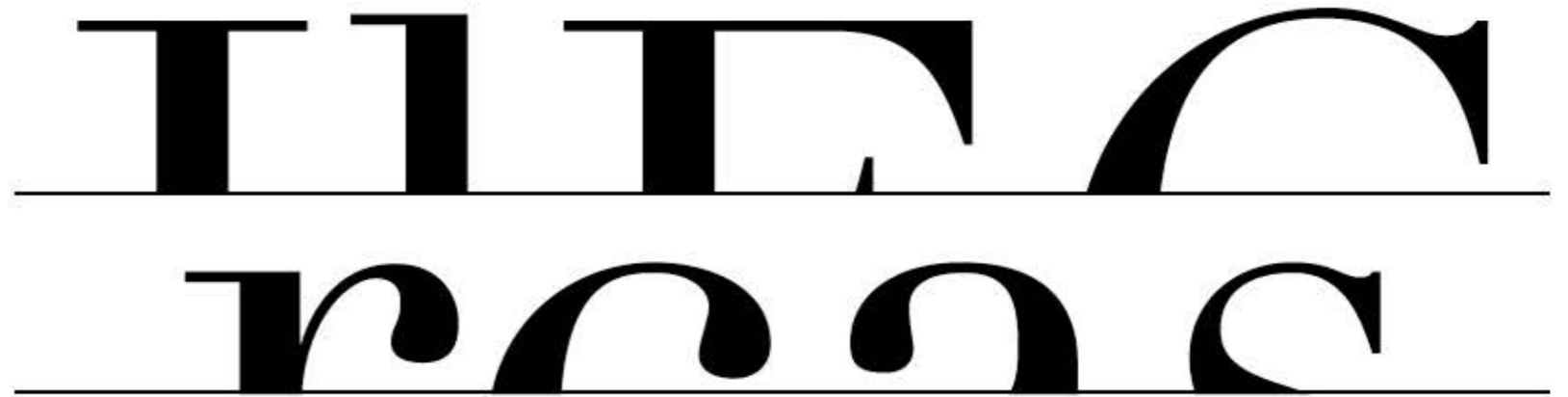
p r s t ü v x y z p r s t ü v x y z
fi fl 1 2 4 5 8 9 fi fl 1 2 4 5 8 9

Vox-Atypi (1962)

Grupo IV: las didonas (de Didot y Bodoni) que son las didots de Thibaudeau. Se distinguen fácilmente por su fuerte contraste y sus serifas filiformes sin angulación. Ej.: Didot, Bodoni, Walbaum...

La clasificación
Vox-Atypi
define 11
grandes
familias
tipográficas

Humanas
Garaldas
Reales



Didonas

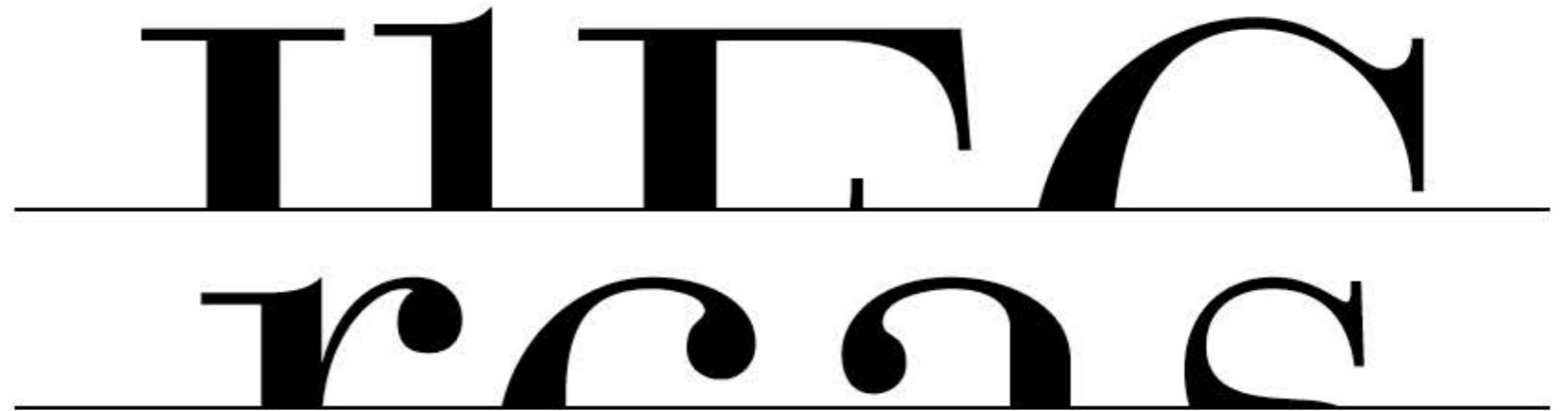
Mecanas
Lineales

A B D É G J	<i>A B D É G J</i>
K M N Q R	<i>K M N Q R</i>
S W Y Z a b	<i>S W Y Z a b</i>
d é f g h î j k m	<i>d é f g h î j k m</i>
p r s t ü v x y z	<i>p r s t ü v x y z</i>
fi fl 1 2 4 5 8 9	<i>fi fl 1 2 4 5 8 9</i>

Incisas
Scripts
Manuales

Góticas
No latinas

Humanas
Garaldas
Reales



Didonas

Mecanas
Lineales

A B D É G J	<i>A B D É G J</i>
K M N Q R	<i>K M N Q R</i>
S W Y Z a b	<i>S W Y Z a b</i>
d é f g h î j k m	<i>d é f g h î j k m</i>
p r s t ü v x y z	<i>p r s t ü v x y z</i>
fi fl 1 2 4 5 8 9	<i>fi fl 1 2 4 5 8 9</i>

Incisas
Scripts
Manuales

Góticas
No latinas

Vox-Atypi (1962)

Grupo V: las mecanas, que son las egipcianas de Thibaudeau, destacables por sus serifas gruesas y cuadradas.

Ej: Clarendon, Menphis, Amasis...

La clasificación
Vox-Atypi
define 11
grandes
familias
tipográficas

Vox-ATypI

Humanas
Garaldas
Reales

Didonas
Mecanas
Lineales

Incisas
Scripts
Manuales

Góticas
No latinas

Clarendon

H h a b

é f î g k

Egyptienne

H h a b

é f î g k

Rockwell

H h a b

é f î g k

Lubalin Graph

H h a b

é f î g k

Vox-Atypi (1962)

Grupo VI: las lineales, que son las de palo seco o antiguas de Thibaudeau, sin serifas. Originalmente creados solo en mayúsculas, aparecieron a principios del siglo XIX en catálogos y existen hoy en minúsculas. Ej.: Franklin Gothic, Helvetica, Futura, Univers...

La clasificación
Vox-Atypi
define 11
grandes
familias
tipográficas

Humanas
Garaldas
Reales

Didonas
Mecanas
Lineales

Incisas
Scripts
Manuales

Góticas
No latinas

apser

A B D É G J A B D É G J

K M N Q R K M N Q R

S W Y Z a b S W Y Z a b

d é f g h î j k m d é f g h î j k m

p r s t ü v x y z p r s t ü v x y z

fi fl 1 2 4 5 8 9 fi fl 1 2 4 5 8 9

Vox-A TypI

Neue Haas Grotesk (2010) 1957
Helvetica

arsr

Humanas
Garaldas
Reales

Didonas
Mecanas
Lineales

Incisas
Scripts
Manuales

Góticas
No latinas

A B D É G J A B D É G J

K M N Q R K M N Q R

S W Y Z a b S W Y Z a b

d é f g h î j k m d é f g h î j k m

p r s t ü v x y z p r s t ü v x y z

f i f l 1 2 4 5 8 9 f i f l 1 2 4 5 8 9

Vox-Atypi (1962)

Grupo VII: las incisas, que recuerdan las inscripciones monumentales de la antigua Roma. Sus serifas suelen ser finas, triangulares.
P.ej.: Trajan, Albertus...

La clasificación
Vox-Atypi
define 11
grandes
familias
tipográficas

Vox-ATypI

Syntax Lapidar

Á B C D E F G H I J K L
M Ñ O P Q R S T U V W

Michelangelo

Á B C D E F
G H I J K L
M Ñ O P Q

Charlemagne

Á B C D E F
G H I J K L
M Ñ O P Q

Humanas
Garaldas
Reales

Didonas
Mecanas
Lineales

Incisas

Scripts
Manuales

Góticas
No latinas

Vox-Atypi (1962)

Grupo VII: las scripts, o caracteres de escritura rápida, a mano alzada, con grandes adornos románticos.
Ejemplo: Shelley Andante, Zapfino, Mistral...

La clasificación
Vox-Atypi
define 11
grandes
familias
tipográficas

Vox-ATypI

Humanas
Garaldas
Reales

Zapfino Refagrhinpb Swxyoz*
ffshffesphgg

Didonas
Mecanas
Lineales

Incisas
Scripts
Manuales

Bickham Refagrhinpb Swxyoz*
ptofsgthpbr

Góticas
No latinas

Shelley Refagrhinpb Swxyoz

Vox-Atypi (1962)

Grupo IX: las manuales, o tipografías de escritura lenta, a mano y tipografías donde prevalece el dibujo sobre la escritura.
Ej: Jacno, Ritmo, Banco...

La clasificación
Vox-Atypi
define 11
grandes
familias
tipográficas

Vox-ATypI

Humanas
Garaldas
Reales

Poetica

Refagrhinpb Swxyoz

Didonas
Mecanas
Lineales

Ex Ponto

Refagrhinpb Swxyoz

Incisas
Scripts

Mistral

Refagrhinpb Swxyoz

Manuales

Góticas
No latinas

Choc

Refagzhinpb Swxyoz

Vox-AtypI

(1962)

Grupo X: las góticas, que recuerdan la escritura medieval y son idénticas a la primera textura de Gutenberg.

P.ej.: Fette Fraktur, Goudy Texto...

La clasificación
Vox-AtypI
define 11
grandes
familias
tipográficas

Vox-ATypI

Humanas
Gardas
Reales

English Textura

Textura

Didonas
Mecanas
Lineales

Duc de Berry

Schwabacher

Incisas
Scripts
Manuales

Fette Fraktur

Fraktur

Góticas
No latinas

San Marco

Rotunda

Vox-Atypi (1962)

Grupo XI: caracteres no latinos, todos los otros alfabetos no latinos: árabe, hebreo, griego, etc.

La clasificación
Vox-Atypi
define 11
grandes
familias
tipográficas

Vox-AType

Humanas
Garaldas
Reales

Times Cyrillic

АБВГДЕЖЗабвд

Didonas
Mecanas
Lineales

Times Phonetic

ґҗҕґґзґґґґґ

Incisas
Scripts
Manuales

Helvetica Cyrillic

АБВГДЕЖЗабвгде

Góticas
No latinas

Universal Greek

Α Β Γ Δ Ε Η Φ Ψ
α β γ δ ε η φ ψ

Modelos de clasificación tipográfica (clasificaciones en la historia desde 1899)

AÑO	AUTOR	PAIS	ESTILOS
1899	Theodore Low de Vinne	USA	11
1922	Daniel B. Updike	USA	10
1924	Francis Thibaudeau	FRA	6
1952	Jan Tschichold	UK	10
1953	Berry & Johnson	UK	18
1954	Maximilien Vox	FRA	9
1955	John Charles Tarr	UK	11
1957	Aldo Novarese	ITA	10
1958	René H. Munsch	FRA	10
1962	Vox-AtypI	—	10
1963	Guiseppe Pellitteri	ITA	10
1964	DIN 16518	ALE	11
1967	British Standars	UK	9

AÑO	AUTOR	PAIS	ESTILOS
1970	Monotype	UK	32
1971	Alexander Lawson	USA	8
1978	Marcel Jacno	FRA	4
1979	Jean Alessandrini	FRA	15
1985	Benjamin Bauermeister	USA	10
1986	Bitstream	USA	10
1988	Linotype	USA	10
1991	Adobe	USA	12
1992	Cristopher Perfect	UK	7
1997	Robert Bringhurst	UK	8
1998	Linotype	USA	11
1998	Lewis Blackwell	UK	13
1998	Adobe	USA	21

Robert Bringhurst

(1997)



Poeta, tipógrafo y
escritor canadiense.

Autor de

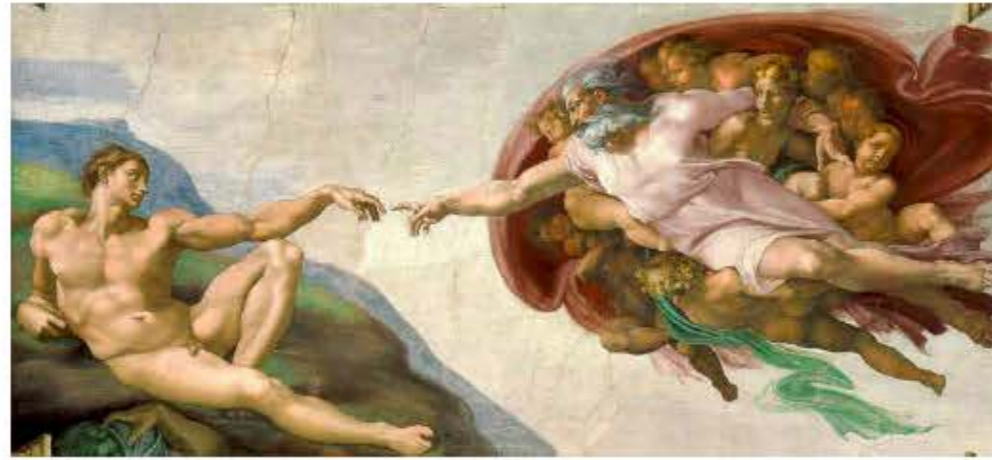
*The Elements of
Typographic Style*

*La historia tipográfica es (...) eso:
el estudio de las **relaciones entre
los diseños de los tipos y el resto de
la actividad humana: la política, la
filosofía, las artes y la historia de las
ideas.***

—Robert Brighurst

CORRIENTES ARTÍSTICAS

EJE
HUMANISTA
S XV



La creación de Adán,
Miguel Ángel Buonarroti
1508-1512

EJE
BARROCO
S XVI



Las Meninas
Diego Velázquez
1656

EJE
NEOCLÁSICO
S XVIII-XIX



Portrait of Anna Pitt as Hebe
Marie-Louise-Élisabeth
Vigée-Lebrun
1792

EJE
ROMANTICISTA
S XVIII-XIX



La Libertad guiando al pueblo
Eugène Delacroix
1830

EJE
RACIONAL
>1900



En azul
Wassily Kandinsky
1925

EJE
HUMANISTA
S XV

abefop abefop

EJE
BARROCO
S XVI

abefop abefop

EJE
NEOCLÁSICO
SXVII

abefop abefop

EJE
ROMANTICISTA
SXVII

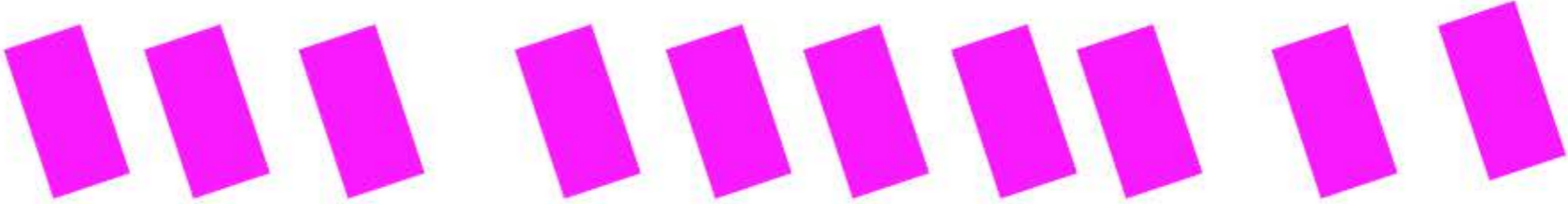
abefop abefop

EJE
INDUSTRIAL
>1900

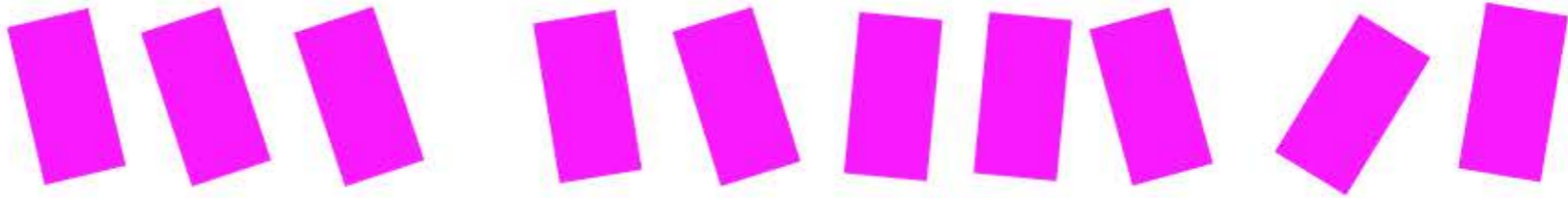
abefop abefop

EJE EN LA LETRA

EJE
HUMANISTA
S XV



EJE
BARROCO
S XVI



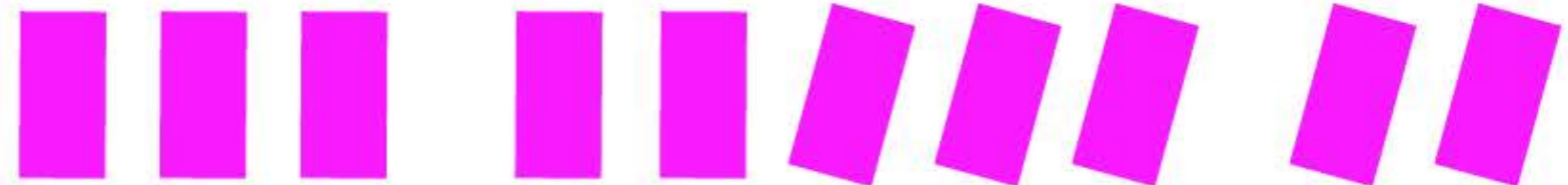
EJE
NEOCLÁSICO
S XVIII-XIX



EJE
ROMANTICISTA
S XVIII-XIX



EJE
INDUSTRIAL
>1900












CLASIFICACIÓN TIPOGRÁFICA

SEGÚN ROBERT BRIGHURST 1994

Renacentistas	Barrocas	Neoclásicas	Románticas	
Jenson a	Caslon a	Baskerville a	Didot a	
Industriales	Grotescas	Geométricas	Humanistas	Egipcianas
Arial a	Helvetica a	Futura a	Gill Sans a	Clarendon a

CLASIFICACIÓN TIPOGRÁFICA

SEGÚN ROBERT BRIGHURST 1994

Renacentistas	Barrocas	Neoclásicas	Románticas	
Jenson 	Caslon 	Baskerville 	Didot 	
Industriales	Grotescas	Geométricas	Humanistas	Egipcianas
Arial 	Helvetica 	Futura 	Gill Sans 	Clarendon 

Modelos de clasificación tipográfica

(clasificaciones en la historia desde 1899)

AÑO	AUTOR	PAIS	ESTILOS
1899	Theodore Low de Vinne	USA	11
1922	Daniel B. Updike	USA	10
1924	Francis Thibaudeau	FRA	6
1952	Jan Tschichold	UK	10
1953	Berry & Johnson	UK	18
1954	Maximilien Vox	FRA	9
1955	John Charles Tarr	UK	11
1957	Aldo Novarese	ITA	10
1958	René H. Munsch	FRA	10
1962	Vox-Atyp1	—	10
1963	Guiseppe Pellitteri	ITA	10
1964	DIN 16518	ALE	11
1967	British Standards	UK	9

AÑO	AUTOR	PAIS	ESTILOS
1970	Monotype	UK	32
1971	Alexander Lawson	USA	8
1978	Marcel Jacno	FRA	4
1979	Jean Alessandrini	FRA	15
1985	Benjamin Bauermeister	USA	10
1986	Bitstream	USA	10
1988	Linotype	USA	10
1991	Adobe	USA	12
1992	Cristopher Perfect	UK	7
1997	Robert Bringhurst	UK	8
1998	Linotype	USA	11
1998	Lewis Blackwell	UK	13
1998	Adobe	USA	21

Clasificación AType+British Standards

	Atype	British Estándar	Traducciones
1.	Humanes	Humanist	Humanistas
2.	Garaldes	Geralds	Garaldas
3.	Réales	Transitional	Reales
4.	Didones	Didones	Didonas
5.	Mécanes	Slab	Mecanas
6.	Linéales	Lineale	Lineales
7.	Incises	Glyphic	Incisas
8.	Scriptes	Script	Escriptas
9.	Manuaires	Graphic	Manuales
10.	Factures	Blackletter	Góticas
11.	Non Latins	Non Latin	Non Latinas



