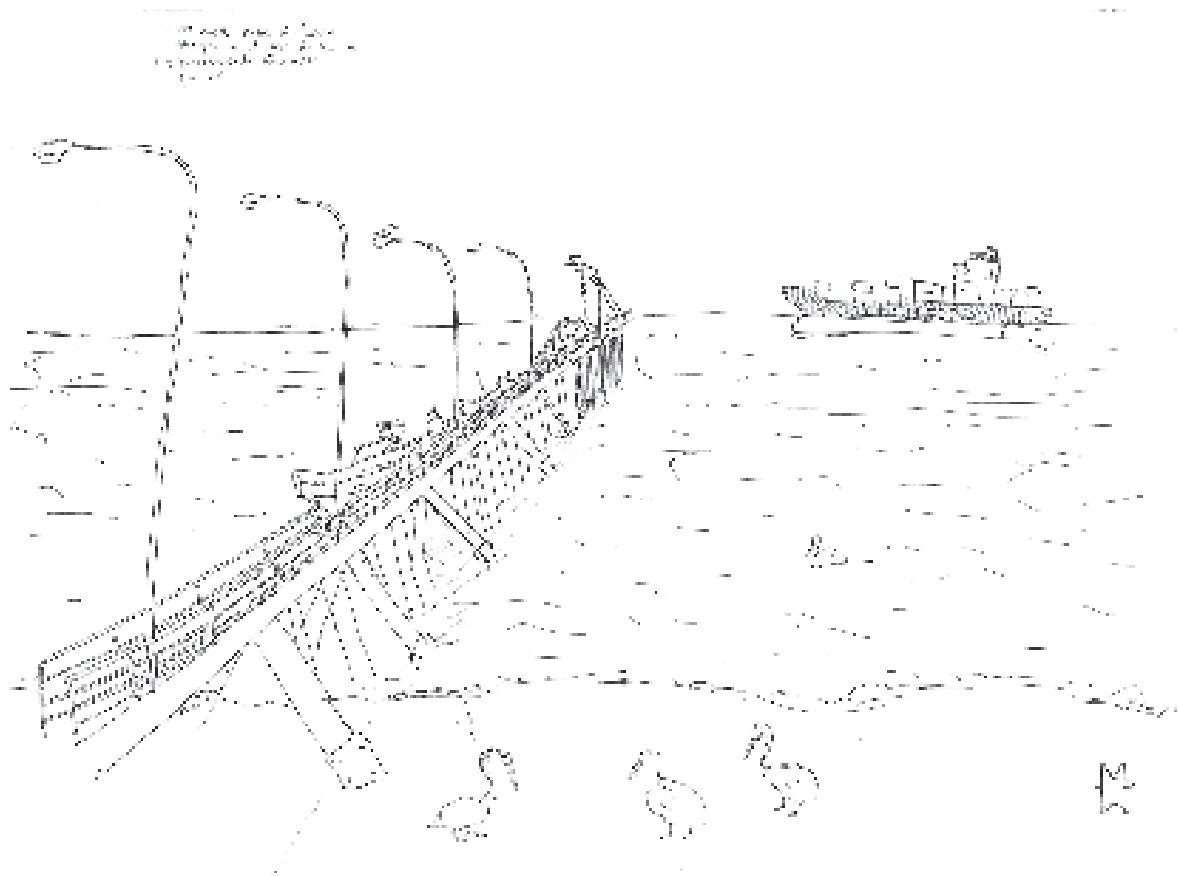


Observaciones de la permanencia en lo público y los horizontes luminosos

*En el catálogo a continuación se
mostrará el estudio de los últimos
trimestres, en donde se analizaron las
formas en lo público y se propuso un
acto, luego se propuso un módulo que
diera cabida al cuerpo habiendo obser-
vado tres horizontes por los cuales nos
regimos para darle una forma final.*



El muelle entra en forma abrupta al mar, pero a la vez limitado por él.

La forma de los límites en lo público.

El límite de lo público se crea, forma y encuentra, de distintas maneras y en distintas situaciones, como algunas de las siguientes:

El agua es un espacio irregular e inestable, por lo que el muelle cumple la específica función de traer el mar hacia el continente, por lo tanto sus límites son los pilares que lo sostienen

en altura y el mar debajo de ellos, es así como lo irregular del mar es reemplazado por un espacio firme y estable.



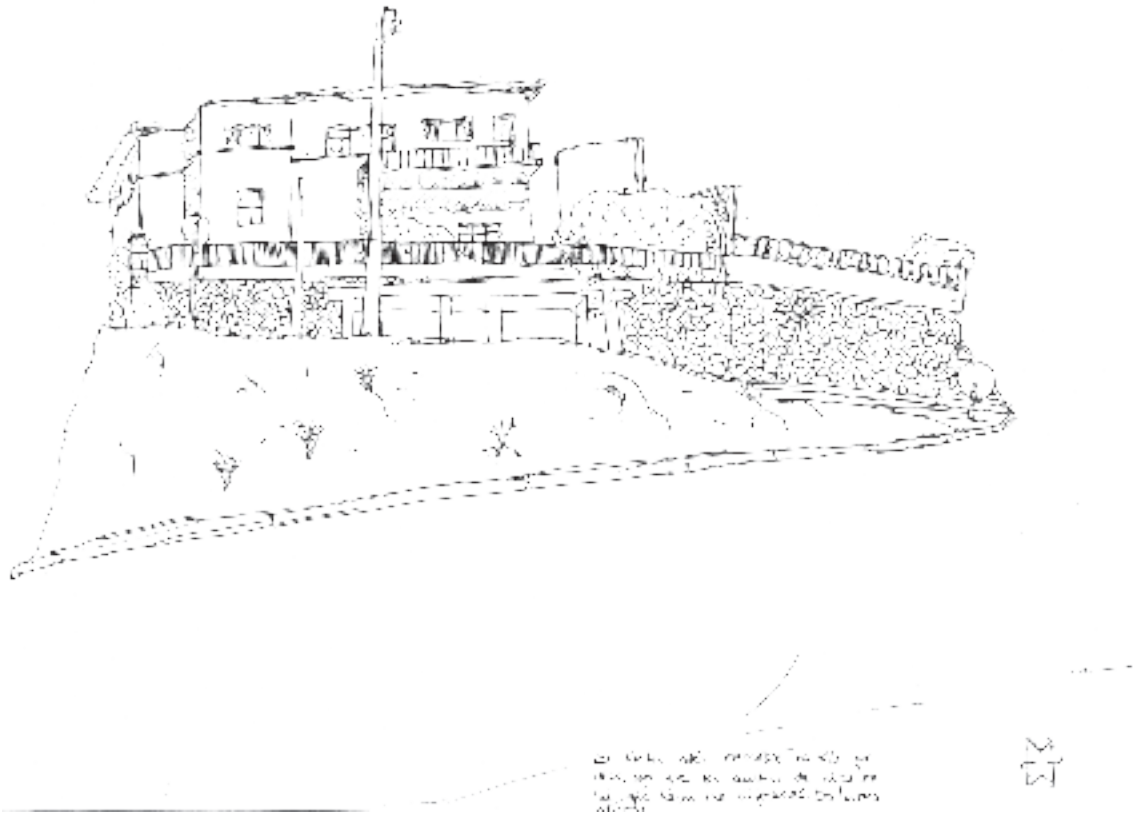
También existen lugares públicos que contienen espacios privados como en la feria, que en su extensión es pública, pero tiene cientos de puestos que son privados.

Los límites entre vendedor y comprador son sutiles debido a la gran cercanía entre ellos que no deja vislumbrar el límite.

Cada puesto deja un espacio vacío que actúa como pasillo, para diferenciar una venta con la otra, hacia arriba los toldos tienen diferentes colores y géneros dependiendo de su dueño, por lo que cuando pasa la luz a través de ellos se generan diferentes luces en cada puesto, las cuales marcan otro límite.



El puesto en sí, la fruta y los cajones son el límite entre vendedor y comprador.



Los límites no sólo están marcados por rejas, sino que también la diferencia de niveles o alturas son los que hacen la diferencia.

Cuando hay un desnivel, la parte irregular no forma parte del espacio público porque en ella no es posible realizar un acto, por ejemplo en la bajada de tierra que se ve en el croquis no se puede realizar siquiera el acto de caminar porque la bajada en si no le da cabida a ello. Mientras que en la calle con su particular textura lisa se produce un constante movimiento y encuentro de personas.

También el más común es el espacio público limitado por el privado directamente, como las casas, que son privadas pero estan insertas en lugares públicos la mayoría de las veces, o los autos estacionados en las calles, al igual que las casas, estan en un lugar público pero la diferencia es que es temporal.



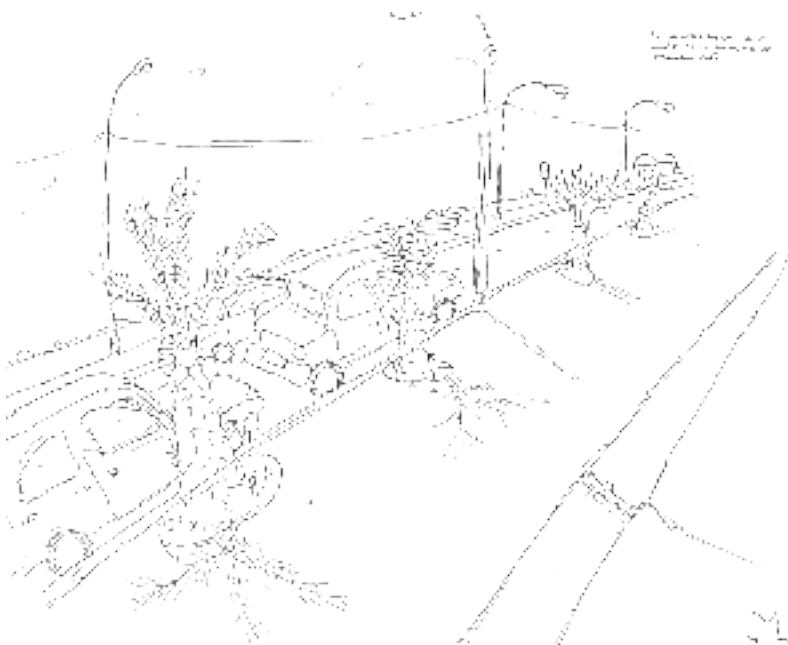
Fig. 2-11. Los senderos limitan o guían el caminar de las personas, sin embargo estos límites son traspasables a voluntad.

Los terrenos regulares marcan la extensión del espacio público, la textura de la arena invita a transitar por ella, mientras que la irregularidad del pasto con sus arbustos y árboles se mantienen al margen marcando un límite.

Algunos espacios públicos como un paseo

Los senderos limitan o guían el caminar de las personas, sin embargo estos límites son traspasables a voluntad.

peatonal está determinados por bordes que también pertenecen a él pero lo limitan, como hileras de árboles o alumbrado.



La hilera de palmeras alrededor de la plaza delimitan su fin.



Las bancas aunque son parte de la plaza también la limitan y refuerzan también el límite de las rejas circulares y los árboles.

Las bancas aunque son parte de la plaza también la limitan y refuerzan también el límite de las rejas circulares y los árboles.

Descripción del lugar elegido.

La Plaza Vergara limita con las calles Av. Valparaíso y Arlegui, es la más grande de Viña del Mar midiendo 117 mts. de ancho y 107 mts. de largo. En su interior tiene áreas verdes compuestas por una gran diversidad de árboles (pinos, palmas, peumos, ceibos, etc.), distintos tipos de flores y en su mayoría pasto.

También posee numerosos senderos en su interior que limitan las áreas verdes y guían el caminar de las personas, al borde de estos senderos se encuentran cuantiosas bancas que pasan a ser el punto de encuentro de las personas.



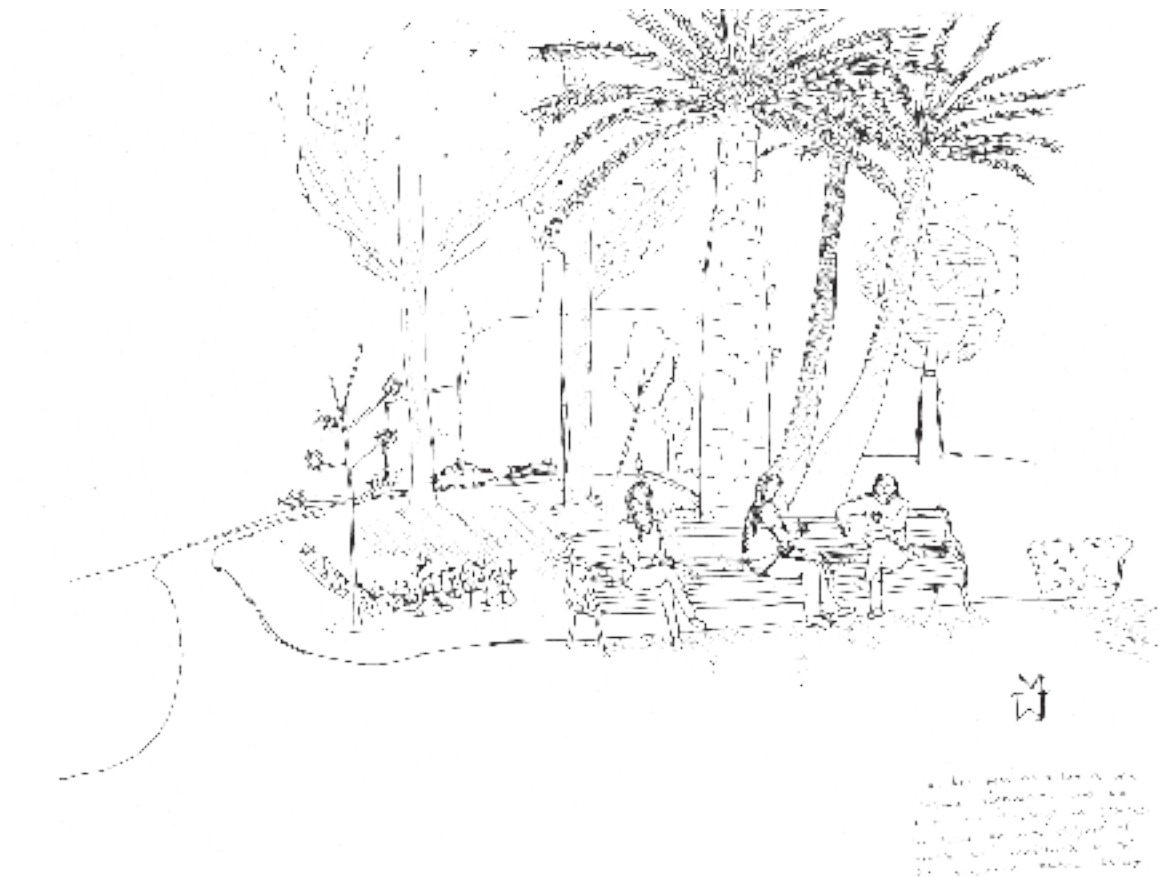
Hay tres estatuas, la más llamativa es la de José Francisco Vergara, el fundador de Viña del Mar.

La mujer y su hijo ocupan la plataforma de la estatua para sentarse por la sombra proyectada por el árbol y la pareja la ocupa por la intimidad que la parte trasera brinda.

Al lado de esta estatua se encuentran una pileta y una laguna artificial.



Los árboles son el límite físico de la laguna.



Las tres personas están casi a una misma distancia pero por la posición se puede deducir cuan cercanas son.

Observaciones del lugar.

Podemos darnos cuenta de la cercanía amistosa o confianza que hay entre las personas dependiendo de la distancia y la posición en la que estén.

Por ejemplo en el croquis superior las dos personas de la derecha se sientan de frente y dando la espalda a todo lo demás formando su propio espacio privado de conver-

sación concretando el límite de la confianza, dejando totalmente afuera a la tercera persona que evidentemente no conocen.



Las personas al sentarse en un lugar lo limitan, no solo físicamente sino que también hay un límite subliminal alrededor de cada uno, el cual se puede traspasar dependiendo de la relación que se tenga con la persona.

Esto se deduce por los comportamientos de la gente al elegir donde sentarse y las distintas distancias que toman.

La corta distancia entre ellas muestra su amistad explícita, sus límites personales se mezclan.

El límite personal de la gente no se ve pero, de una u otra manera, las personas logramos captarlo y así determinar a que distancia nos sentaremos de un desconocido, tomando en cuenta el límite personal y el de la otra persona. Esta distancia es de 35 cms como mínimo, dependiendo del espacio disponible del lugar que debemos que compartir.



La distancia y la posición inciden en el espacio que cada una ocupa, no sólo el físico, sino el lugar donde otra persona no se sentaría por respetar el límite de ellas.

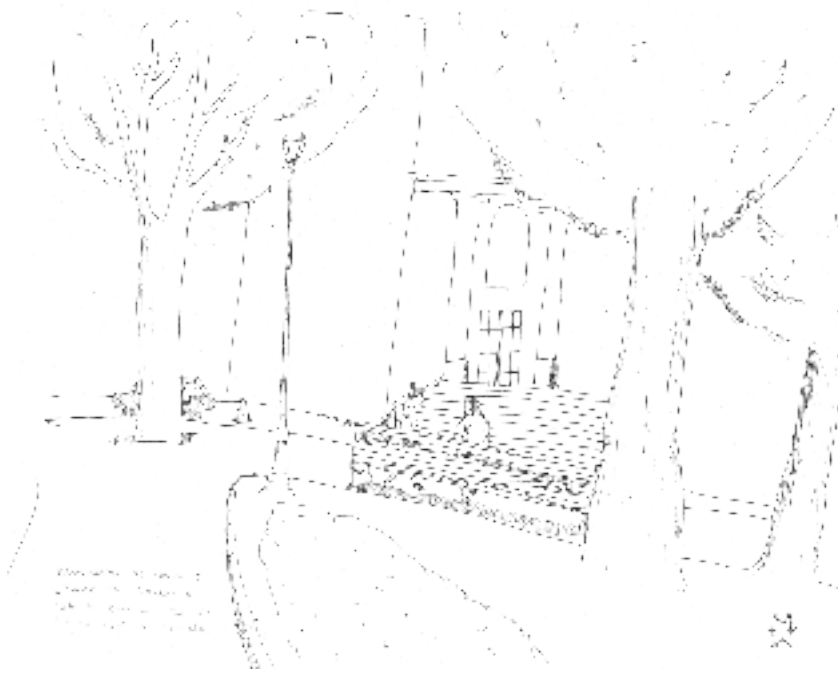


El límite entre los jugadores es la jerarquía o reputación que han ganado.

Una forma de concretar este límite es dando la espalda a la persona que no conocemos, así automáticamente queda claro donde está el margen y ver el espacio disponible para sentarse.

Por esta razón el límite subliminal es octogonal, porque que dando la espalda a todos los puntos posibles de acercamiento (los cuatro puntos cardinales y las diagonales) se formaría un octágono. El octágono no es

necesariamente regular ya que el ancho de las distintas personas que lo marcarían no son iguales.



Mirándose y dando la espalda a todo lo demás crean su propio espacio cerrado de intimidad.

Las maneras en que se sientan las personas dependen del sol y del propósito del lugar en donde se están sentando.

Por ejemplo en una playa las personas se sientan de distintas maneras que en una plaza por el propósito al que está destinado ese lugar. En una playa se sientan mirando hacia el sol linealmente, no como en una plaza en donde comparten una sombra y se sientan en círculo.



El grupo de personas prefieren sentarse o recostarse sobre el pasto aprovechando la sombra uniforme que proporciona el árbol.



El límite espacial que se da para las mesas es notorio ya que su forma "peninsular" lo delimita.

Elementos que dan cabida al acto.

Los elementos básicos para darle cabida al acto son los lugares en donde la gente pueda sentarse, en este caso las bancas y las áreas verdes.

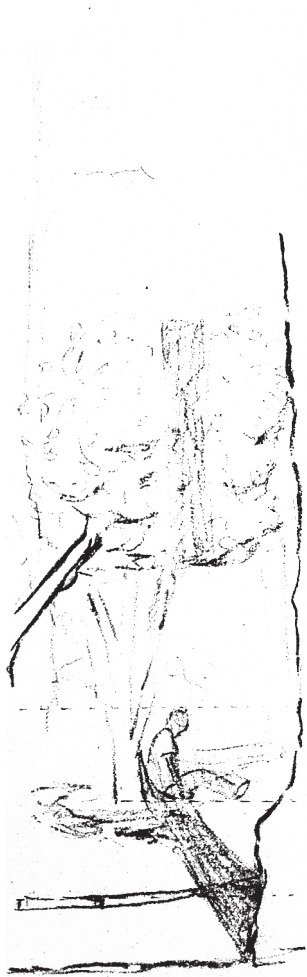
Las bancas son de madera y miden 3 mts de largo y las áreas verdes se expanden por toda la plaza, delimitadas por los senderos.

La sombra también es un elemento importante porque depende de ella el lugar que las personas escojan para sentarse y llevar a cabo el acto de determinar la distancia del límite octogonal de la confianza.

OBSERVACIONES DE LOS HORIZONTES

Luminosidad limitada por el tiempo condicionante de la mirada

Observé que la mirada está condicionada por la luz que hay al momento de mirar, y esta luz a su vez limitada por el tiempo, el día y la noche, momentos en los que la mirada es más natural (día) y otros en que es forzada (noche).



Las personas acogidas por la luz permanecen el tiempo determinado que dure

Miradas efímeras puestas en distintas alturas formando ángulos variables

La mirada es claramente efímera, pues el tiempo en que se puede mantener en un lugar fijo es muy breve, siempre se mueve a distintos puntos, alturas y planos, formando variados ángulos. Los ángulos más agudos son simples, logrados solo con el globo ocular, pero los más obtusos son logrados con el movimiento del cuello.



La persona debe mover su cabeza para poder fijar su mirada donde quiere, formando así la mirada angular



Las dos personas miran en el mismo ángulo, sin embargo su altura define el nivel en donde se fijara su mirada

Superficie irregular acogedora de sombras

Ninguna de las superficies o suelos en donde fuimos a croquear era regular, por lo tanto el suelo en donde las sombras se posaban no mostraba la verdadera forma de estas, las sombras se deformaban por la irregularidad del suelo, sin embargo este las acogía en toda su extensión.



La irregularidad de los asientos deforma la sombra acogida ellos



Las personas aprovechan irregularidades para sentarse

PROPUESTA DEL ACTO

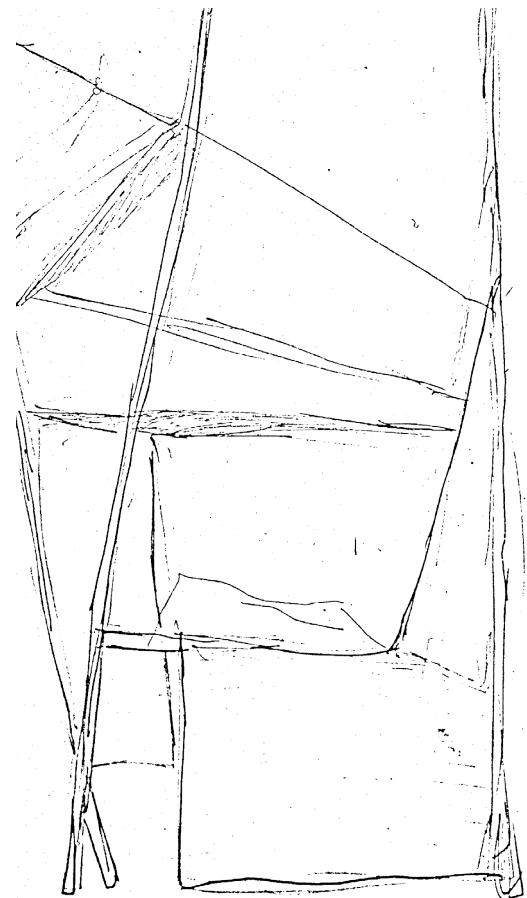
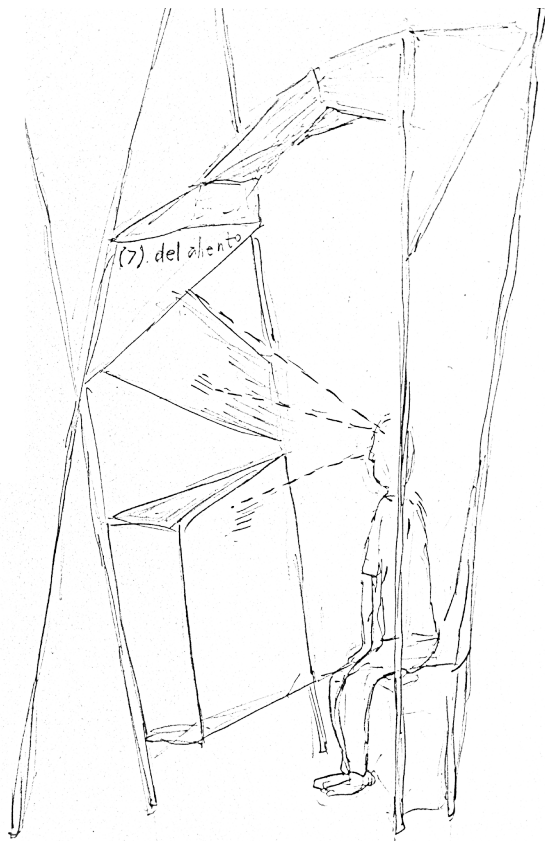
La idea del módulo propuesto es que las personas alcancen a leer desde afuera el poema de ariadna ((7) del aliento) y que se introduzcan en él para sentarse en un sitial esquinado y poder leer el cuento "Las ciudades y los ojos3." Que está dividido en 3 partes puestas en distintas alturas dentro del módulo formando así el horizonte de las miradas angulares.

Como el cuento a leer es bastante breve en el sitial se propone un sentarse de paso, a raíz del proyecto anterior, donde había una dualidad del sentarse de paso para esperar a alguien o algo y el sentarse con más tiempo y comodidad para pasear.

Además desde el mismo lugar, la persona sentada puede mirar el módulo vecino jugando así con la mirada en los distintos planos, cercanos y lejanos.

Propuesta de color

La propuesta representa el primer horizonte, la luminosidad limitada por el tiempo, que comienza con muchos colores arriba (en su mayoría cálidos) representando el día y a medida que baja los colores disminuyen y son colores más fríos representando la noche.

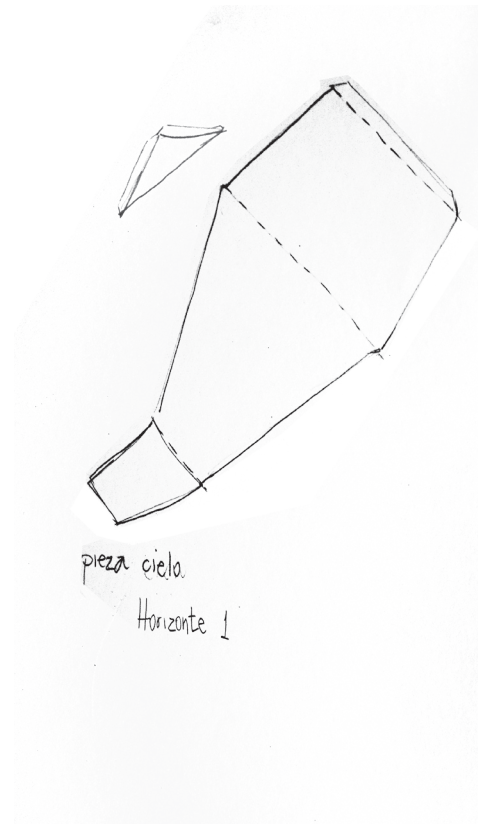
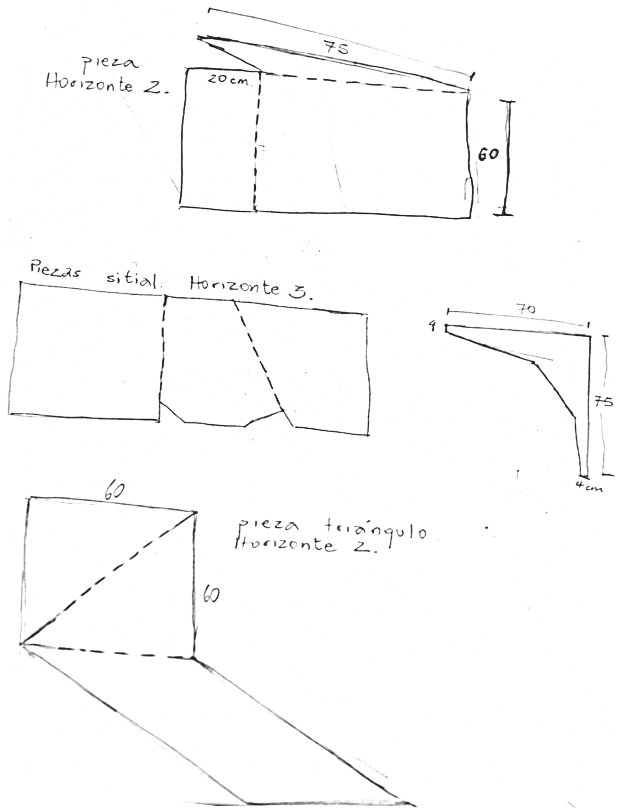


Vista lateral.

PROCESO CONSTRUCTIVO

Lo primero fue marcar los puntos de las formas de cada uno con plomos para luego instalar los ejes de madera de cada uno y maquetear con papel para tomar conciencia de las dimensiones con las que estábamos trabajando y hacer los arreglos necesarios para dar mejor cabida al cuerpo dentro del módulo, para luego pasar a construir con cartón ya definitivo. Las planimetrías de de las piezas

Luego se pasó acentuaron las cosas o se unieron otras a través de la pintura negra, colocando masking antes de pintar marcando la zona en donde se haría. Y finalmente se puso color al módulo con achurados de papel volantín de acuerdo a lo que cada uno quisiera proponer.



planimetrías del módulo

Espacio de la exposición: Observación personal acerca de lo construido por el taller.

El laberinto de aridna ya terminado es discontinuo dentro de la continuidad que se propone a través del orden de los números, pero discontinuo por la variedad de horizontes, luces y formas que hay en él. No es sólo una exposición, porque los módulos expuestos invitan a ser habitados, palpados, no sólo a ser vistos.

Monografía realizada por: Macarena Morgado Villarroel, estudiante de 1er año de diseño de la Pontificia Universidad Católica de Valparaíso.

Para las portadas se utiliza el papel Opalina

Para las páginas interiores se utilizo papel tabloide

Las tipografías utilizadas son de la familia Helvetica en sus versiones Italic y Regular en tamaños 11pt y 12 pt para texto y subtítulos, tamaño 25 pt para el título.

Las imágenes fueron trabajadas en Adobe Photoshop CS5.1

La diagramación de las páginas se realizaron en Adobe Indesign CS5.5

El cuadernillo se imprimió en tamaño tabloide, formato horizontal

Tipo de impresora (nombre con numero)

Tipo de impresión

Viña del Mar

17 de Noviembre 2011