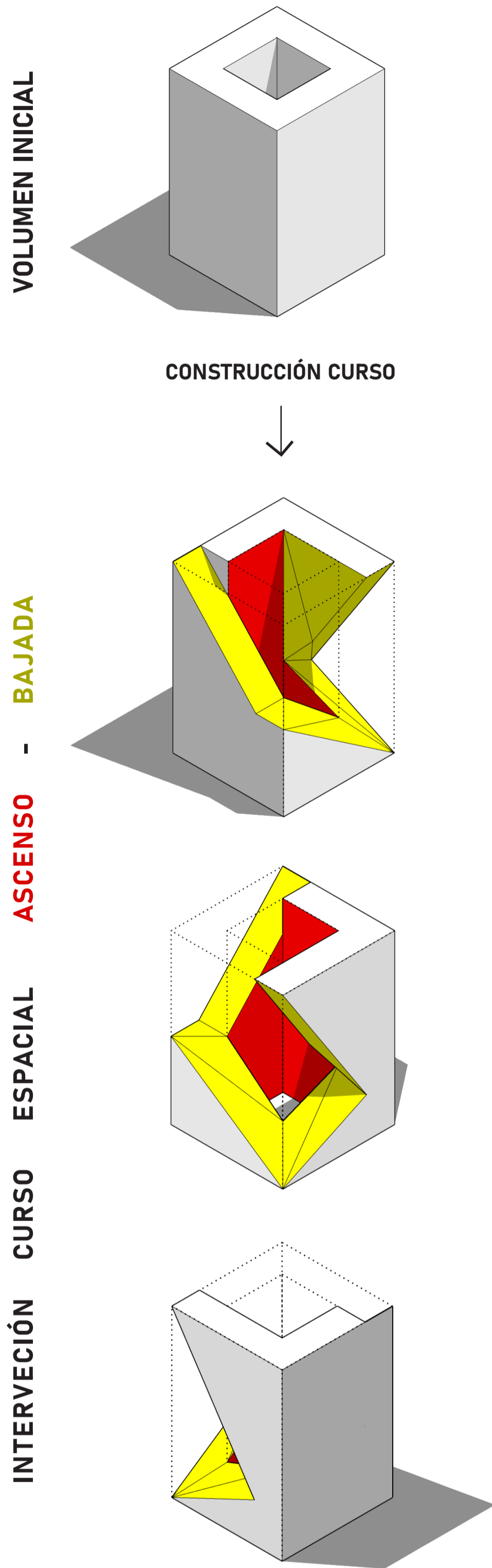


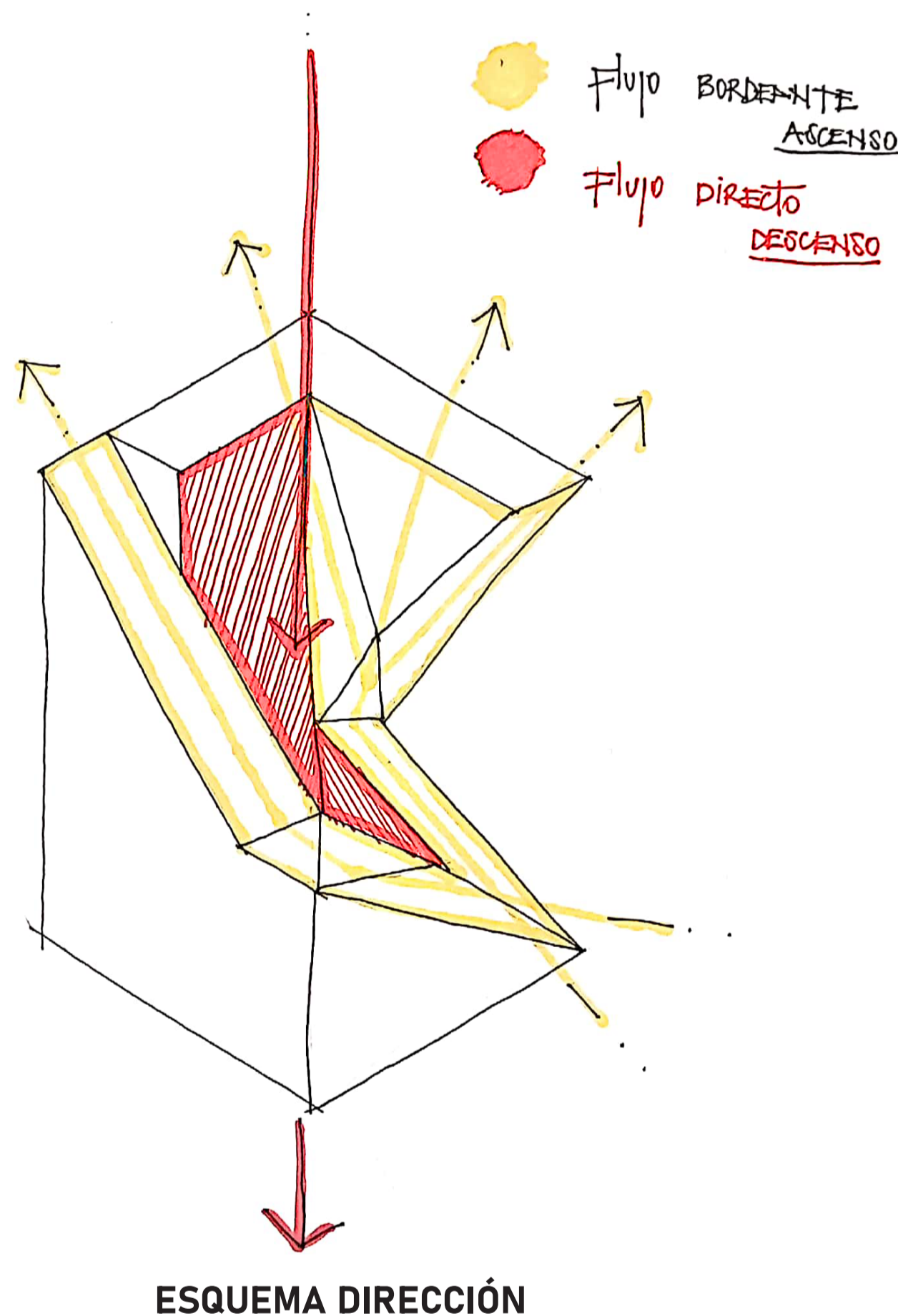
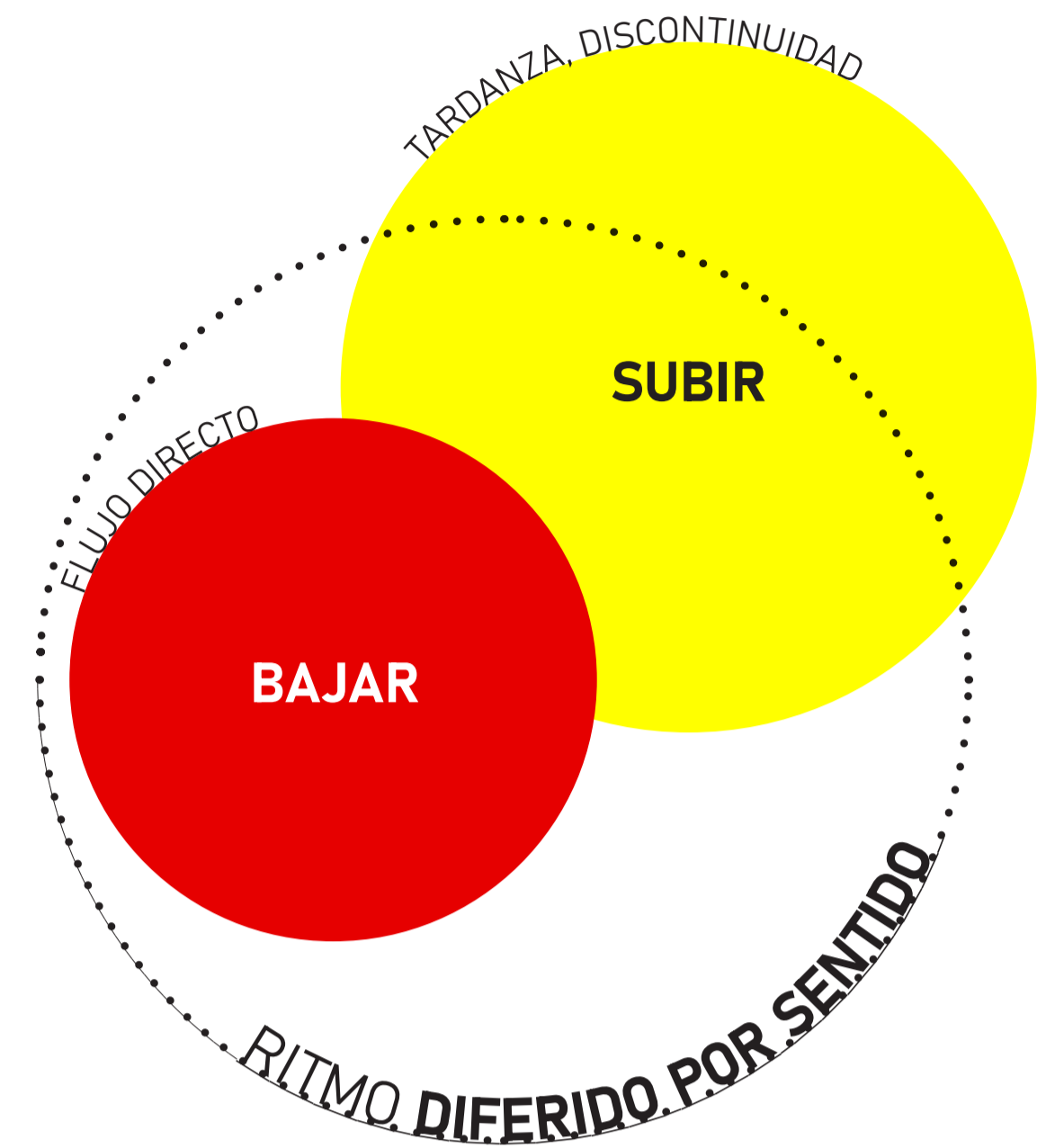
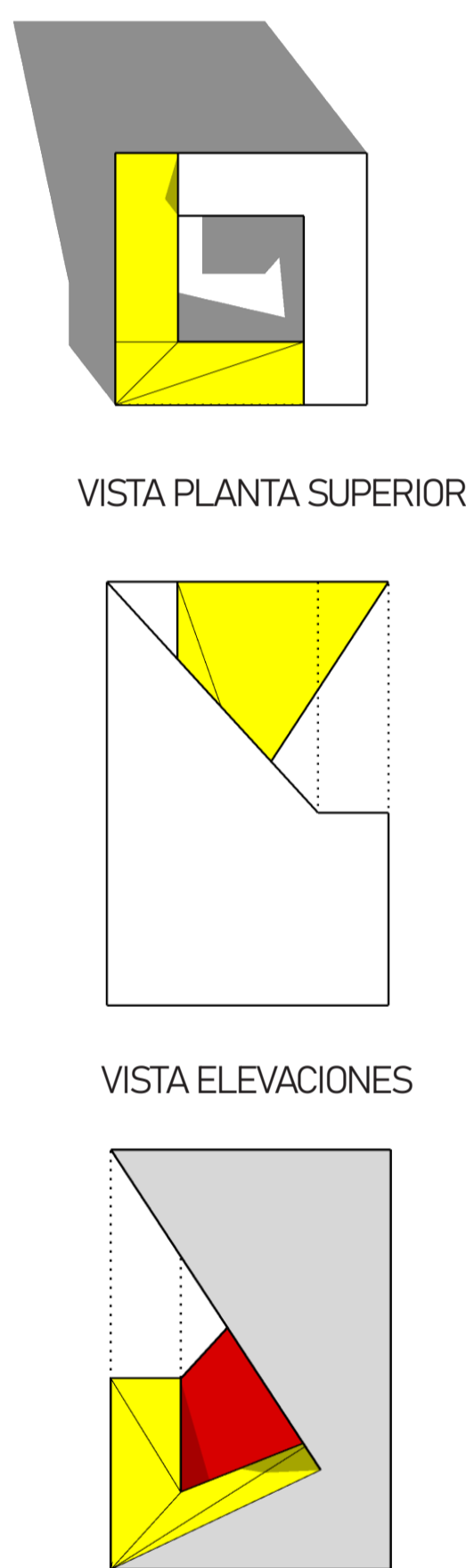
FLUJO LUMÍNICO CONSTRUCTOR DE APERTURAS A TRAVÉS DE SUS BORDES



EN BASE A LA MATERIA OBSERVADA EN LA CIUDAD, SE ADQUIERE DE AFIRMACIÓN QUE **LA LUZ RECORRE Y CONSTRUYE SU APERTURA A TRAVÉS DE LOS BORDES**. BORDES-LIMITES PALPABLES Y MATERIALES EN DONDE ESTOS FLUJOS INTERACTÚAN A DISTINTOS RITMOS CON EL ESPACIO.

LOS COLORES PERMITEN LEER EL CURSO ESPACIAL DE MODO QUE LOS BORDES SON IMPORTANTES PARA HACEN APARECER AL MARGEN EN TENSIÓN Y A SUS LÍMITES EN EL VOLUMEN DE LAS ORILLAS.

EL ROJO ES CONTINUO, DIRECTO Y FLUIDO, DE AHÍ REPRESENTA A LA BAJADA, EL SENTIDO DE DESCENSO. POR OTRO LADO, **EL AMARILLO**, ES DISCONTINUO EN CUÁNTO AL TIEMPO, PERO EN CUÁNTO A ESPACIO ES FLUIDO (AUNQUE BASTANTE MENOS, QUE EL ROJO), IMPLICA MÁS RECORRIDO EN EL MARGEN.

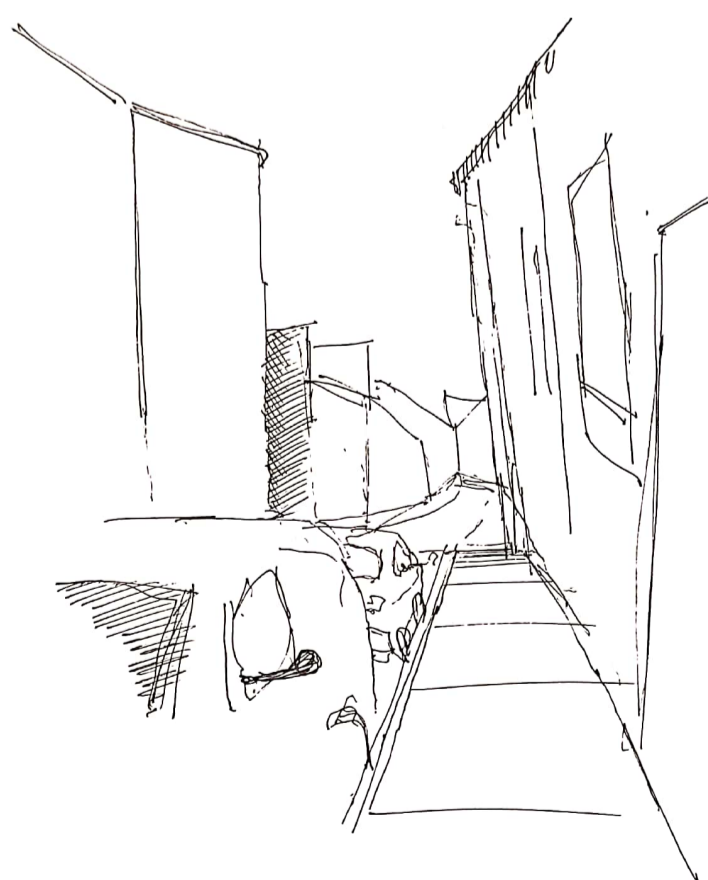


OBSERVACIONES CONDUCENTES



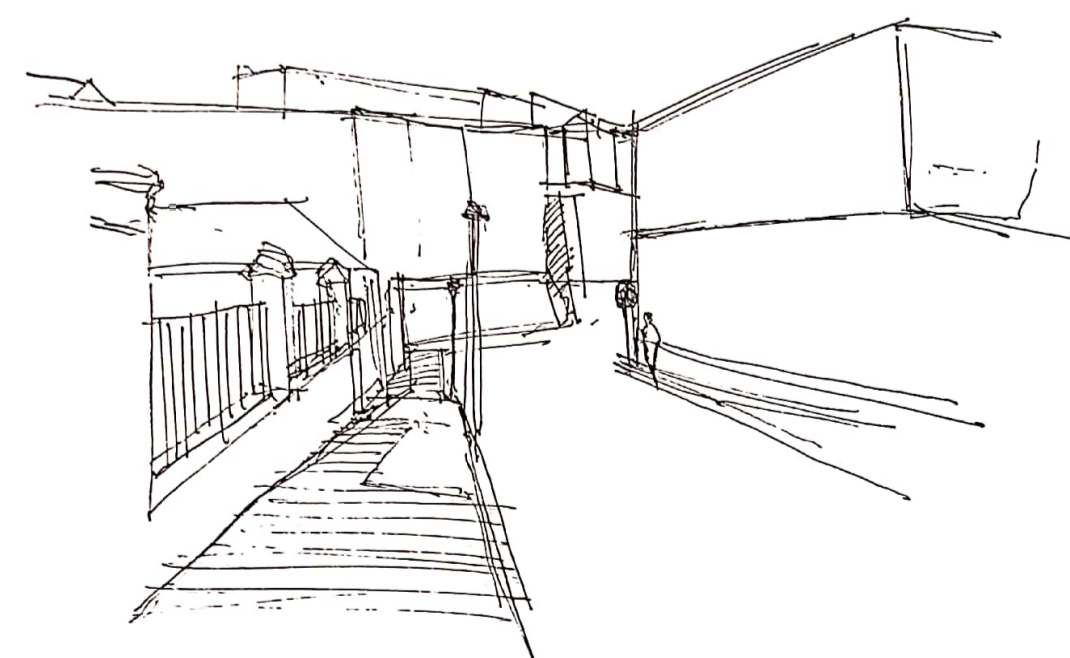
La estrechez de la tensión de los edificios otorga una condición de flujo directo a la luz; Haciendo que esta, de modo transversal, atraviese y sin interactuar con los volúmenes, generando una penumbra habitable.

PASEO YUGOSLAVO



Al subir, el cansancio genera una **tardanza**, entre pausas y descansos que compensan las pendiente. Caminando en ascenso los tiempos son más largos y extendidos. **Una mayor prolongación en bordes habitables.**

PRÓXIMO A PASEO YUGOSLAVO



Cuando difiere el sentido del transcurso, ya sea **ascender y descender**, los tiempos son distintos; **El subir** implica un esfuerzo adicional, uno físico, **más prolongado y pausado**, que precisa de un ritmo constante para el transitar. Por otro lado, es descenso es distendido, rápido y holgado.

PRÓXIMO A PASEO YUGOSLAVO