

## Tarea 15: Levantamiento de un umbral a lo público

### *Encontrar el umbral entre la casa y lo público*

Para la tarea 15 vamos a enfocarnos en encontrar un umbral particular: el umbral entre la casa y lo público. Para ello, vamos a trasladarnos a observar ese punto donde se encuentran lo privado y lo público, que también podríamos identificar como el punto donde la ciudad y la casa se encuentran. Posiblemente, este umbral sea reconocible con facilidad, en cuanto a que el límite entre el espacio público de la calle y el espacio íntimo de la casa es un límite construido. Lo anterior quiere decir que vamos a indagar en sus límites, su inicio y su término. De todos modos, como un umbral se trata de un espacio de transición, su espesor es algo por descubrir. Por ello, la primera parte de la tarea se enfocará en descubrir el lugar de ese umbral entre la casa y lo público.

Para la tarea 15 nos vamos a concentrar en el estudio de aquel lugar donde la ciudad (caminable por cualquiera), se encuentra con la casa (donde accede solo quien reside o a quien se le invita a pasar). La ciudad y la casa no son realidades opuestas o antagónicas, ellas son complementarias y en conjunto, dan cabida a los actos humanos que hemos venido observando. Ya hemos visto en observaciones de ciclos anteriores que podemos encontrar resabios de los actos de la ciudad, dentro de nuestros hogares: la escuela está ocurriendo en la mesa del comedor, la recreación en el patio o en los pasillos; los ejercicios que alguno tal vez realizaba en un gimnasio o a la orilla de la playa, ahora tienen lugar en una pequeña terraza.

### *Levantamiento arquitectónico: medición*

Encontrar y reconocer el umbral entre la casa y lo público, dará paso a la parte segunda parte de la tarea 15: el levantamiento arquitectónico<sup>1</sup>. Esta actividad nos permitirá entrar en una nueva dimensión del dibujo con medida, introduciendonos al lenguaje planimétrico. El levantamiento se articulará en dos pasos: la primera será de medición y la segunda de dibujo planimétrico. La medición se centra en tomar las medidas del espacio en escala natural, para representar los hitos y las características que le son propias en un medio análogo o digital a una escala determinada. En tanto al dibujo planimétrico, este corresponde al lenguaje por el cual se representa el espacio a escala en un juego o conjunto de planos (para mayor referencia revise la presentación clase anterior).

### *Unidad de medida*

El levantamiento requiere acordar una unidad de medida. En este caso la unidad de medida que utilizaremos está basada en metros (con dos decimales que nos permiten indicar con una precisión los centímetros - ejemplo: 3.50mt) que es apropiada para medir tamaños en relación al cuerpo

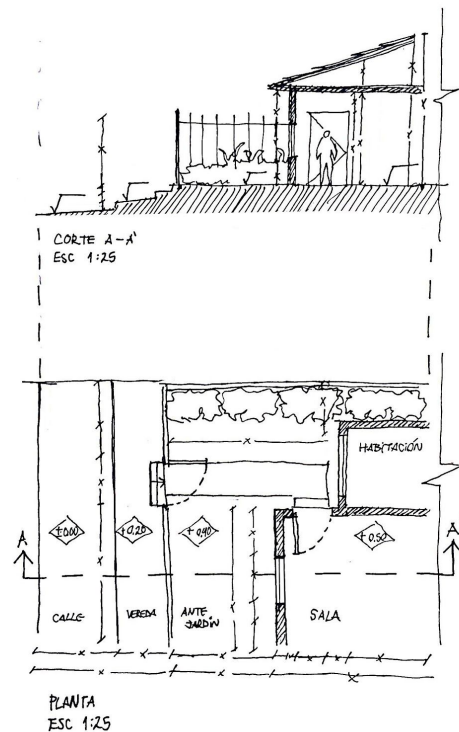
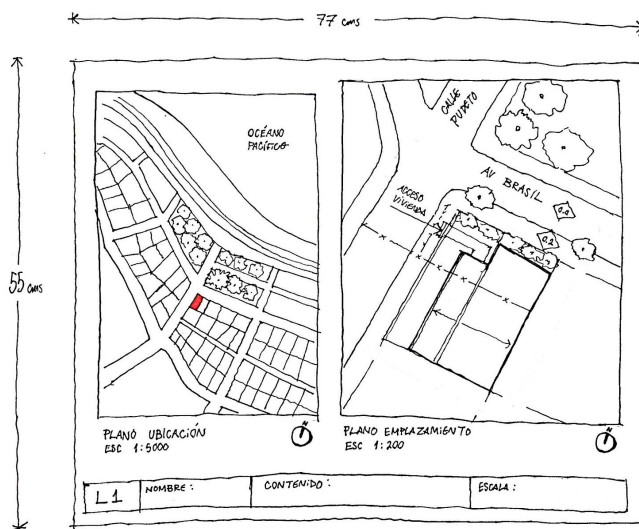
---

<sup>1</sup> Como medida de resguardo frente a la contingencia sanitaria, todas las tareas realizadas hasta el momento se han podido desenvolver respetando las medidas de confinamiento en el espacio doméstico, y continuaremos con esta precaución durante todo el semestre.

humano (distinto que si nos interesara la precisión milimétrica por ejemplo de una pieza mecánica de una maquinaria).

### Escalas

Las medidas se realizarán en distintas escalas que nos permitan a cada cual quedar con una comprensión de la parte (el escalón) frente al todo (el barrio y la ciudad). Para medir estas escalas utilizaremos distintas herramientas: para grandes escalas nos apoyaremos en Google earth y en aquello que sea medible por medio de la pisada sin tocar o interactuar con las superficies más que caminando. Por otro lado, para medir el espacio a escala del cuerpo utilizaremos una huincha de medir corriente.



Esquema 1. Ejemplo de Lámina: Ubicación y Emplazamiento.

Esquema 2. Ejemplo de Planta y Corte de un umbral. Corte proyectado desde la planta

Nota: Los esquemas expuestos son una representación simplificada a mano alzada. El dibujo planimétrico debe ser construido con instrumentos, cuidando el blanco del dibujo, la legibilidad de la información (rótulo, viñeta, cotas) y el distinguo de espesores de línea.

### *Levantamiento arquitectónico: dibujo lineal*

El levantamiento se recogerá en un juego o conjunto de planos de un lugar en la ciudad: un umbral entre lo público y lo privado en su estado existentes. En esta ocasión realizaremos dos láminas que contienen diferentes dibujos planimétricos en su interior: la primera lámina presenta un plano de ubicación y otro de emplazamiento (ver esquema 1). La segunda lámina presenta una planta, una elevación y un corte (ver esquema 2) (para conocer los protocolos de dibujo acordados por el taller para esta tarea dirigirse a [Protocolos de dibujo](#) y la presentación de la clase anterior).

#### *Plano de ubicación*

El espacio levantado se representará considerando una escala de ubicación (1:5.000). La escala 1:5000 permitirá ubicarnos en la ciudad.

#### *Plano de emplazamiento*

El espacio levantado se representará considerando una escala barrial (1:200). La escala 1:200 nos permitirá mostrar el contexto del barrio (por ejemplo una calle o una plaza).

#### *Planta*

El espacio levantado se representará considerando una escala al cuerpo (1:25<sup>2</sup>) para la planta. La escala 1:25 nos permitirá representar un fragmento del espacio a la escala del cuerpo (por ejemplo un escalón).

#### *Corte*

El espacio levantado se representará considerando una escala al cuerpo (1:25) para el corte.

#### *Elevación*

El espacio levantado se representará considerando una escala al cuerpo (1:25) para la elevación.

#### *Soporte y materiales*

Con respecto al soporte trabajaremos con una lámina de papel de formato medio pliego (55 x 77 cm). En cuanto a material útiles a considerar para realizar el dibujo lineal considere: cuaderno de apuntes,

---

<sup>2</sup> Se sugiere trabajar con la escala 1:25, pero en caso de que esta escala no sea adecuada porque su umbral tiene un tamaño mayor, puede recurrir a la escala 1:50.

hojas y superficie para dibujar, lápices, regla, huincha de medir min 8 m, huinchas de 20-50 m, google earth, entre otros.

#### *Indicaciones de la tarea 15*

- Realizar 10 observaciones del umbral entre la casa y lo público. Algunas de ellas se acompañan de esquemas que las complementan.
- Realizar un levantamiento del umbral observado, midiendo y representando en terreno apoyado por herramientas manuales y cuaderno de apuntes.
- Construir dos láminas de planos: (1) ubicación y emplazamiento; y (2) planta, corte y elevaciones.
- Elaborar una o más láminas que exponen las observaciones realizadas ([ver plantilla](#))

#### *Tiempos de la tarea*

- La tarea se realizará entre los días **Martes 26 de Mayo y Martes 2 de Junio a las 9:35 am**. Cada estudiante tendrá un período abierto y flexible de trabajo en horarios libres.
- Se estima el desarrollo de la tarea en 22 horas y 20 min correspondiente a la dedicación de dos sesiones semanales (ver recuadro).

<b>Actividad</b>	<b>Tiempo estimado</b>
(1) Preparación espacio físico de trabajo y materiales	30 minutos (0,5h)
(2) Observación	300 minutos (5h)
(3) Levantamiento: medición	120 minutos (2h)
(4) Levantamiento: dibujo lineal	680 (11,3h)
(5) Construcción de lámina de observación	120 minutos (2h)
(6) Digitalizar, nombrar, corregir calidad de imagen	60 minutos (1h)
(7) Subir tarea 15 al aula virtual	30 minutos (0,5h)
<b>Total 22h 20 minutos</b>	

Éxito en su tarea!

*Equipo de profesores Acceder a la observación*