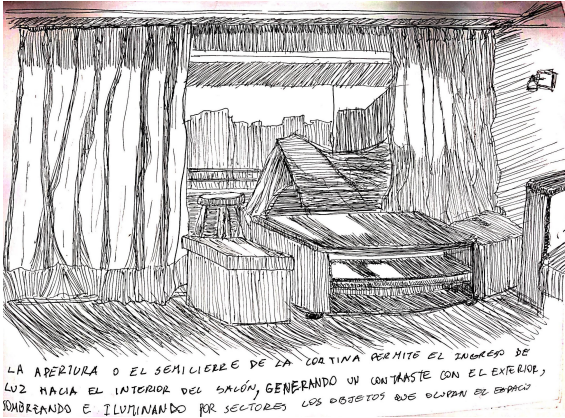


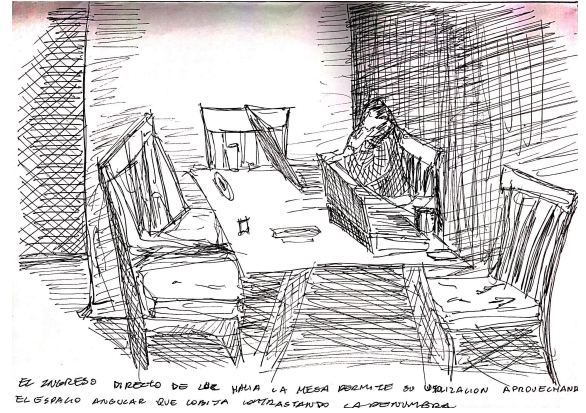
CONTRASTE CONTENIDO EN LA PROYECCIÓN LUMÍNICA REVELADORA DE LÍMITES



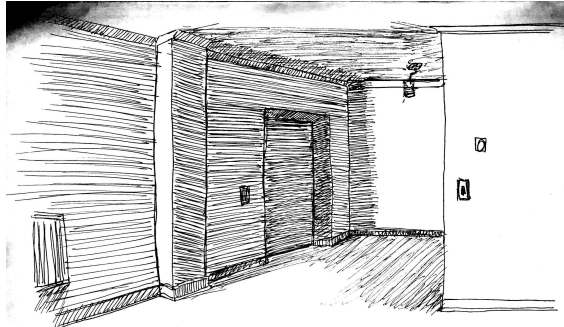
LA APERTURA O EL SEMI CIERRE DE LA CORTINA PERMITE EL INGRESO DE LUZ HACIA EL INTERIOR DEL SALÓN, GENERANDO UN CONTRASTE CON EL EXTERIOR, SOMBRANDO E ILUMINANDO POR SECTORES LOS OBJETOS QUE OCLUPAN EL ESPACIO

cr.1: la apertura y el semi cierre de la cortina permite el ingreso de luz hacia un interior generando un contraste con el exterior.

cr.2: el espacio en contenido en luz cobija y contrasta con rincones a los que ingresa menos luminosidad.

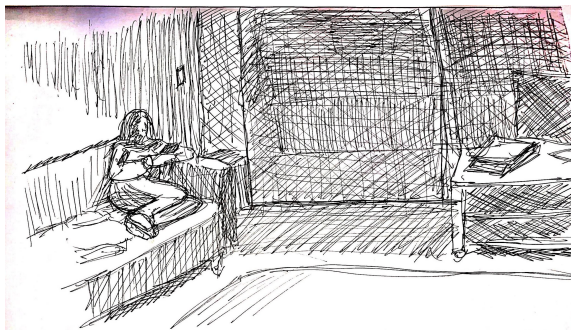


EL INGRESO DIRECTO DE LUZ HACIA LA MESA PERMITE SU UTILIZACIÓN APROVECHANDO EL ESPACIO ANULAR QUE CONTRASTANDO LA PROFUNDIDAD



EN LO MÁS PRÓXIMO DE LA HABITACION SE APRECIA UNA CLARIDAD QUE SE ESTABLECE POR LA DIRECCION Y ÁNGULO EN QUE INGRESA LA LUZ, SE PROYECTA UN FONDO QUE ALCANZA A RECIBIR LUZ DIRECTA Y SOMBRAS DEBIDO A SU PROFUNDIDAD Y EFECTO CONVEXLENTE DEL SECTOR.

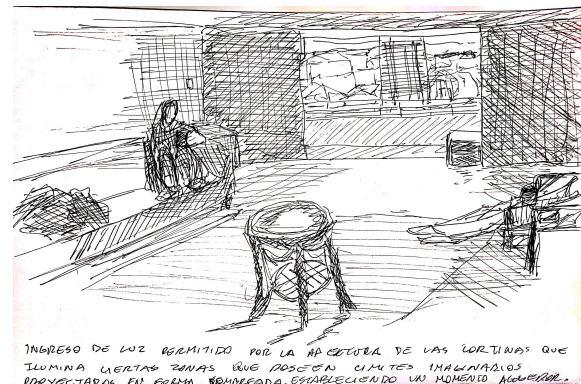
cr.3: en la proximidad del espacio se aprecia una claridad en el fondo establecida por la dirección en que incide la luz a la habitación, así contrastando las zonas que reciben menos luz.



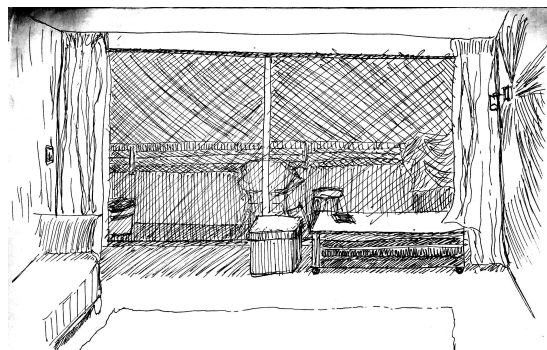
LAS CARAS SUPERIORES ILMINADAS, CONTRASTADAS CON ZONAS OSCURAS. LAS QUE INDIRECTAMENTE LABOREAN DE ILMINACIÓN, ESTAS ZONAS PERMITEN PERCIBIR EL ELEMENTO DENTRO DE LO CLARO DEL ESPACIO HABIDO.

cr.4: las caras superiores iluminadas de luz artificial se contrastan con la penumbra existente en el exterior.

cr.5: ingreso de luz permitido por la apertura de las cortinas iluminando zonas que revelan límites imaginarios que se proyectan en forma de sombra.

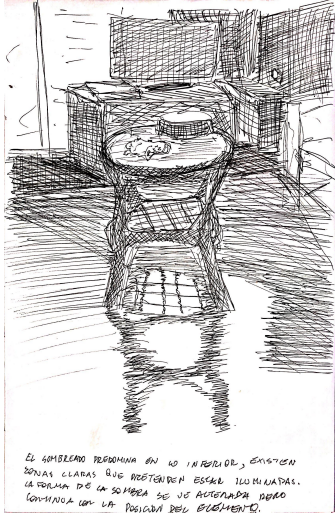


INGRESO DE LUZ PERMITIDO POR LA APERTURA DE LAS CORTINAS QUE ILMININA CERTAS ZONAS QUE PROYECTA LÍMITES IMAGINARIOS PROYECTADA EN FORMA SOMBREADA, ESTABLECIENDO UN MOMENTO MEMORABLE.



EN LA PANORÁMICA PROYECTADA PREDOMINA LA LUZ ARTIFICIAL SOBRE EL ESPACIO QUE CONVERGE CON UN LÍMITE UN VENTANAL POR EL CUAL SE TRASLUCE Y SE APROPIA UN ENTORNO PRÓXIMO ILMINADO DESDE UN INTERIOR.

cr.6: la panorámica proyectada contenida en luminosidad artificial converge con un límite translucido que genera un contraste de espacios con diferencias de luz.



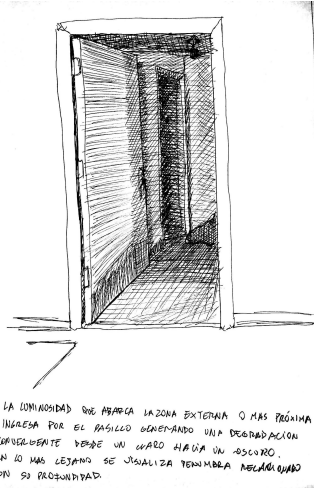
EL COMBEADO PERDURNA EN LO INTERIOR, EN ESTAS ZONAS CLARAS PUEDE DISTINGUIRSE LAS FORMAS. LA TRANSICIÓN DE LA SOMBRA SE VA ACENTUANDO DESDE CONTIGUIDAD CON LA POSICIÓN DEL OBJETO.

cr.7: en zonas ausentes de luz se proyectan sombras que continúan con la forma del elemento y revelan su posición.



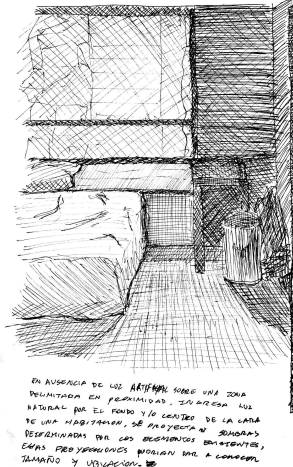
CONTRASTE LUMÍNICO EN ZONAS EXPUESTAS A LA DIRECCIÓN DE LA LUZ, DEL OBLICO, SE APERCIBE UNA CLARIDAD EN LAS PARTES PERPENDICULARES A LA LUZ Y SOMBRA EN LO CUBIERTO.

cr.8: contraste lumínico en zonas opuestas a la dirección de la luz del sol, se aprecia claridad en caras expuestas y sombras en lo cubierto.



LA LUMINOSIDAD QUE ABARCA LA ZONA EXTERNA O MÁS PRÓXIMA INGRESA POR EL PASILLO GENERANDO UNA DEGRADACIÓN GRADUAL HASTA QUE EN UN CUARTO HAY UN OSCURO. EN LO MÁS LEJANO SE OBSERVA UNA SOMBRA MÁS PROFUNDA.

cr.9: la luminosidad que abarca la zona externa o más próxima genera un contraste en la penumbra contenida, revelando los límites.



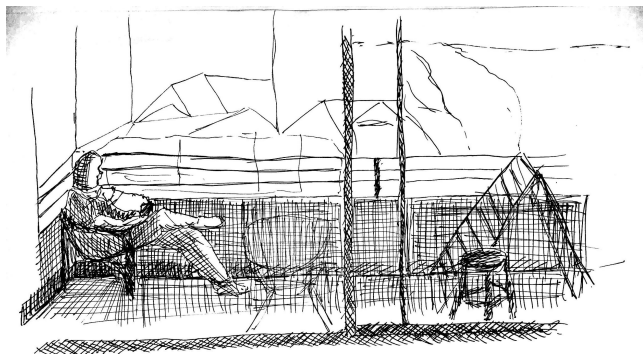
EN ASERCIÓN DE LOS OBJETOS SOBRE UNA ZONA DEFINIDA EN PENUMBRA, SE APERCIBEN LAS FORMAS POR EL FONDO Y EL CENTRO DE LA LUZ. EN UN PASILLO, SE OBSERVA UN GRADUAL DEGRADACIÓN POR LOS OBJETOS EN CONTACTO, COMO PROYECIONES QUE SE VAN ACONTRAYENDO EN TAMAÑO Y VISUALIZACIÓN.

cr.10: el ingreso de luz desde la ventana genera un contraste en la penumbra contenida, revelando los límites.



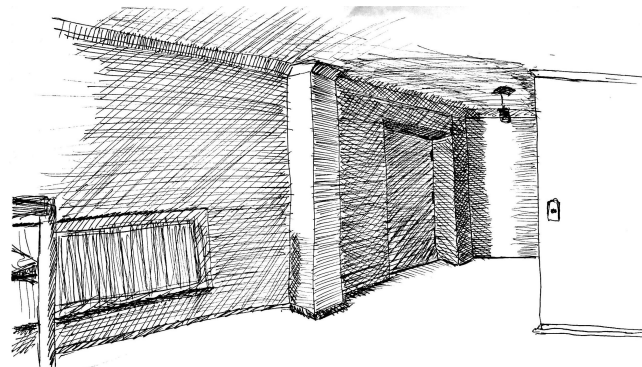
LA APERTURA DEL VENTANAL ESTABLECE UNA DIFERENCIACIÓN LUMÍNICA ENTRE EL EXTERIOR E INTERIOR, SE OBSERVA UNA SOMBRA MÁS PROFUNDA EN EL INTERIOR, CONTRA EL AUMENTO DEL COMBEADO PROYECTADO. ESTO SE OBSERVA EN LA ILUMINACIÓN DEL PASILLO.

cr.11: la apertura del ventanal establece diferencias luminosas desde un exterior al interior, la posición de las cortinas otorga este contraste espacial.



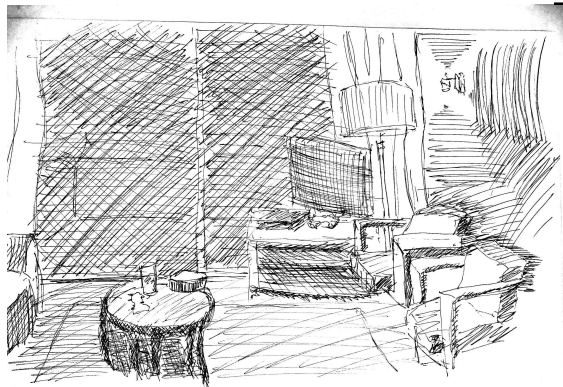
EL LUGAR QUE PRESENTA TONAS OSCURAS PODRÍA DETERMINAR EL ÁNGULO DE INCIDENCIA DE LA LUZ.

cr.13: existe un contraste espacial proyectado que se degrada en función de la proximidad y profundidad.



ZONAS CLARAS CONTRASTADAS CON EL DEGRADAR DE LA SOMBRA Y OSCURIDAD TAL QUE LA ILUMINACION NO ALCANZA A LLEGAR

cr.12: la forma y el contraste espacial permite determinar el ángulo de incidencia de luz y su utilización a favor.



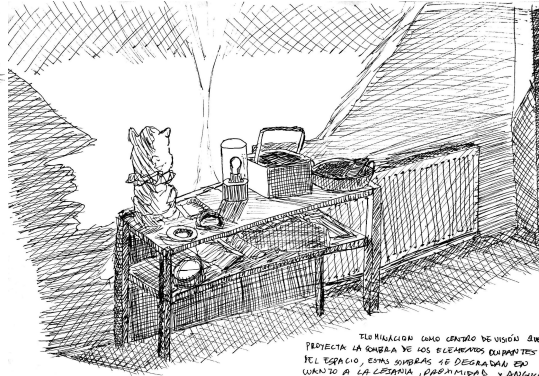
LA CLARIDAD QUE EXPRESAN LOS CUERPOS CONTRASTADOS CON UN SOMBRO INTENSO, RECIBEN ILUMINACIÓN DESDE EL INTERIOR, VINCULANDO UNA ASOCIACIÓN DE LUZ DESDE EL INTERIOR.

cr.14: la claridad que expresan los elementos diferenciados de sombras reciben luz desde el interior y se contrasta con la ausencia luminosa del exterior



LUMINOSIDAD SOBRE LA SUPERFICIA QUE REVELA POSICIONES

cr.15: luminosidad sobre lo superficial reveladora de posiciones.



UNA ILUMINACIÓN COMO CENTRO DE VISIÓN QUE PROYECTA LA SOMBRA DE LOS ELEMENTOS QUE ESTÁN EN EL ESPACIO, ESTAS SOMBRAS SE DEGRADAN EN CUANTO A LA LEJANÍA, PROXIMIDAD Y ÁNGULO

cr.16: iluminación como centro de visión que proyecta la sombra de los elementos ocupantes del espacio, estas sombras se degradan y distorsionan en cuanto a la lejanía, proximidad y ángulo en que reciben la luz.

EXISTE UN CONTRASTE LUMÍNICO CONTENIDO EN LA PROYECCIÓN DE LÍMITES REVELADOS POR LA PRESENCIA DE LUZ O AUSENCIA DE ESTA MISMA.

LA DEGRADACIÓN DE LAS SOMBRAS SE VE ALTERADA POR LA PROXIMIDAD Y LEJANÍA, SE VE MODIFICADA EN FUNCIÓN DE LA POSICIÓN DEL ELEMENTO Y SEGÚN LA DIRECCIÓN EN QUE INCIDE LA LUZ.

LA PENUMBRA QUE CONTRASTA LA LUZ DE MANERA CONTINUA ES CAPAZ DE REVELAR SUPERFICIES Y LÍNEAS IMAGINARIAS DETERMINANDO LA POSICIÓN Y TAMAÑO DE ALGÚN ELEMENTO O ESPACIO.