

# Exposición 20 años Escuela de Arquitectura UCV

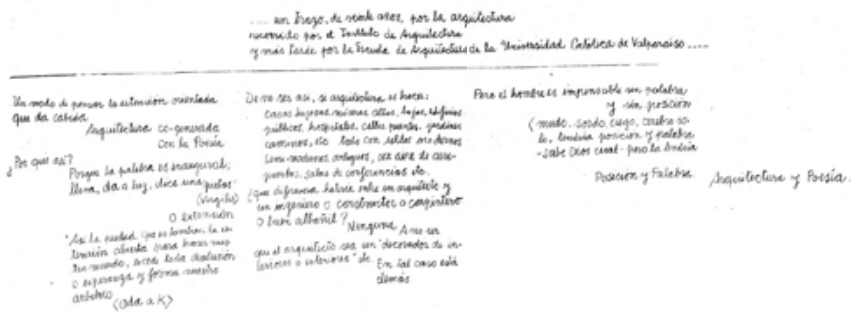
**TIPO DE REFERENCIA:** Libro  
**TÍTULO:** Exposición 20 Años Escuela de Arquitectura UCV  
**AUTOR:** Escuela de Arquitectura UCV  
**EDICIÓN:** Escuela de Arquitectura, Universidad Católica de Valparaíso  
**CIUDAD:** Valparaíso  
**AÑO:** 1972  
**CÓDIGO PEDIDO:** 720.7 CRU  
**COLECCIÓN:** Oficio  
**NOTA CONŒTEL:** Pizarrones de 1,5 x 1,5 mt. escritos y dibujados a tiza blanca. Se digitalizaron negativos fotográficos de 6 x 6 mm. –tomas de Juan Hernández–; se mantuvo el negativo para dejar blanca la superficie de lectura e impresión.  
Algunos pizarrones se han juntado de a dos o tres para mantener la línea de texto y los dibujos. Escribió y dibujó Alberto Cruz.

Biblioteca ConŒtel  
Colección Oficio

[ + ]]  
ARCHIVO HISTÓRICO JOSÉ VIAL  
© Enero 2012

e[ad]  
ESCUELA DE ARQUITECTURA Y DISEÑO





Pizarrón 1 - 2

...un trazo, de veinte años, por la arquitectura recorrido por el Instituto de Arquitectura y más tarde por la Escuela de Arquitectura de la Universidad Católica de Valparaíso...

TRAZO  
ESCUELA

"UN TRAZO A RECORRER"

Un modo de pensar la extensión orientada que da cabida  
Arquitectura co-generada  
con la Poesía.

EXTENSIÓN  
GENERAR  
POESÍA

"LA COLABORACIÓN ENTRE POESÍA Y ARQUITECTURA"

¿Por qué así?  
Porque la palabra es inaugural,  
lleva, da a luz, dice una «pietas»  
(Virgilio)  
o extensión.

¿POR QUÉ?  
INAUGURAL

«Así la piedad, que es también la extensión abierta para hacer nuestro mundo,  
excede toda desilusión o esperanza y forma nuestro arbitrio.»  
(Oda a K)

EXTENSIÓN  
PIEDAD  
ARBITRIO

"LA ARBITRARIEDAD DE LA PALABRA"

De no ser así, si arquitectura es hacer:  
Casas lujosas, miserables, altas, bajas, edificios públicos, hospitales, calles, puentes,  
jardines, caminos, etc., todo con estilos modernos, semi-modernos, antiguos, con  
aire de aeropuertos, salas de conferencias, etc.

HACER  
CONSTRUCCIONES

¿Que diferencia habría entre arquitecto y un ingeniero o constructor o carpintero  
o buen albañil?  
Ninguna.

DIFERENCIAS

A no ser que el arquitecto sea un «decorador de interiores o exteriores» etc.  
En tal caso está demás.

NADA

"EL HACER NO LO ES TODO"

Pero el hombre es impensable sin palabra  
y sin posición.  
( Mudo sordo, ciego, cerebro solo, tendría posición y palabra -sabe Dios cual-  
pero la tendría. )  
Posición y Palabra.  
Arquitectura y Poesía.

§ Exposición 20 años  
Escuela de Arquitectura UCV

(p. 1)  
PALABRA  
POSICIÓN  
ARQUITECTURA  
POESÍA

"LA CONEXIÓN ENTRE VARIOS MUNDOS"

Nos parece que la condición humana es poética,  
vale decir  
que por ella el hombre vive libremente y sin cesar  
en la vigilia y coraje de hacer un mundo.

El coraje de la condición humana, al que también llamaremos virtud, surge necesariamente.  
Sus apariciones abren un campo del cual se configuran los oficios y las artes hu-  
manas.  
Es el modo, tal vez, como el hombre reconoce que algo es una inclemencia ante la  
que debe responder.

Por ejemplo: en un lugar helado se anda a pie pelado  
allá el color blanco significa luto y aquí lo significa el negro,  
allá hubo o hay poligamia, aquí hubo o hay monogamia, etc.

No son estas cosas unas mejores que otras.  
Son distintas y se conforman de esos modos, según sea el campo abierto por el  
coraje o virtud de la condición humana.

En ese campo o medio se forman estos y no aquellos oficios,  
esos y no otras habilidades comunes.  
Hablamos de habilidad común porque la habilidad es hija del  
ingenio y habilida y, decimos común porque para poder vivir todo hombre ejerce alguna.

Pizarrón 3

Nos parece que la condición humana es poética,  
vale decir  
que por ella el hombre vive libremente y sin cesar  
en la vigilia y coraje de hacer un mundo.

**"LA CONDICIÓN HUMANA DE LIBERTAD INTELECTUAL"**

El coraje de la condición humana, al que también llamaremos virtud, surge neces-  
sariamente.  
Sus apariciones abren un campo del cual se configuran los oficios y las artes hu-  
manas.  
Es el modo, tal vez, como el hombre reconoce que algo es una inclemencia ante la  
que debe responder.  
Por ejemplo: en un lugar helado se anda a pie pelado.  
Allá el color blanco significa luto y aquí lo significa el negro.  
Allá hubo o hay poligamia, aquí hubo o hay monogamia, etc.

**"LA RESPUESTA AL TRABAJO DE CAMPO"**

No son estas cosas unas mejores que otras.  
Son distintas y se conforman de esos modos, según sea el campo abierto por el  
coraje o virtud de la condición humana.

**"VIRTUDES HUMANAS EN EL OFICIO"**

En ese campo o medio se forman estos y no aquellos oficios,  
esos y no otras habilidades comunes.  
Hablamos de habilidad común porque la habilidad es hija del ingenio y habilita,  
y, decimos común porque para poder vivir todo hombre ejerce alguna.

**"HABILIDAD Y DESARROLLO DE LA TÉCNICA"**

CONDICIÓN  
DECIR  
LIBERTAD  
CORAJE

VIRTUD

CONFIGURACIÓN

RECONOCIMIENTO  
RESPUESTA  
LUGAR  
SIGNIFICADO  
HABER

MEJORES  
PEORES  
DISTINTAS

FORMAN  
HABILIDADES  
INGENIO  
EJERCICIO

Ahora bien, ese coraje o virtud, además de extender un campo donde se suscitan los oficios, pide desde lo más propio de sí mismo, ser manifestado con trazo, con virtud o coraje creador. Pide resplandecer como tal.

Quando así resplandece, decimos que es un Arte. En consecuencia, creemos que todos los oficios son un Arte cuando hacen resplandecer ese coraje conjuntamente con aquello que les es peculiar (ciencias, técnicas, filosofías, etc.) Por eso afirmamos que la Arquitectura es un Arte.

Pero conviene enseguida subrayar dos características de la Arquitectura considerada como Arte y sus consecuencias inmediatas.

Una, es que ella da cabida y alberga a cualesquier oficios y artes humanos incluyendo al arquitecto.

Otra, es que, simultáneamente con dar cabida, hace resplandecer en su obra la luz de ese coraje creador, propio de la condición humana.

Pizarrón 4

Ahora bien, ese coraje o virtud, además de extender un campo donde se suscitan los oficios, pide desde lo más propio de sí mismo, ser manifestado con trazo, con virtud o coraje creador. Pide resplandecer como tal.

VIRTUD  
TRAZADA  
CORAJE  
"EXPRESIÓN DE LA VALENTÍA Y VIRTUOSIDAD"

Quando así resplandece decimos que es un Arte. En consecuencia, creemos que todos los oficios son un Arte cuando hacen resplandecer ese coraje conjuntamente con aquello que les es peculiar (ciencias, técnicas, filosofías, etc.) Por eso afirmamos que la Arquitectura es un Arte.

ARTE  
CORAJE  
PECULIARIDAD

Pero conviene enseguida subrayar dos características de la Arquitectura considerada como Arte y sus consecuencias inmediatas.

Una, es que ella da cabida y alberga a cualesquier oficios y artes humanos incluyendo al arquitecto.

CARACTERÍSTICAS  
CONSECUENCIAS  
CABIDA

"EL ARTE DA CABIDA A TODO"

Otra, es que, simultáneamente con dar cabida hace resplandecer en su obra la luz de ese coraje creador propio de la condición humana.

LUZ  
CONDICIÓN

"LA LUZ ESTÁ INTRÍNCO EN NOSOTROS"

Sin la primera característica que le es peculiar - dar lugar y posición a los  
 oficios, sean los que fueren - la arquitectura muestra, de suyo, el campo,  
 la apertura, desde aquellos son posibles y  
 Por la segunda característica - hacer resplandecer la virtud creadora - ella  
 nunca puede ser suplida por sumas o conglomerados de oficios más o me-  
 nos bien ordenados, puestos bajo techo, stand-  
 ards, etc. Sean «estéticos» o no.  
 ( Por esto, decimos, que no hay arquitectura en los «funcionalismos, standarismos,  
 burocratismos, humanitarismos,  
 esteticismos, entornismos, computado-  
 rismos, planificacionismos, etc... Porque confunden el arte de la Arquitectura con  
 las meras soluciones para los oficios que alberga )  
 Sin embargo es evidente que no siempre  
 hay arquitectura.  
 Por el contrario, es escasa. ¿Por qué?  
 Porque también lo propio de la condi-  
 ción humana es ser libre.

Sin embargo es evidente que no siempre  
 hay arquitectura.  
 Por el contrario, es escasa. ¿Por qué?  
 Porque también lo propio de la condi-  
 ción humana es ser libre.

Pizarrón 5

Por la primera característica que le es peculiar –dar lugar y posición a los oficios,  
 sean los que fueren– la arquitectura muestra, de suyo, el campo, la apertura don-  
 de aquellos son posibles.

*“POSIBILIDAD EN EL ACTO”*

Por eso ella es abierta, abriente y pública. Por la segunda característica - hacer  
 resplandecer la virtud creadora - ella nunca puede ser suplida por sumas o con-  
 glomerados de oficios más o menos bien ordenados, puestos bajo techo, stand-  
 ards, etc. Sean «estéticos» o no.

*“LA ESTÉTICA, EL OFICIO Y EL ACTO”*

( Por esto, decimos, que no hay arquitectura en los «funcionalismos, standarismos,  
 burocratismos, humanitarismos, esteticismos, entornismos, computado-  
 rismos, planificacionismos, etc... Porque confunden el arte de la Arquitectura con  
 las meras soluciones para los oficios que alberga ).

*“EL ARTE Y LOS OFICIOS”*

Sin embargo es evidente que no siempre hay arquitectura.

Por el contrario, es escasa. ¿Por qué?

Porque también lo propio de la condición humana es ser libre.

*“CONDICIÓN DE LIBERTAD”*

PECULIARIDAD  
MUESTRA  
POSIBILIDAD

ABIERTA  
SUPLIDA  
ORDENADO

HABER

CONFUSIÓN  
SOLUCIÓN

EVIDENCIA  
ESCAZEA  
LIBRE

Se diría, que el hombre es libre en todo y ante todo.  
 Con libertad de coacción, pues si lo oprimen puede zafarse o rebelarse.  
 Con libertad de elección, pues dice «esto o aquello».  
 Pero en la libertad ante su propia libertad,  
 ante su propia condición de ser libre, no tiene opción.

Es esta la libertad sin opción que no se gana o pierde o se negocia por  
 que es antes que nada y que todo. Esa es la íntima disputa, el diástole  
 y diástole de la libertad humana.

Por esa libertad sin opción los hombres no pueden dejar de hacer  
 mundo y, por eso, reconocemos en ella a la virtud, o coraje  
 creador.  
 Llamamos Arte a la obra donde ese rasgo se muestra,  
 donde resplandece, en cuanto tal, esa íntima disputa  
 de la condición humana.

Sin embargo por esa libertad sin opción los hombres  
 pueden renunciar a hacer su mundo. La posibilidad  
 de renunciar es el ejercicio de la libertad ante su propia  
 opción, ya que cuando se renuncia se renuncia siempre  
 a algo. Y los hombres lo pueden hacer muy bien,  
 por ejemplo: suicidándose.

Pizarrón 6

Se diría que el hombre es libre en todo y ante todo.

Con libertad de coacción, pues si lo oprimen puede zafarse o rebelarse. Con libertad de elección, pues dice «esto o aquello». Pero en la libertad ante su propia libertad, ante su propia condición de ser libre, no tiene opción.

*"LA LIBERTAD FORMA AL SER HUMANO"*

Es esta la libertad sin opción que no se gana o pierde o se negocia porque es antes que nada y que todo. Esa es la íntima disputa, el sistole y diástole de la libertad humana.

*"LA LIBERTAD ES PREVIA A TODO"*

Por esa libertad sin opción los hombres no pueden dejar de hacer mundo y, por eso, reconocemos en ella a la virtud, o coraje creador.

Llamamos Arte a la obra donde ese rasgo se muestra, donde resplandece, en cuanto tal, esa íntima disputa de la condición humana.

*"ES UNA VIRTUD DADA POR EL CREADOR"*

Sin embargo por esa libertad sin opción los hombres pueden renunciar a hacer su mundo.

La posibilidad de renunciar es el ejercicio de la libertad ante su propio sin opción, ya que cuando se renuncia se renuncia siempre a algo. Y los hombres lo pueden hacer muy bien, por ejemplo: suicidándose.

*"EL SER HUMANO TIENE LIBERTAD PARA RENCUCNIAR A ELLA"*

LIBERTAD  
CONDICIÓN

CONDICIÓN  
PREVIO

IMPUESTA  
CREADOR  
ARTE

RENUNCIA

EJERCICIO

O bien, los hombres pueden aceptar vivir con algunos oficios malos - malos - y con otros no; aunque siempre tienen que vivir con buenos, mediocres o malos oficios. Por ejemplo: si puede seguir comiendo con un mal tenedor, o con los dedos que, acaso, son ya formas desfiguradas de algo que fue revelado y resplandeció como arte.

Pero en lo que se refiere a las artes constatamos que el hombre puede vivir con ellas de suerte que algunas lo sean, otras no, y lo que es curioso, puede vivir (?) sin ninguna.

Podría pensarse que en este último caso más que vivir sobrevive, pero en la ocasión del aspecto no cuenta.

En este sentido la Arquitectura, por ser realmente un arte o simplemente no ser arquitectura, no parece obligadamente necesaria como el mal tenedor o los dedos.

¿Cuándo es necesaria?  
Cuando hay un arquitecto.

Pizarrón 7

O bien, los hombres pueden aceptar vivir con algunos oficios plenos-artes- y con otros no; aunque siempre tienen que vivir con buenos, mediocres o malos oficios. Por ejemplo:

Se puede seguir comiendo con un mal tenedor o con los dedos que, acaso, son ya formas desfiguradas de algo que fue revelado y resplandeció como arte.

*"ELECCIÓN DEL ACTUAR EN EL OFICIO"*

Pero en lo que se refiere a las artes constatamos que el hombre puede vivir con ellas de suerte que algunas lo sean, otras no, y lo que es curioso, puede vivir (?) sin ninguna.

*"VIVIR EN EL ARTE"*

Podría pensarse que en este último caso más que vivir sobrevive, pero en la ocasión tal aspecto no cuenta.

En este sentido la arquitectura, por ser realmente un arte o simplemente no ser arquitectura, no parece obligadamente necesaria como el mal tenedor o los dedos. ¿Cuándo es necesaria?

Cuando hay un arquitecto.

*"EL SENTIDO DEL ARTE"*

PLENOS  
OFICIOS

PODER  
RESPLANDECIÓ

VIVIR  
SUERTE  
NINGUNA

SOBREVIVIR  
ASPECTO  
REAL  
NECESARIO  
HABER

Sino siempre hubiera siempre arquitectura y plenitud en las artes la condición poética no se agotaría. La virtud creadora no se cumple definitivamente como si se llenase para siempre un vaso de agua. La condición poética del hombre es incesante e inagotable - mientras hubo y hay esta tierra así fue y es.

La virtud creadora surge, abre un campo y despliega un «tiempo» cada vez en cada obra.  
Por eso nos parecen inútiles los cánones de excelencias sean psicológicos, sociológicos, teológicos, económicos, matemáticos, etc.

En esta suerte el hombre es histórico, lo que no implica que sea linealmente progresista, pues una manifestación plena de su coraje creador no es nunca ni mejor, ni peor, ni dependiente de otra.  
Todas las explicaciones que se intentan dar a este hecho no prospera, son muchas, aburridas y contradictorias.

Pizarrón 8

Pero aunque hubiera siempre arquitectura y plenitud en las artes la condición poética no se agotaría.  
La virtud creadora no se cumple definitivamente como si se llenase para siempre un vaso de agua. La condición poética del hombre es incesante e inagotable - mientras hubo y hay esta tierra así fue y es.

**"LA CONDICIÓN POÉTICA ES ETERNA"**

La virtud creadora surge, abre un campo y despliega un «tiempo» cada vez en cada obra.

Por eso nos parecen inútiles los cánones de excelencias sean psicológicos, sociológicos, teológicos, económicos, matemáticos, etc.

**"LA VIRTUD CREADORA ES ÚNICA E IRREPETIBLE"**

La virtud creadora surge, abre un campo y despliega un «tiempo» cada vez en cada obra.

Por eso nos parecen inútiles los cánones de excelencias sean psicológicos, sociológicos, teológicos, económicos, matemáticos, etc.

En esta suerte el hombre es histórico, lo que no implica que sea linealmente progresista, pues una manifestación plena de su coraje creador no es nunca ni mejor, ni peor, ni dependiente de otra.

Todas las explicaciones que se intentan dar a este hecho no prospera, son muchas, aburridas y contradictorias.

**"LA VIRTUD CREADORA ES INDEPENDIENTE A LAS GENERACIONES"**

PLENITUD  
AGOTAR  
SIEMPRE  
INCESAR  
TIERRA

TIEMPO  
OBRA  
CÁNONES

PROGRESISMO

DEPENDENCIA  
CONTRADICCIÓN



Es cierto que este íntimo rasgo de la libertad ante su libertad se manifiesta o se ilumina y luce cada vez, en cada lugar, en cada caso, en cada obra de arte. Por eso ante cada obra de arte se está desnudo y sin recetas. Es cierto que todo cambia menos la invariable palpitación de esa libertad sin opción.

Pero si así sucede ¿qué del estilo, qué de la herencia? Un estilo no es la realización de una generalidad sino el coro de obras singulares con su «tiempo» –sus «ahora y aquí»– sus presentes.

Que alguien comprenda la obra enseguida, o tarde cinco siglos en hacerlo, da lo mismo, porque ese es otro asunto que tiene que ver con el que mira y no con la obra.

¿Cómo se recibe una herencia?

Todo oficio y arte le trae consigo.

Es la tradición.

La tradición se recibe realmente en ese íntimo debate de la libertad sin opción o coraje creador, o se convierte, como vemos tan a menudo, en mortaja. Es mortaja cuando se dice, por ejemplo nada con el pasado, todo nuevo; es mortaja cuando se dice, por ejemplo: todo debe hacerse según el modelo antiguo y adaptarlo a los tiempos.

Pizarrón 9

Lo cierto es que este íntimo rasgo de la libertad ante su libertad se manifiesta a sí mismo y luce cada vez, en cada lugar, en cada caso, en cada obra de arte. Por eso ante cada obra de arte se está desnudo y sin recetas. Es cierto que todo cambia menos la invariable palpitación de esa libertad sin opción.

### "LIBERTAD DEL ACTO ARTÍSTICO"

Pero si así sucede ¿qué del estilo, qué de la herencia?

Un estilo no es la realización de una generalidad sino el coro de obras singulares con su «tiempo» –sus «ahora y aquí»– sus presentes.

### "SINGULARIDAD DEL ESTILO"

Que alguien comprenda la obra enseguida o tarde cinco siglos en hacerlo, da lo mismo, porque ese es otro asunto que tiene que ver con el que mira y no con la obra.

¿Cómo se recibe una herencia?

Todo oficio y arte la trae consigo.

Es la tradición.

La tradición se recibe realmente en ese íntimo debate de la libertad sin opción o coraje creador, o se convierte, como vemos tan a menudo, en mortaja. Es mortaja cuando se dice, por ejemplo nada con el pasado, todo nuevo; es mortaja cuando se dice, por ejemplo: todo debe hacerse según el modelo antiguo y adaptarlo a los tiempos.

### "LA TRADICIÓN Y SU ACTUALIZACIÓN"

INTIMIDAD  
OBRA  
CERTEZA  
LIBERTAD

SUCESO  
SINGULARIDAD  
PRESENTE

COMPRENSIÓN  
MIRADA  
OBRA  
RECIBIR  
TRAER  
TRADICIÓN  
INTIMIDAD  
MORTAJA  
NUEVO  
ADAPTAR  
TIEMPOS

En la Arquitectura resplandece antes que nada y en cuanto tal, la virtud poética de la condición humana cuando da albergue y no excluye a cualquier oficio o arte humano.

En ese rasgo para nosotros fundamental, sencillamente no hay arquitectura. Así entendida la arquitectura contiene:

La extensión orientada que da cabida

Hay extensión - a la que también llamamos 'piedad' - cuando se alumbra y abre el campo donde suscitan los oficios, de suerte que al iluminarse se ofrece como orientación o destino continuamente decidible.

Es destino o mundo se asume, se opaca, se renuncia. La Arquitectura canta el hacerse del mundo en su propio hacer como «el día que a sí mismo se ilumina».

Inútil, pues, y vanos los «mandatos» de señores, dictadores o multitudes para sustituir el canto propio de la arquitectura por el panegírico del gobierno. Así Stalin exigió columnas para los proletarios, Hitler un estilo neo-clásico, los Nixons exigen rascacielos, etc.

Es raro encontrar un Pericles que deje ser un Partenón.

Difíciles las relaciones del poder con la arquitectura. El poder, extralimitándose, trata de instrumentalizar los oficios. Pero desde siempre Dédalo, ante Minos, nos indica el coraje del arte: «Tierras puede -dice- y aguas obstruir, pero el cielo sin duda está abierto. Por allí iremos. Todo posee, más no posee el aire Minos -dijo y a desconocidas artes el ánimo envía y a desconocidas artes el ánimo envía».

Y renueva la naturaleza».

Pizarrón 10

En la Arquitectura resplandece, antes que nada y en cuanto tal, la virtud poética de la condición humana cuando da albergue y no excluye a cualesquier oficio o arte humanos.

**LA VIRTUD POÉTICA DEBE DAR CABIDA A TODO Y A TODOS**

Sin ese rasgo para nosotros fundamental, sencillamente no hay arquitectura. Así entendida la arquitectura contiene: La extensión orientada que da cabida.

**"SIN LIBERTAD EN EL ARTE, NO HAY ARQUITECTURA"**

Hay extensión - a la que también llamamos «piedad» - cuando se alumbra y abre el campo donde suscitan los oficios, de suerte que al iluminarse se ofrece como orientación o destino continuamente decidible.

Ese destino o mundo se asume, se opaca, se renuncia. La Arquitectura canta el hacerse del mundo en su propio hacer como «el día que a sí mismo se ilumina».

**LA ARQUITECTURA SE HACE DEL MUNDO EL DÍA QUE SE ILUMINA"**

Inútiles, pues, y vanos los «mandatos» de señores, dictadores o multitudes para sustituir el canto propio de la arquitectura por el panegírico del gobierno. Así Stalin exigió columnas para los proletarios, Hitler un estilo neo-clásico, los Nixons exigen rascacielos, etc.

Es raro encontrar un Pericles que deje ser un Partenón.

**"LA ARQUITECTURA ES PROPIA Y DE NADIE"**

Difíciles las relaciones del poder con la arquitectura. El poder, extralimitándose, trata de instrumentalizar los oficios. Pero desde siempre Dédalo, ante Minos, nos indica el coraje del arte.

«Tierras puede -dice- y aguas obstruir, pero el cielo sin duda está abierto. Por allí iremos. Todo posee, más no posee el aire Minos -dijo y a desconocidas artes el ánimo envía y a desconocidas artes el ánimo envía».

**Y renueva la naturaleza».**

**"INCOMPATIBLE PODER Y ARQUITECTURA"**

- RESPLANDECER
- ALBERGA
- ARTE
- RASGO
- CONTENIDO
- CABIDAD
- EXTENSIÓN
- ILUMINACIÓN
- ORIENTACIÓN
- RENUNCIA
- HACER
- LUMINOSIDAD
- INUTILIDAD
- SUSTITUTO
- EXIGENCIAS
- RELACIONES
- OFICIO
- CORAJE
- APERTURA
- DESCONOCIMIENTO
- Exposición 20 años
- Escuela de Arquitectura UCV
- [109]
- RENOVACIÓN

Quando se hace arquitectura de este modo decimos que ella se funda en el Acto y que el acto engendra la Forma o Borde.

¿A qué llamamos Acto? Nos parece que damos con el acto cuando escrutando en su «ahora y aquí», oficios, quehaceres, habilidades o mundos, recogemos la virtud o coraje iluminante que les da lugar y que pide, a su vez, a sí mismo.

Tomemos un ejemplo de arquitectura fundada en el Acto y que da luces sobre la relación entre necesidad y arte. Un templo surge por una necesidad, revelada como necesidad, en el campo abierto por el coraje creador. Este coraje pide, a su vez, resplandecer él mismo. Por ello está bien decir que el Partenón, donde ya resplandece esa virtud, puede ser usado como templo o destruido como polvorín sin que estos usos, dispares y distantes, lo conviertan en más o menos arquitectura. Pero es preciso afirmar, también, que su arquitectura llevará hasta el fin de sus días el templo que incluye y con el que tuvo lugar su «ahora y aquí».

Pizarrón 11

Quando se hace arquitectura de este modo decimos que ella se funda en el Acto y que el acto engendra la Forma o Borde.  
¿A qué llamamos Acto?

*"LA GENERACIÓN DEL ACTO"*

Nos parece que damos con el acto cuando escrutando, en su «ahora y aquí», oficios, quehaceres, habilidades comunes, artes o mundo, recogemos la virtud o coraje iluminante que les da lugar y que pide, a su vez, antes que nada, cantarse a sí mismo.

*"EL AHORA Y EL UNO MISMO"*

Tomemos un ejemplo donde la obra se funda en el Acto y que da luces sobre la relación entre necesidades y arte. Un templo surge por una necesidad, revelada como necesidad, en el campo abierto por el coraje creador. Este coraje pide, a su vez, resplandecer él mismo. Por ello está bien decir que el Partenón, donde ya resplandece esa virtud, puede ser usado como templo o destruido como polvorín sin que estos usos, dispares y distantes, lo conviertan en más o menos arquitectura. Pero es preciso afirmar, también, que su arquitectura llevará hasta el fin de sus días el templo que incluye y con el que tuvo lugar su «ahora y aquí».

*"EL LUGAR DE LA ARQUITECTURA"*

FUNDAMENTO  
ENGENDRA  
ACTO

AHORA  
RECOGER  
LUGAR

LUCES  
SURGNIMIENTO  
CORAJE  
RESPLANDECE  
USO  
CONVERTIR  
LLEVAR  
INCLUIR

Es esta una vía posible para dar con el acto y que nosotros llamamos observación. (No reviste mayor interés el hecho de que la observación del acto parta cronológicamente «viendo» las múltiples respuestas a necesidades y artes o viceversa, que lo recoja de un «golpe de vista». Son esos vaivenes propios de todo trabajo poético –tanteos de la idea y la mano–).

Vía de la observación o fidelidad al acto, pues.  
«Cada desobediencia me aleja de lo desconocido»

¿A qué llamamos Borde o Forma?  
Decimos que gracias a la «visión» del acto, la arquitectura, con el borde o forma, sitúa, a la par que revela, los oficios y las habilidades.

Pizarrón 12

Es esta una vía posible para dar con el acto y que nosotros llamamos observación. (No reviste mayor interés el hecho de que la observación del acto parta cronológicamente «viendo» las múltiples respuestas a necesidades y artes o viceversa, que lo recoja de un «golpe de vista». Son esos vaivenes propios de todo trabajo poético –tanteos de la idea y la mano–).

*“EL MOTIVO DE LA OBSERVACIÓN”*

Vía de la observación o fidelidad al acto, pues,

«cada desobediencia

me aleja de lo desconocido»

¿A qué llamamos Borde o Forma?

Decimos que gracias a la «visión» del acto, la arquitectura, con el borde o forma, sitúa, a la par que revela, los oficios y las habilidades.

*“LA RELACIÓN OBSERVACIÓN-FORMA”*

OBSERVACIÓN  
PARTIR  
RESPUESTAS  
VAIVENES

FIDELIZACIÓN  
DESOBEDIENCIA  
DESCONOCIMIENTO  
FORMA  
BORDE  
HABILIDADES

Nos parece que las necesidades, las respuestas al medio, pensadas desde sí mismas, no tienen, de suyo, término. Por eso, ellas no pueden determinar el Borde en el que se incluyen y con el que se conforman, precisamente, como necesidades.

En lo que concierne al arte, se sabe que ciertas épocas de florecimiento se relacionan en algún modo, en relación con la evolución general de la sociedad y que, más tarde, con el desarrollo de la base material, que es como el esqueleto. Se ejemplifica los griegos comparados a los modernos o aún Shakespeare...

La dificultad, no es la de comprender que el arte griego y la epopeya estén ligadas a ciertas formas del desarrollo social. La dificultad hela aquí: ellas nos dan aún un placer artístico, y en ciertos aspectos, ellas sirven de normas y son para nosotros un modelo inaccesible...

Lo llamamos Borde - que no es orilla ni límite, pues estos separan uniendo - porque nos parece como un «no más allá», un irreductible; como el trazo que al ser puesto a luz orienta la normal indiferencia de las direcciones.

Lo llamamos Forma porque cada vez, en cada lugar, en cada caso, presente y distinto, ese trazo se erige.

La forma - y no las formas, que arrojan por ejemplo, en sus múltiples posibilidades las funciones - trae consigo su luz, su propio resplandecer.

Forma o luz que se coloca y promulga, literalmente, en la luz del día y de la noche, valiéndose, para erigirse, del modo de mensura que más le convenga.

Pizarrón 13

Nos parece que las necesidades, las respuestas al medio, pensadas desde sí mismas, no tienen, de suyo, término. Por eso, ellas no pueden determinar el Borde en el que se incluyen y con el que se conforman, precisamente, como necesidades.

### "MEDIO, DETERMINACIÓN Y RESPUESTA"

«En lo que concierne al arte se sabe que ciertas épocas de florecimiento artístico no están de ningún modo en relación con la evolución general de la sociedad y por ende tampoco con el desarrollo de la base material, que es como el esqueleto de su organización. Por ejemplo los griegos comparados a los modernos, o aún Shakespeare...»

### "EVOLUCIÓN ARTÍSTICA Y DE OFICIOS"

«La dificultad no es la de comprender que el arte griego y la epopeya estén ligadas a ciertas formas del desarrollo social. La dificultad hela aquí: ellas nos dan aún un placer artístico, y en ciertos aspectos, ellas sirven de normas y son para nosotros un modelo inaccesible...»

### "LA COMPLEJIDAD DEL DESARROLLO"

Lo llamamos Borde -que no es orilla ni límite, pues estos separan uniendo- porque nos parece como un «no más allá», un irreductible; como el trazo que al ser puesto a luz orienta la normal indiferencia de las direcciones.

### "LÍMITES Y TRAZOS"

Lo llamamos Forma porque cada vez, en cada lugar, en cada caso, presente y distinto, ese trazo se erige.

La forma -y no las formas, que arrojan por ejemplo, en sus múltiples posibilidades las funciones- trae consigo su luz, su propio resplandecer.

Forma o luz que se coloca y promulga, literalmente, en la luz del día y de la noche, valiéndose, para erigirse, del modo de mensura que más le convenga.

### "FORMA, LUGAR Y SU DESARROLLO"

RESPUESTA  
DETERMINACIÓN  
NECESIDAD

ÉPOCAS  
EVOLUCIÓN  
DESARROLLO  
ORGANIZACIÓN

COMPRENSIÓN  
DIFÍCIL  
NORMAS  
MODELO

UNIDAD  
IRREDUCTIBLE  
ORIENTACIÓN

FORMA  
ERIGE  
POSIBILIDAD  
RESPLANDECE  
CONVENIENCIA

Forma o Borde de un hacerse mundo del mundo  
 Forma que da cabida a un destino  
 Forma del Acontecer.

¿Mas qué acontece?  
 La condición poética del hombre acontece.  
 Y acontecer es el modo del tiempo.  
 Este acontecer se formula a sí mismo cuando es dicho,  
 cada vez, por la poesía, según las leyes propias de la palabra  
 poética.

Dicho y hecho  
 Palabra y posición  
 Palabra del acontecer y arquitectura  
 Poesía y arquitectura recogen el acto  
 cuya es la Forma y el Borde  
 en la luz

Únicamente, creemos, que con la arquitectura y,  
 por lo tanto, manifestando el mundo como mundo  
 la ciudad como ciudad  
 la polis como polis  
 el hombre hace su casa.

Extiende la cabida orientada  
 Esa es su piedad: ha lugar.

Pizarrón 14

Forma o Borde de un hacerse mundo del mundo  
 Forma que da cabida a un destino  
 Forma del Acontecer

"FORMA Y ACTO"

¿Mas, qué acontece?  
 La condición poética del hombre acontece.  
 Y acontecer es el modo del tiempo.  
 Este acontecer se formula a sí mismo cuando es dicho,  
 cada vez, por la poesía, según las leyes propias de la palabra poética.

"ACONTECER EL ESPACIO"

Dicho y hecho  
 Palabra y posición  
 Palabra del acontecer y arquitectura  
 Poesía y arquitectura recogen el acto  
 cuya es la Forma y el Borde en la luz.

"POESÍA Y LUGAR"

Únicamente, creemos, que con la arquitectura y,  
 por lo tanto, manifestando el mundo como mundo  
 la ciudad como ciudad  
 la polis como polis  
 el hombre hace su casa

"LA CIUDAD EN SU HABITAR"

Extiende la cabida orientada  
 Esa es su piedad: ha lugar.

"LA ORIENTACIÓN Y EL LUGAR"

HACER  
 CABIDA  
 FORMA

ACONTECIMIENTO  
 CONDICIÓN  
 TIEMPO  
 FORMULACIÓN  
 PALABRA

DECIR  
 POSICIÓN  
 ACONTECER  
 RECOGER  
 DECIR

ÚNICO  
 MANIFESTACIÓN  
 CIUDAD  
 POLIS  
 CASA

ORIENTACIÓN  
 PIEDAD

Esta ha sido la tentación de trabajar comunes durante veinte años.  
 Esta tentación nos pide un modo de vivir, de pensar y de hacer obras  
 (cuando nos dejan hacerlas) y nos van diciendo, cada vez, ante cada caso  
 los NO y los SI de nuestro juego.

Todas las obras aquí indicadas pretenden tener consigo estos acentos:  
 Algunas se inclinan más sobre unos que sobre otros.  
 Pero el intento es todo en todas.

Para una ordenación de ellas, las hemos agrupado según la siguiente nomencla-  
 tura:  
 borde largo, borde corto, borde retirado.

Pizarrón 15

Esta ha sido la tentativa de trabajos comunes durante veinte años. Esta tentativa nos pide un modo de vivir, de pensar y de hacer obras (cuando nos dejan hacerlas) y nos van diciendo, cada vez, ante cada caso los NO y los SI de nuestro juego.

**"LAS OBRAS Y SU IMPLICACIÓN EN EL HABITAR"**

Todas las obras aquí indicadas pretenden tener consigo estos acentos.

Algunas se inclinan más sobre unos que sobre otros.

Pero el intento es todo en todas.

**"ACENTUAR EN LA PALABRA SOBRE EL ACTO"**

Para una ordenación de ellas, las hemos agrupado según la siguiente nomenclatura:

- borde largo,
- borde corto,
- borde retirado.

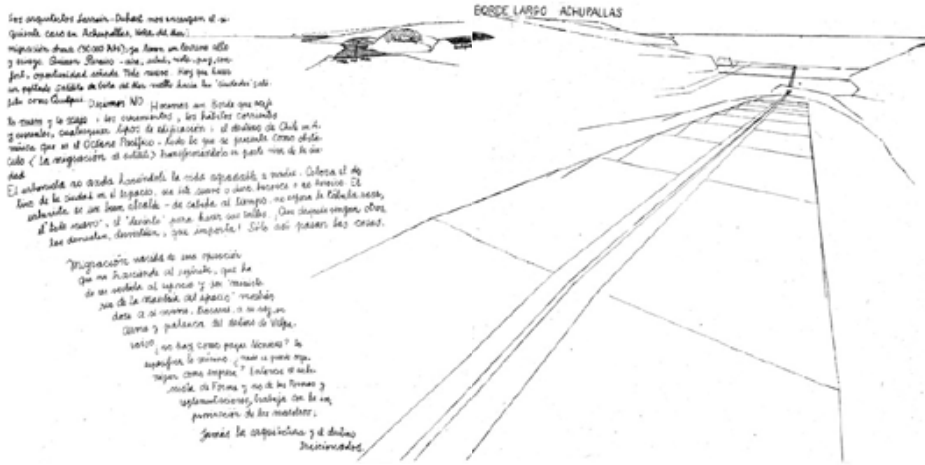
**"EL USO Y LA GENERACIÓN DE BORDES LLEVA A LA FORMA"**

LONGEVO  
 VIVIR  
 DECIR

TENER  
 INCLINAR  
 INCLINAN

GRUPO

BORDES



Pizarrón 16 - 17

**BORDE LARGO ACHUPALLAS**

Los arquitectos Larrain-Duhart nos encargan el siguiente caso en Achupallas, Viña del Mar: Migración obrera (50.000 hbs.); ya tienen un terreno alto y eriazo. Quieren Paraíso -aire, salud, vista, paz confort, oportunidad soñada. Todo nuevo. Hay que hacer un poblado satélite de Viña del Mar vuelto hacia las «ciudades» satélites como Quilpué.

Decimos no.

**"LA SATELIZACIÓN CONFORMA UNA MALLA"**

Hacemos un Borde que acoge lo nuevo y lo viejo, los crecimientos, los hábitos corrientes y usuales, cualesquier tipos de edificación, el destino de Chile en América que es el Océano Pacífico, todo lo que se presenta como obstáculo (la migración al satélite) transformándolo en parte viva de la ciudad.

**"ENTENDER LOS BORDES"**

El urbanismo no anda haciéndole la vida agradable a nadie. Coloca el destino de la ciudad en el espacio, sea éste suave o duro, heroico o no heroico. El urbanista es un buen alcaide - da cabida al tiempo, no espera la tábula rasa, el «todo nuevo», el «desierto» para hacer sus talles. ¡Que después vengan otros, las demuelan, desvirtúen; que importa! Sólo así pasan las cosas.

**"ENTENDER LOS BORDES"**

Migración nacida de una operación que no trasciende al espíritu, que ha de ser vertida al espacio y por ministerio de la maestría del espacio mostrándose a sí mismo, trocarse, a su vez, en arma y palanca del destino de Valparaíso.

**"EL FLUJO DE PERSONAS EN SU HABITAR"**

¿no hay como pagar técnicos? Se especifica lo mínimo ¿nada se puede organizar como empresa? Entonces el urbanista de forma y no de las formas y reglamentaciones, trabaja con la improvisación de los maestros;

jamás la arquitectura y el destino traicionados.

**"LA POESÍA Y LA TÉCNICA"**

ENCARGO  
ERIAZO  
OPORTUNIDAD  
POBLADO

DECIR

ACOGER  
EDIFICACIÓN  
OBSTÁCULO  
VIVACIDAD

COLOCA  
ESPACIO  
TIEMPO  
DEMUELAS  
COSAS

ESPÍRITU  
ESPACIO  
DESTINO

NADA  
FORMA

§ Exposición 20 años  
Escuela de Arquitectura UCV

[ p. 15 ]  
DESTINO  
TRAIÓN





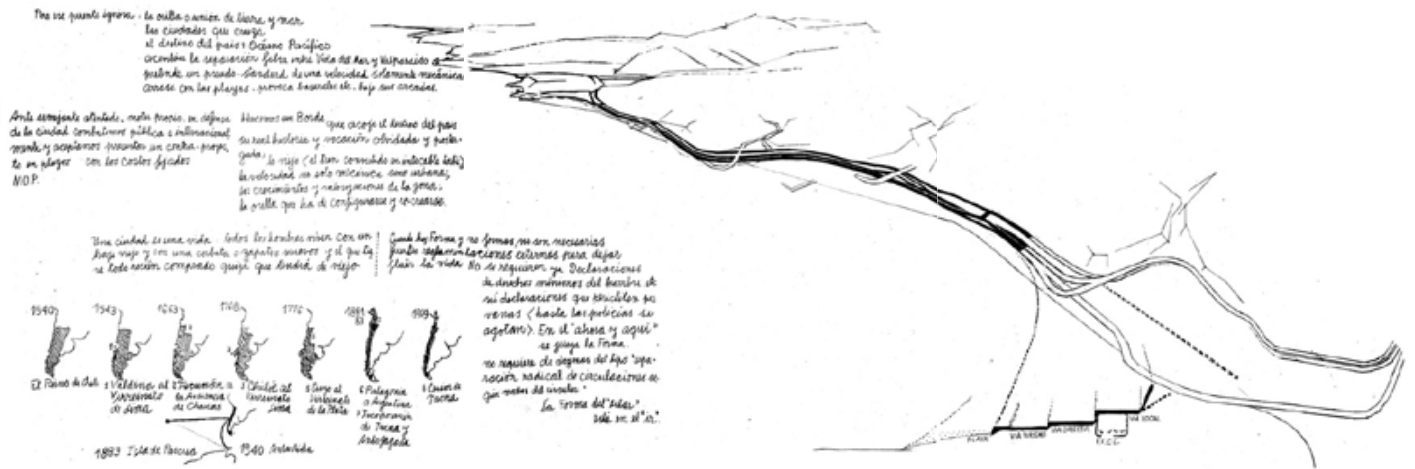
Pizarrón 18

BORDE LARGO  
AVENIDA DEL MAR

En 1969 el Ministerio de Obras públicas (M.O.P.), con fondos BID (\$US 9.000), decide construir una «Vía Elevada» (puente) en la costa de Viña del Mar a Valparaíso a fin de ligar al puerto de Valparaíso con Mendoza.

“CONECTAR PIEZAS”

CONSTRUIR  
CONECTAR



Pizarrón 19 - 20 - 21

Pero ese puente ignora:

La orilla o unión de tierra y mar, las ciudades que cruzan el destino del país: Océano Pacífico. Acentúa la separación falsa entre Viña del Mar y Valparaíso. Pretende un pseudo-standard de una velocidad solamente mecánica, arrasa con las playas, provoca basurales, etc., bajo sus arcadas.

**"LO QUE CONECTA, SEPARA"**

Ante semejante atentado, mutuo propio, en defensa de la ciudad combatimos pública e internacionalmente y aceptamos presentar un contra-proyecto en los plazos con los costos fijados por el M.O.P.

**"CONTRARRESTAR"**

Hacemos un Borde que acoge el destino del país su real historia y vocación olvidada y postergada; lo viejo (el tren convertido en intocable tabú). La velocidad no solo mecánica sino urbana; los crecimientos y valorizaciones de la zona; la orilla que ha de configurarse y re-crearse.

**"RECREAR LA COSTA"**

Una ciudad es una vida: todos los hombres viven con un traje viejo y con una corbata o zapatos nuevos y el que tiene todo recién comprado quizá que tendrá de viejo.

**"HISTORIA Y REUTILIZACIÓN"**

Cuando hay Forma y no formas, no son necesarias fuertes reglamentaciones externas para dejar fluir la vida. No se requieren ya declaraciones de derechos mínimos del hombre, etc. Ni declaraciones que periclitán por vanas (hasta las policías se agotan). En el «ahora y aquí» se juega la Forma.

No se requiere de dogmas del tipo «separación radical de circulaciones según modos de circular».

La forma del «estar»

está en el «ir».

**"LAS REGLAMENTACIONES COMO LIMITANTE"**

- 1540 | El Reino de Chile
- 1543 | 1. Valdivia al Virreinato de Lima
- 1663 | 2. Tucumán a la Audiencia de Charcas
- 1768 | 3. Chiloé al Virreinato de Lima
- 1776 | 5. Cuyo al Virreinato de la Plata
- 1881-83 | 6. Patagonia a Argentina | 7. Incorporación de Tacna y Antofagasta
- 1889 | Isla de Pascua
- 1940 | Antártida
- 1929 | 8. Cesión de Tacna

Playa / Vía Turismo / Vía Directa / FF.CC. / Vía Local.

IGNORANCIA  
UNIDAD  
ACENTÚA  
VELOCIDAD  
ARCADAS

DEFENSA  
PRESENTACIÓN  
COSTOS

ACOGE  
VELOCIDAD  
CRECIMIENTO  
RECREACIÓN

VIDA  
NOVEDAD

FORMAS  
FLUIR  
VANAS  
AHORA  
SEPARACIÓN  
ESTAR  
IR

§ Exposición 20 años  
Escuela de Arquitectura UCV  
(p. 17)

**BORDE LARGO ESTERO DE VIÑA DEL MAR**

El alcalde Juan Andueza en 1970 nos encarga el estudio del Estero de Viña del Mar. Ante ello nos proponemos: Superar el estero considerado como obstáculo ciudadano y, además el vado urbano que es la zona transversal e indefinida donde se unen parte plana y cerros de la ciudad.

Superar el nidal de mosquitos, aguas infectadas, malos olores que es el estero. Superar las múltiples «soluciones» (cubrirlo con avenida, canalizarlo para ganar jardines etc., multiplicar puentes sobre los deshechos).

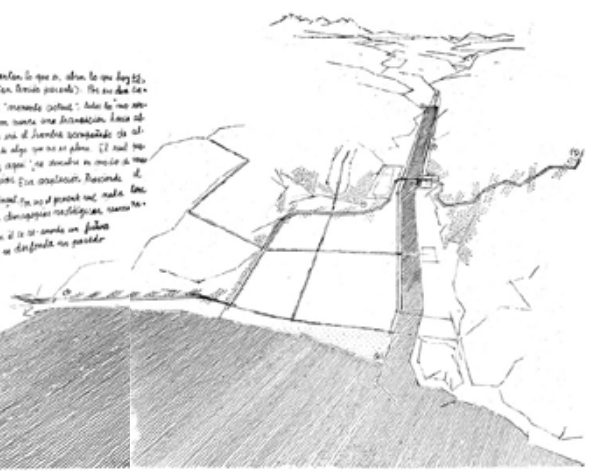
Hacemos un Borde para dar cabida a la tradición de árboles de Viña del Mar, haciendo parques existentes y dispersos y, al mismo tiempo, con ello, recuperando para la vida urbana la zona intermedia entre cerros y parte plana.

Es un camino transversal hecho a través de calles, sitios vacíos obsoletos y parques existentes.

Hacemos entre el mar 3 kilómetros aguas adentro del Estero.

Los arquitectos cantan lo que es, abren lo que hoy es el presente (el temido presente). Por eso dan cabida al futuro. El «momento actual»; todos los «momentos actuales» no son nunca transición hacia algo mejor. Siempre irá el hombre acompañado de algo que es pleno y de algo que no es pleno. El real presente, el «ahora y aquí», se descubre en modo diverso y ubicaciones varias. Esa aceptación trasciende el tiempo meramente lineal. Por eso el presente real nada tiene que ver con modas, demagogias nostálgicas, reaccionarias o «futuristas». En él se re-anuda un futuro y se desfonda un pasado.

Los cerros de Viña del Mar son lo que es, abren lo que hoy es, el presente (el temido presente). Por eso dan cabida al futuro. El «momento actual»; todos los «momentos actuales» no son nunca transición hacia algo mejor. Siempre irá el hombre acompañado de algo que es pleno y de algo que no es pleno. El real presente, el «ahora y aquí», se descubre en modo diverso y ubicaciones varias. Esa aceptación trasciende el tiempo meramente lineal. Por eso el presente real nada tiene que ver con modas, demagogias nostálgicas, reaccionarias o «futuristas». En él se re-anuda un futuro y se desfonda un pasado.



Pizarrón 22 - 23

**BORDE LARGO: ESTERO DE VIÑA DEL MAR**

El alcalde Juan Andueza en 1970 nos encarga el estudio del Estero de Viña del Mar. Ante ello nos proponemos: Superar el estero considerado como obstáculo ciudadano y, además el vado urbano que es la zona transversal e indefinida donde se unen parte plana y cerros de la ciudad.

Superar el nidal de mosquitos, aguas infectadas, malos olores que es el estero. Superar las múltiples «soluciones» (cubrirlo con avenida, canalizarlo para ganar jardines etc., multiplicar puentes sobre los deshechos).

**“ENTENDER LOS BORDES”**

Hacemos un Borde para dar cabida a la tradición de árboles de Viña del Mar, haciendo parques existentes y dispersos y, al mismo tiempo, con ello, recuperando para la vida urbana la zona intermedia entre cerros y parte plana.

- <1> Para dar cabida a un nuevo centro y población obrera (15.000), en plena ciudad y no marginándolos.
- <2> A la unión con el camino internacional a Mendoza.
- <3> A la navegación, pesca y nuevas
- <4> playas.

**“REORGANIZACIÓN URBANA”**

Es la calzada del Mar.

Es un camino transversal hecho a través de calles, sitios vacíos obsoletos y parques existentes.

Hacemos entre el mar 3 kilómetros aguas adentro del Estero.

Los arquitectos cantan lo que es, abren lo que hoy es el presente (el temido presente). Por eso dan cabida al futuro. El «momento actual»; todos los «momentos actuales» no son nunca transición hacia algo mejor. Siempre irá el hombre acompañado de algo que es pleno y de algo que no es pleno. El real presente, el «ahora y aquí», se descubre en modo diverso y ubicaciones varias. Esa aceptación trasciende el tiempo meramente lineal. Por eso el presente real nada tiene que ver con modas, demagogias nostálgicas, reaccionarias o «futuristas». En él se re-anuda un futuro y se desfonda un pasado.

- PROPONER
- OBSTÁCULO
- ESTERO
- SOLUCIONAR
- BORDE
- POBLACIÓN
- NAVEGACIÓN
- MAR
- TRANSVERSAL
- EXTENSO
- ACOMPañAR
- PRESENTE
- ETAPAS

§ Exposición 20 años Escuela de Arquitectura UCV [p. 18]

**“ACOMPañAMIENTO EN LA PLENITUD”**

**BORDE CORTO EXAGON**

Los arquitectos Bolton-Larraín-Prieto nos encargan en 1955, el siguiente caso:

Un edificio en altura, susceptible de varios usos (departamentos para turistas, residentes o bien, posible hotel) en un terreno-acantilado situado en el Cerro Castillo de Viña del Mar. El terreno no tiene posibilidad de conexión directa con el plan de la ciudad. El cerro no tiene locomoción colectiva. Cerro residencial donde se encuentra la casa veraniega de los presidentes de Chile. El cerro Castillo da, por un lado, al mar y dos playas y, por el otro, al centro mismo de la ciudad.

A los edificios murallas que bloquean el cerro al mar y arrojan a una «vista» o a los pequeños «chalecitos» con «jardincillos» decimos NO

Las formas

nacen de la potencialidad, de la capacidad de operar que las obras de los grandes maestros engendran: capacidad de engendrar bastardos. Unidad de formas siempre planteándose en la justeza por sus límites. Por ello siempre en la posibilidad de ajustar su justeza. Tortura de infinidad de formas, persiguiendo su unidad. NO a las formas. SI a la Forma que trae consigo el Acto. Se trata de encontrar la carne espacial que dice de una tarea.

Levantamos el tránsito como Borde y edificio en altura. Recogemos la tradición de los ascensores de Valparaíso. El edificio se vuelve puerta de acceso al cerro desde las propias circulaciones urbanas del centro de la ciudad y de sus playas inmediatas. El edificio mismo se constituye –sin bloquear el cerro– según circulaciones = balcones con un sistema de habitaciones a tres niveles y con doble fachada. Se propone un trabajo a base del uso de sitios vacíos y obsoletos, de suerte que una trama de edificios con circulaciones a múltiples niveles salve el terreno del cerro, aumente su densidad y guarde el valor de la periferia.

Se

trata

de

encontrar

la

carne

espacial

que

dice

de

una

tarea.

---

---

---

---

---

---

---

---

---

---

---

---

---

---

---

---

---

---

---

---

---

---

---

---

---

---

---

---

---

---

---

---

---

---

---

---

---

---

---

---

---

---

---

---

---

---

---

---

---

---

---

---

---

---

---

---

---

---

---

---

---

---

---

---

---

---

---

---

---

---

---

---

---

---

---

**BORDE CORTO EXAGON**

Los arquitectos Bolton-Larraín-Prieto nos encargan en 1955, el siguiente caso:

Un edificio en altura, susceptible de varios usos (departamentos para turistas, residentes o bien, posible hotel) en un terreno-acantilado situado en el Cerro Castillo de Viña del Mar.

El terreno no tiene posibilidad de conexión directa con el plan de la ciudad. El cerro no tiene locomoción colectiva. Cerro residencial donde se encuentra la casa veraniega de los presidentes de Chile.

El cerro Castillo da, por un lado, al mar y dos playas y, por el otro, al centro mismo de la ciudad.

A los edificios murallas que bloquean el cerro al mar y arrojan a una «vista» o a los pequeños «chalecitos» con «jardincillos» decimos NO

**“AISLAMIENTO URBANO”**

Levantamos el tránsito como Borde y edificio en altura. Recogemos la tradición de los ascensores de Valparaíso. El edificio se vuelve puerta de acceso al cerro desde las propias circulaciones urbanas del centro de la ciudad y de sus playas inmediatas.

El edificio mismo se constituye –sin bloquear el cerro– según circulaciones = balcones con un sistema de habitaciones a tres niveles y con doble fachada.

Se propone un trabajo a base del uso de sitios vacíos y obsoletos, de suerte que una trama de edificios con circulaciones a múltiples niveles salve el terreno del cerro, aumente su densidad y guarde el valor de la periferia.

**“CONECTARSE CON EL ENTORNO”**

Las formas

nacen de la potencialidad, de la capacidad de operar que las obras de los grandes maestros engendran: capacidad de engendrar bastardos. Unidad de formas siempre planteándose en la justeza por sus límites. Por ello siempre en la posibilidad de ajustar su justeza. Tortura de infinidad de formas, persiguiendo su unidad. NO a las formas. SI a la Forma que trae consigo el Acto. Se trata de encontrar la carne espacial que dice de una tarea.

ENCARGO

SUSCEPTIBLES SITUADO

CONEXIÓN LOCOMOCIÓN

CENTRO ARROJAN BLOQUEAN

LEVANTAR ACCESO CIRCULACIONES INMEDIACIONES CONSTITUYE FACHADA VACÍO MÚLTIPLES PERIFERIA

FORMA § Exposición 20 años Escuela de Arquitectura UCV [p. 19]

INFINITAS ACTO DECIR

**BORDE CORTO CASA**

En 1960, nos encargan una casa, situada en calle Jean Mermoz 4025, Santiago.

Ante la migración desde el centro de la ciudad hacia lugares precordilleranos a la caza de «purezas» y de estilos «nórdicos, españoles, franceses, modernos, etc.»

Ante la imagen de la naturaleza que es ya apenas el «camping» estabilizado. Ante la manzana loteada según las especulaciones comerciales (despojos del antiguo solar).

Ante un lugar pre-determinado al que no se le puede modificar un pelo (la libertad reglamentada por el «bien común»).

decimos NO.

Y hacemos un Borde para que de un trazo cambie la orientación, el nivel, la profundidad del terreno y recoja:

El tránsito de la vida íntima, ya social o retirada, en la que uno puede «perderse» y «reencontrarse» según la normal multiplicidad propia de la vida corriente.

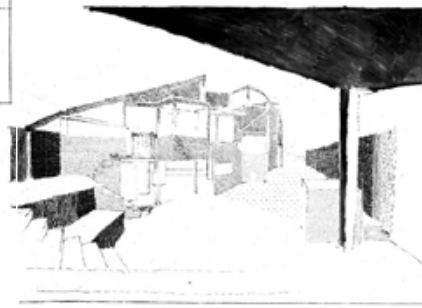
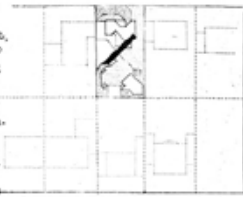
El deambular de la oscuridad a la penumbra y claridad, tanto a nivel como altura (la casa tiene cuatro pisos) dándoles suertes iguales al cielo abierto y al cubierto, desechando todo camino «enmarcado» (tipo avenida con árboles o el modo de llegar al altar, p. ej.). Darle a cada lugar no una sino varias entradas y salidas multiplicando suertes.

La no-constancia ante la homogeneidad y falsa continuidad. Aspecto este, que toca la edificación misma. Materiales dispares y tales como el hormigón con la madera.

No, no hay en arquitectura materiales privilegiados, por ejemplo mármol, acero, vidrio, hormigón, aluminio, etc., como no hay repugnancias pre-establecidas entre ellos.

El acto-forma elige su geometría y sus materiales y su modo de disponerlos sin principios generales ni estéticos, ni pseudo-antiguos o modernos.

No, no hay en arquitectura materiales privilegiados, por ejemplo mármol, acero, vidrio, hormigón, aluminio, etc. Como no hay repugnancias pre-establecidas entre ellos. El acto-forma elige su geometría y sus materiales y su modo de disponerlos sin principios generales ni estéticos, ni pseudo-antiguos o modernos.



Pizarrón 26 - 27

**BORDE CORTO CASA**

En 1960, nos encargan una casa, situada en calle Jean Mermoz 4025, Santiago.

Ante la migración desde el centro de la ciudad hacia lugares precordilleranos a la caza de «purezas» y de estilos nórdicos, españoles, franceses, modernos, etc.

Ante la imagen de la naturaleza que es ya apenas el «camping» estabilizado. Ante la manzana loteada según las especulaciones comerciales (despojos del antiguo solar).

Ante un lugar pre-determinado al que no se le puede modificar un pelo (la libertad reglamentada por el «bien común»).

**"EL LUGAR ESTRICTO Y PREDETERMINADO"**

Y hacemos un Borde para que de un trazo cambie la orientación, el nivel, la profundidad del terreno y recoja:

El tránsito de la vida íntima, ya social o retirada, en la que uno puede «perderse» y «reencontrarse» según la normal multiplicidad propia de la vida corriente.

**"CAMBIO DE ORIENTACIÓN"**

El deambular de la oscuridad a la penumbra y claridad, tanto a nivel como altura (la casa tiene cuatro pisos) dándoles suertes iguales al cielo abierto y al cubierto, desechando todo camino «enmarcado» (tipo avenida con árboles o el modo de llegar al altar, p. ej.). Darle a cada lugar no una sino varias entradas y salidas multiplicando suertes.

**"EL LUGAR Y EL CAMINO"**

La no-constancia ante la homogeneidad y falsa continuidad. Aspecto este, que toca la edificación misma. Materiales dispares y tales como el hormigón con la madera.

No, no hay en arquitectura materiales privilegiados, por ejemplo mármol, acero, vidrio, hormigón, aluminio, etc., como no hay repugnancias pre-establecidas entre ellos.

El acto-forma elige su geometría y sus materiales y su modo de disponerlos sin principios generales ni estéticos, ni pseudo-antiguos o modernos.

**"LA LIBERTAD GEOMÉTRICA-ESPACIAL"**

CIUDAD

CORDILLERA

NATURALEZA  
LOTE

LUGAR

TRAZO

TRÁNSITO

CLARO

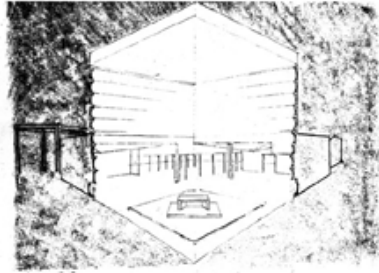
POSIBLE

HOMOGÉNEO  
DISPAR

§ Exposición 20 años  
Escuela de Arquitectura UCV

[ p. 20 ]  
MATERIALES

GEOMETRÍA



BORDE CORTO SANTA CLARA

Desde hace ya más de 20 años la iglesia de Santa Clara constituye un lugar donde la liturgia, la lectura vespertina y pública de las escrituras bíblicas se descartaron especialmente. Con exiguos recursos pero firme propósito sus párrocos de entonces, quisieron transformar en arquitectura la capilla que servía de parroquia.

Y lo quisieron hacer dando, en ese trabajo, fuerte participación a todos los fieles. Durante veinte años acompañamos y convivimos el transcurso que culmina en la edificación de la actual iglesia.



Pizarrón 28

BORDE CORTO SANTA CLARA

Desde hace ya más de 20 años la iglesia de Santa Clara constituyó un lugar donde la liturgia, la lectura vespertina y pública de las escrituras bíblicas se descartaron especialmente. Con exiguos recursos pero firme propósito sus párrocos de entonces, quisieron transformar en arquitectura la capilla que servía de parroquia.

**"HACER ARQUITECTURA"**

Y lo quisieron hacer dando en ese trabajo, fuerte participación a todos los fieles. Durante veinte años acompañamos y convivimos el transcurso que culmina en la edificación de la actual iglesia.

**"PROCESOS HUMANOS"**

LUGAR  
DESCARTAR  
RECURSOS  
TRANSFORMACIÓN

FUERTE  
TRANSCURSO  
ACTUALIDAD

**Dos momentos distintos de esa trayectoria.**

De allí, abre campo al acento litúrgico de esa parroquia y concentra los pocos recursos en el esplendor de la ceremonia. Esplendor que recoge, reordenando desde su instalación lo existente, pequeños galpones de madera.

La nave, hecha altar, se rodea y deja ceñir por «naves de preparación»; superficies que iluminan a una luz cuyo intento es iluminar las sombras. Un muro no se ilumina por otro del que recibe la luz, sino desde sí mismo. Se unen allí técnica y los «restos». La tentativa recoge cuanto de específico tiene esa parroquia y, con los medios disponibles, se juega en su querer ser arquitectura.

En momento, el que culmina en la actual iglesia. En 1960 ante la posible división episcopal de la ciudad de Santiago la parroquia puede ser catedral. El sacerdote diciendo misa de cara a los fieles y la crisis de «participación»; pide la proximidad de éstos al altar.

Se pide que el aspecto público del edificio no prevalezca al modo de los edificios civiles (bancos, tribunales etc.); que se levante de espaldas, por el terreno existente, aunque se lo estima estrecho y antes que cualesquiera instalaciones parroquiales (escuelas, salas etc.) Se pide el uso de una estructura metálica completa para galpones, donada por el arzobispo.

Tal vez, a veces, el acto se padece. Hay que vadear pre-juicios, «ideas», imágenes plásticas que se adhieren a la «pereza del arquitecto. Observando funciones, modos de orar, aceptando imposiciones, obstáculos, pero con la mirada, a la vez, próxima y distante hasta ver el acto.

**Dos momentos distintos de esa trayectoria:**

Uno de ellos, abre campo al acento litúrgico de esa parroquia y concentra los pocos recursos en el esplendor de la ceremonia. Esplendor que recoge, reordenando desde su instalación lo existente, pequeños galpones de madera.

La nave, hecha altar, se rodea y deja ceñir por «naves de preparación»; superficies que llevan a una luz cuyo intento es iluminar las sombras. Un muro no se ilumina por otro del que recibe la luz, sino desde sí mismo. Se unen allí técnica y los «restos». La tentativa recoge cuanto de específico tiene esa parroquia y, con los medios disponibles, se juega en su querer ser arquitectura.

**"SER Y TÉCNICA"**

Otro momento, en el que culmina en la actual iglesia. En 1960 ante la posible división episcopal de la ciudad de Santiago, la parroquia puede ser catedral.

Se pide un templo con asientos para 1000 fieles. La llamada «nueva liturgia», el sacerdote diciendo misa de cara a los fieles y la crisis de «participación», pide la proximidad de éstos al altar.

**"UBICAR LO HUMANO"**

Se pide que el aspecto público del edificio no prevalezca al modo de los edificios civiles (bancos, tribunales, etc.); que se levante la iglesia en el terreno existente, aunque se lo estima estrecho y antes que cualesquiera instalaciones parroquiales (escuelas, salas, etc.).

Se pide el uso de una estructura metálica completa para galpones, donada por el arzobispo.

**"MANTENER LO PÚBLICO"**

Tal vez, a veces, el acto se padece. Hay que vadear pre-juicios, «ideas», imágenes plásticas que se adhieren a la «pereza del arquitecto. Observando funciones, modos de orar, aceptando imposiciones, obstáculos, pero con la mirada, a la vez, próxima y distante hasta ver el acto.

De allí surge la forma que contiene los usos y convierte una estructura de galpón en templo.

**"LA LIBERTAD GEOMÉTRICA-ESPACIAL"**

ACENTO  
CEREMONIA  
CEÑIR  
TÉCNICA  
SER

POSIBILIDAD  
DIVISIÓN  
FIELES  
PRÓXIMO

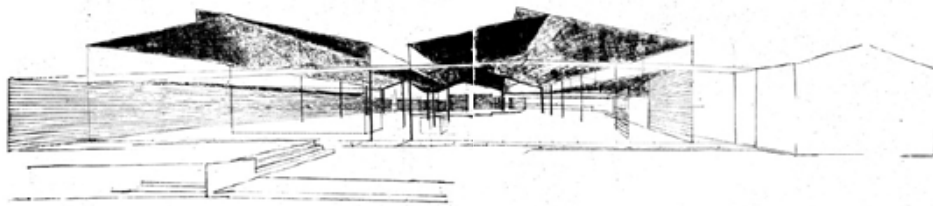
PREVALECER  
INSTALACIÓN  
USO

IDEAS  
FUNCIONES

§ Exposición 20 años  
Escuela de Arquitectura UCV  
[ p. 22 ]

GALPÓN





Se da cabida a la nueva liturgia y a la proximidad al altar pero evitando una relación única y homogénea con él.  
Se da cabida a lo no litúrgico (reuniones, asambleas, etc.) al terreno intocable, a los materiales asignados y al régimen de empresas medianas o parroquianos que construyen o donen materiales que dispongan.

Borde del tránsito desde el «ir» ciudadano, hacia «cualquier parte»; al «ir» propio del templo de otra simetría propia de las liturgias de la asimetría de lo no litúrgico.

La simetría que genera el altar -plano en cruz, naves- al fondo, con una situación obligada: simetría en profundidad y altura.

La simetría que obliga a una posición con el altar al centro como los atletas en el estadio.

Una simetría diferente desplazando el altar a un lugar que no es fondo ni centro. La consecuencia es que genera una múltiple simetría de las alturas.

Así los cielos cobran el trazo de esta obra; cielo de acceso, de deambulatorio, de acceso al obispo, de nave y altar, de asiento episcopal, de santísimo.

El cielo es conjunto que despliega en la luz su multiplicidad, que admite la libertad del suelo y de sus imprevisibles peripecias.

Pizarrón 30 - 31

Se da cabida a la nueva liturgia y proximidad al altar pero evitando una relación única y homogénea con él.

Se da cabida a lo no litúrgico (reuniones, asambleas, etc.) al terreno intocable, a los materiales asignados y al régimen de empresas medianas o parroquianos que construyen o donen materiales que dispongan.

**"DAR CABIDA"**

Borde del tránsito desde el «ir» ciudadano, hacia «cualquier parte»; al «ir» propio del templo de otra simetría propia de las liturgias de la asimetría de lo no litúrgico.

**"POESÍA CONSTRUIDA"**

La simetría que genera el altar -plano en cruz, naves- al fondo, con una situación obligada: simetría en profundidad y altura.

La simetría que obliga a una posición con el altar al centro como los atletas en el estadio.

**"FORMAS QUE DIRECCIONAN"**

Una simetría diferente desplazando el altar a un lugar que no es fondo ni centro. La consecuencia es que genera una múltiple simetría de las alturas.

Así los cielos cobran el trazo de esta obra; cielo de acceso, de deambulatorio, de acceso al obispo, de nave y altar, de asiento episcopal, de santísimo.

El cielo es conjunto que despliega en la luz su multiplicidad, que admite la libertad del suelo y de sus imprevisibles peripecias.

**"EL PLANO VACÍO COMO LIENZO EN BLANCO"**

PRÓXIMO  
HOMOGÉNEA  
INTOCABLE  
RÉGIMEN  
DISPONEN

IR  
ASIMETRÍA  
LITURGIA

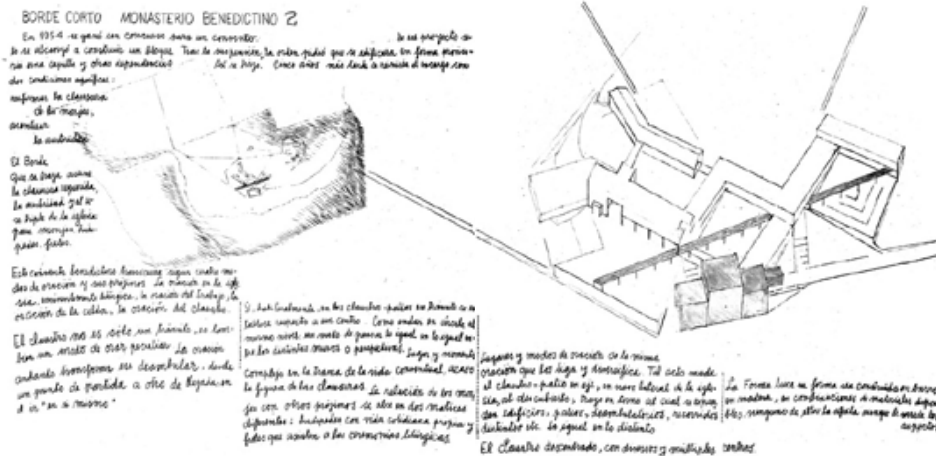
SIMÉTRICO  
PROFUNDIDAD  
POSICIÓN

FONDO  
MÚLTIPLE

TRAZO  
ACCESO

LUMINOSIDAD  
PERIPECIAS





**BORDE CORTO  
MONASTERIO BENEDICTINO 2**

En 1954 se ganó un concurso para un convento:  
De ese proyecto solo se alcanzó a construir un bloque. Tras la suspensión, la orden pidió que se edificara en forma provisoria una capilla y otras dependencias.

**"CONSTRUCCIÓN PROVISORIA"**

Así se hizo. Cinco años más tarde se reinicia el encargo con dos condiciones específicas: reafirmar la clausura de los monjes, acentuar la austeridad.

**"REAFIRMAR Y ACENTUAR"**

El Borde que se traza asume la clausura requerida, la austeridad y el uso triple de la iglesia para monjes, huéspedes, fieles.

**"USO TRIPLE"**

Este convento benedictino transcurre según cuatro modos de oración y sus prójimos. La oración en la iglesia, eminentemente litúrgica; la oración del trabajo, la oración de la celda, la oración del claustro.

**"FORMAS DE ORAR"**

El claustro no es sólo un tránsito, es también un modo de orar peculiar. La oración andando transforma ese deambular, desde un punto de partida a otro de llegada, en el ir «en sí mismo».

**"EL TRÁNSITO DE LA ORACIÓN"**

Y, habitualmente, en los claustros-patios ese tránsito se establece respecto a un centro. Como andar en círculo, al mismo nivel: un modo de pensar lo igual en lo igual entre los distintos muros o perspectivas.

Lugar y momento complejo en la trama de la vida conventual, acaso la figura de las clausuras.

La relación de los monjes con otros prójimos se abre en dos matices diferentes; huéspedes con vida cotidiana propia y fieles que asisten a las ceremonias litúrgicas.

**"RELACIONES INTERSTICIALES"**

Lugares y modos de oración de la misma oración que los liga y diversifica. Tal acto muda el claustro-patio en eje, en nave lateral de la iglesia, al descubierto; trazo en torno al cual se expanden edificios, patios, deambulatorios, recorridos distintos etc. Lo igual en lo distinto.

**"FORMAS Y USOS"**

El claustro descentrado, con diversos y múltiples centros.

La Forma luce su forma sea construida en barro, en madera, en combinaciones de materiales disponibles, ninguno de ellos la afecta aunque le mude los aspectos.

**"MATERIALES Y SU IMPORTANCIA"**

ALCANZÓ

REAFIRMAR

CLARIDAD

ORACIÓN

PECULIAR  
IR

TRÁNSITO  
IGUAL

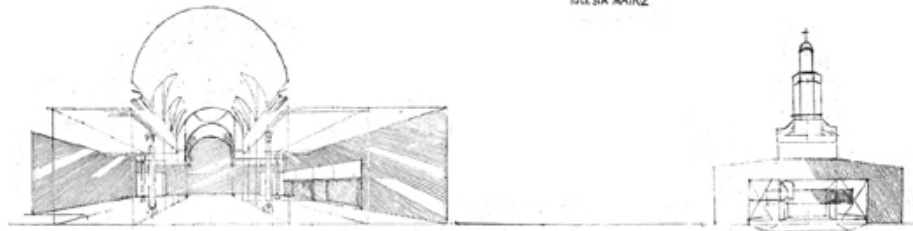
TRAMA

MATICES  
§ Exposición 20 años  
Escuela de Arquitectura UCV  
[p. 24]

DIVERSIFICACIÓN  
DESCUBIERTO  
EXPANDIR

DESCENTRADO

BARRO  
DISPONIBILIDAD



Durante el terremoto de 1960, tras recorrer el sur devastado, ante los planes de reconstrucción ya decididos, proponemos estudiar el caso de las iglesias afectadas. Se entrega a los obispos de Chile un informe técnico sobre todas ellas. Sólo el arzobispo de Concepción (Ms. Silva), el arzobispo de Valdivia (Ms. Santos) y más tarde la Compañía de Jesús nos encargaron obras.

Este caso - la Iglesia Matriz de Puerto Montt es parroquia pero puede dejar de serlo, es iglesia del convento y del colegio. Iglesia de estilo tradicional jesuítico, seriamente afectada.

Si nada especialmente un grupo moderno como puede serlo.

A la destrucción decimos NO. Se da cabida a la conservación total de sus antiguas estructuras y terminaciones de bóvedas, cielos, ventanas y torre antiguas.

Se renuevan los muros y la fachada (ésta con el ventanal pedido).

No se modificó nada de lo antiguo según versiones «modernizadas». Lo antiguo cabe como es.

La mano se constata como arquitectos, planos que se muestran mediante la diagonal. Con ellos se establece, en relación a lo antiguo, una discontinuidad. La discontinuidad, dentro de un espacio unitario, es planta de cruz, trae la complejidad que abre la múltiple manera de estar en una iglesia. Los planos construyen otro horizonte luminoso -no naturalístico- con una luz rebosante en la que lo antiguo se sumerge -tal como es- contenido en otra lejanía.

Toda re-construcción es plena arquitectura, enlaza lo nuevo y lo viejo y, ante el acontecimiento del terremoto, el acto lleva la forma hasta un «flor de labios».

El arquitecto no permanece mudo, su trazo fundado en la arquitectura del acto da lugar y hace obra.

La obra asume cambios y contradicciones de 4 párrocos y dos superiores de orden durante el periodo constructivo.

Ni suspensiones, ni construcciones agregadas por otros pueden ni deben distorsionar o traicionar el trazo arquitectónico. Salvo la destrucción.

que lo nuevo y lo viejo y, ante el acontecimiento del terremoto, el acto lleva la forma hasta un «flor de labios».

El arquitecto no permanece mudo, su trazo fundado en la arquitectura del acto da lugar y hace obra.

La obra asume cambios y contradicciones durante el periodo constructivo. Ni suspensiones, ni construcciones agregadas por otros pueden ni deben distorsionar o traicionar el trazo arquitectónico. Salvo la destrucción.

BORDE RETIRADO PUERTO MONTT IGLESIA MATRIZ

Durante el terremoto de 1960, tras recorrer el sur devastado, ante los planes de reconstrucción ya decididos, proponemos estudiar el caso de las iglesias afectadas. Se entrega a los obispos de Chile un informe técnico sobre todas ellas. Sólo el arzobispo de Concepción (Ms. Silva), el arzobispo de Valdivia (Ms. Santos) y más tarde la Compañía de Jesús nos encargaron obras.

**“ESTUDIAR ENCARGOS”**

Este caso: la Iglesia Matriz de Puerto Montt es parroquia pero puede dejar de serlo, es iglesia del convento y del colegio. Iglesia de estilo tradicional jesuítico, seriamente afectada.

**“DERRUMBAMIENTO HISTÓRICO”**

Se pide especialmente un gran ventanal como puerta.

A la destrucción decimos NO.

Se da cabida a la conservación total de su antigua estructura y terminaciones de bóvedas, cielos, ventanas y torre antiguos.

Se renuevan los muros y la fachada (ésta con el ventanal pedido).

No se modificó nada de lo antiguo según versiones «modernizadas». Lo antiguo cabe como es.

**“MANTENER LO QUE FUNCIONA”**

Lo nuevo se constituyó como superficies, planos que se muestran mediante la diagonal.

Con ellos se establece, en relación a lo antiguo, una discontinuidad. La discontinuidad, dentro del espacio encerrado unitario, es planta de cruz, trae la complejidad que abre la múltiple manera de estar en una iglesia.

Los planos construyen otro horizonte luminoso -no naturalístico- con una luz rebosante en la que lo antiguo se sumerge -tal como es- contenido en otra lejanía.

**“RELACIONAR LO ANTIGUO CON EL AHORA”**

Toda re-construcción es plena arquitectura, enlaza lo nuevo y lo viejo y, ante el acontecimiento del terremoto, el acto lleva la forma hasta un «flor de labios».

El arquitecto no permanece mudo, su trazo fundado en la arquitectura del acto da lugar y hace obra.

La obra asume cambios y contradicciones de 4 párrocos y dos superiores de orden durante el periodo constructivo.

Ni suspensiones, ni construcciones agregadas por otros pueden ni deben distorsionar o traicionar el trazo arquitectónico. Salvo la destrucción.

**“LIMITACIONES DE ORDEN SUPERIOR”**

DURANTE  
PROPUESTA  
ENTREGA

ENCARGO

PODER  
ESTILO  
AFECTADA

GRAN

DECIR

CONSERVA-  
ANTIGUOS

RENOVACIÓN

MODIFICAR  
SER

CONSTITUIR

RELACIONES  
ARTE

Exposición 20 años  
Escuela de Arquitectura UCV  
(p. 25)

SUMERGIRSE

PLENITUD  
LLEVAR  
FUNDAMENTO  
OBRA  
CAMBIOS  
PERIODO  
AGREGADAS  
DESTRUCCIÓN

BORDE RETIRADO CAPILLA EN "LOS PAJARITOS"

Un pariente encarga una capilla para conmemorar a su hija fallecida. Tiene ya determinado un lugar dentro de un fundo, en Pajaritos, Maipú, y ya ha comprado algunos materiales de construcción, muebles e imágenes.

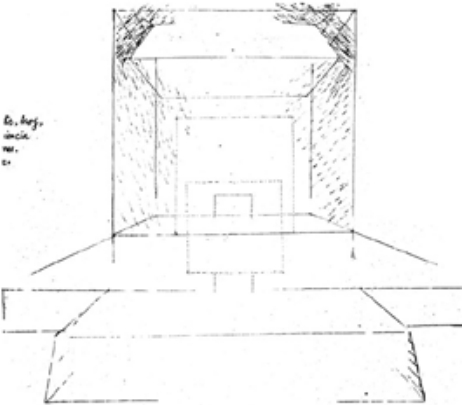
Decimos que la iglesia, por el modo mismo de estar, hoy, ya no se ofrece, ella misma, en el fulgor múltiple de formas que modulen los sentidos. Más allá de buenas o malas voluntades y apostolados.

Creemos, atravesando usos, costumbres, encrucijadas litúrgicas, funciones, etc. Que ella se abre y dona en la ausencia. Ausencia respecto de aquel fulgor de formas, que es, a su vez, apertura a cualesquiera maneras de piedad, como constelaciones de la liturgia.

Como remanso del camino que es un acento propio del andar. Así, la forma de la ausencia se abre, como interior que abre el remanso del camino y la cabida a todas las maneras -de mal o buen gusto- de las piedades.

Pensamos en la arquitectura del acto, hoy, cuando todo aparece transido por el goce de la eficiencia que grita la renovación de las técnicas e invenciones. Los grandes arquitectos de hoy día con sus doctrinas, teorías, congresos, cantan ese advenimiento como la modernidad. Cantan las formas.

Pero aún si se lograran esas formas -bellas, constructivas, funcionales- con un equipo realizador... ¿No fracasaría, a pesar de todo, este dar cabida por medio de presencias que caen al ojo con sus destellos, tal como fracasan en todas las iglesias habituales o «modernas»?



En su acto y trazo. De allí que brota en esta iglesia la Forma de la ausencia.

La manifestación de la ausencia no es por cierto, el escondite. En vez de una capilla escondida dentro de un fundo se la ubica a la orilla de una ruta secundaria pero pública.

Esta, quiere ser, en cambio, iglesia de la forma de la ausencia. Iglesia de la ausencia que abre posibilidades y técnicas y no formas hijas de las posibilidades.

Iglesias de formas presentes

Pizarrón 36 - 37

BORDE RETIRADO CAPILLA EN "LOS PAJARITOS"

Un pariente encarga una capilla para conmemorar a su hija fallecida. Tiene ya determinado un lugar dentro de un fundo, en Pajaritos, Maipú, y ya ha comprado algunos materiales de construcción, muebles e imágenes.

"OBRA DE CONMEMORACIÓN"

Decimos que la iglesia, por el modo mismo de estar, hoy, ya no se ofrece, ella misma, en el fulgor múltiple de formas que modulen los sentidos. Más allá de buenas o malas voluntades y apostolados.

Creemos, atravesando usos, costumbres, encrucijadas litúrgicas, funciones, etc. Que ella se abre y dona en la ausencia.

Ausencia respecto de aquel fulgor de formas, que es, a su vez, apertura a cualesquiera maneras de piedad, como constelaciones de la liturgia.

"USOS Y COSTUMBRES"

Ese su acto y trazo.

De allí que brota en esta iglesia la Forma de la ausencia.

"FORMA DE LA AUSENCIA"

La manifestación de la ausencia no es por cierto, el escondite. En vez de una capilla escondida dentro de un fundo se la ubica a la orilla de una ruta secundaria pero pública.

"RECORRIDOS PÚBLICOS"

Como remanso del camino que es un acento propio del andar.

Así, la forma de la ausencia es un modo de luz tanto exterior como interior que abre el remanso del camino y la cabida a todas las maneras -de mal o buen gusto- de las piedades.

Pensamos en la arquitectura del acto, hoy, cuando todo aparece transido por el goce de la eficiencia que grita la renovación de las técnicas e invenciones.

Los grandes arquitectos de hoy día con sus doctrinas, teorías, congresos, cantan ese advenimiento como la modernidad. Cantan las formas.

Pero aún si se lograran esas formas -bellas, constructivas, funcionales- con un equipo realizador... ¿No fracasaría, a pesar de todo, este dar cabida por medio de presencias que caen al ojo con sus destellos, tal como fracasan en todas las iglesias habituales o «modernas»?

Iglesias de formas presentes.

"DAR CABIDA A LOS DESTELLOS"

Esta, quiere ser, en cambio, iglesia de la forma de la ausencia.

Iglesia de la ausencia que abre posibilidades y técnicas y no formas hijas de las posibilidades.

"FORMAS DE POSIBILIDADES"

CONMEMORAR  
MATERIALES

OFRECER  
VOLUNTAD

AUSENCIA

LITURGIA

TRAZO  
AUSENCIA

ESCONDITE  
ORILLA

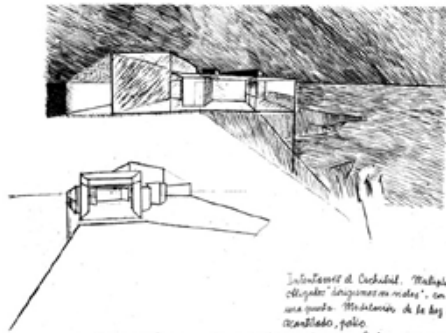
ANDAR  
LUZ  
CABIDA

ACTO  
TÉCNICA

Exposición 20 años  
Escuela de Arquitectura UCV

FORMAS  
PRESENCIAS  
DESTELLOS  
HABITUALES

AUSENCIA  
POSIBILIDAD



**BORDE RETIRADO TENTATIVA DE CUCHITRIL**

Una familia de cuatro personas adultas vive en Villa Dulce, barrio de Viña del Mar y decide trasladarse a una punta con duna y acantilado ante el mar.

Lugar: Costa Brava (localidad de la zona). Terreno de 250 m<sup>2</sup> expuestos a vientos fuertes del Sur. Se dispone de fondos para construir 100 m<sup>2</sup> y se quiere una casa.

Se asume el viento y se da lugar a las personas en el debate mismo del «ir» y del «estar».

Decimos: Nunca una casa de 100 m<sup>2</sup>. No hay casa de 100 m<sup>2</sup>.

La real «invención» de la casa son sus verdaderas circulaciones, pasos, situaciones «intermedias» y no los «meros» cuartos.

El anhelo de casa mínima es falso y nostálgico.

Intentamos el Cuchitril. Multiplicidad de suertes y variables sin obligados «dirigidos ni vistas», con salidas y entradas por más de una puerta. Modulación de la luz plena penumbra, sombras interiores, acantilado, patio.

Aún la arquitectura no es capaz de contar el cuchitril. Tal vez no nos toque saberlo. Se obra con lo que se sabe hacia lo que no se sabe. Pero, sí, se sabe que no hay arquitectura en cuartos «disfrazados» de casas, chalets, confort.

Se habita en palacios sean grandes o pequeños. Hay mas cuchitril en los ranchos pobres de Valparaíso juntos en un cerro, sus calles y pendientes que en departamentos de lujo, que en el «loteo», casitas pseudo-independientes pegadas unas a otras. La falsa vida privada, que no es la vida íntima. El olvido de la dimensión.

Que la arquitectura no es capaz de contar el cuchitril. Tal vez no nos toque saberlo. Se obra con lo que se sabe hacia lo que no se sabe. Pero, sí, se sabe que no hay arquitectura en cuartos «disfrazados» de casas, chalets, confort.

Se habita en palacios sean grandes o pequeños. Hay mas cuchitril en los ranchos pobres de Valparaíso juntos en un cerro, sus calles y pendientes que en departamentos de lujo, que en el «loteo», casitas pseudo-independientes pegadas unas a otras. La falsa vida privada, que no es la vida íntima. El olvido de la dimensión.

**BORDE RETIRADO TENTATIVA DE CUCHITRIL**

Una familia de cuatro personas adultas vive en la Villa Dulce, barrio de Viña del Mar y decide trasladarse a una punta con duna y acantilado ante el mar.

Lugar: Costa Brava (localidad de la zona). Terreno de 250 m<sup>2</sup> expuestos a vientos fuertes del sur. Se dispone de fondos para construir 100 m<sup>2</sup> y se quiere una casa.

Se asume el viento y se da lugar a las personas en el debate mismo del «ir» y del «estar».

Decimos: Nunca una casa de 100 m<sup>2</sup>. No hay casa de 100 m<sup>2</sup>.

**"LIMITACIONES DEL HABITAR"**

La real «invención» de la casa son sus verdaderas circulaciones, pasos, situaciones «intermedias» y no los «meros» cuartos.

El anhelo de casa mínima es falso y nostálgico.

Intentamos el cuchitril. Multiplicidad de suertes y variables sin obligados «dirigidos ni vistas», con salidas y entradas por más de una puerta. Modulación de la luz plena penumbra, sombras interiores, acantilado, patio.

**"FORMALIZAR EL HABITAR"**

Aún la arquitectura no es capaz de contar el cuchitril.

Tal vez no nos toque saberlo.

Se obra con lo que se sabe hacia lo que no se sabe.

Pero, sí, se sabe que no hay arquitectura en cuartos «disfrazados» de casas, chalets, confort.

**"ENTENDER EL HABITAR AMERICANO"**

Se habita en palacios sean grandes o pequeños.

Hay mas cuchitril en los ranchos pobres de Valparaíso juntos en un cerro, sus calles y pendientes que en departamentos de lujo, que en el «loteo», casitas pseudo-independientes pegadas unas a otras.

La falsa vida privada, que no es la vida íntima.

El olvido de la dimensión.

**"LA FALSEDAD DE LA PRIVATIZACIÓN"**

FAMILIA  
TRASLADO

EXPOSICIÓN  
QUERER

IR  
ESTAR

NUNCA

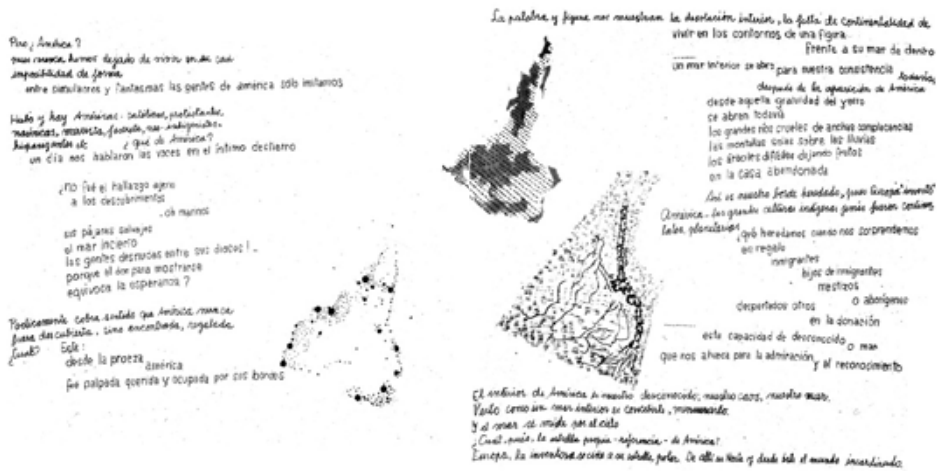
VERDADES

ANHELO  
MÚLTIPLES  
SALIDAD  
PLENITUD

CAPACIDAD  
SABER  
OBRAR  
DISFRACES

§ Exposición 20 años  
Escuela de Arquitectura UCV  
[ p. 27 ]  
HABITAR

FALSEDAD  
OLVIDO



Pizarrón 40 - 41

Pero ¿América?

Pues nunca hemos dejado de vivir en su casi imposibilidad de forma  
entre simulacros y fantasmas las gantes de américa sólo imitamos  
"VIVIR EN LA FORMA"

IMPOSIBILIDAD

Hubo y hay Américas: católicas, protestantes, masónicas, marxistas, fascistas,  
neo-indigenistas, hispanizantes, etc. ¿qué de América?  
un día nos hablaron las voces en el íntimo destierro

AMÉRICA

¿no fue el hallazgo ajeno / a los descubrimientos / - oh marinos /  
sus pájaros salvajes / el mar incierto / las gentes desnudas entre sus dioses!- /  
porque el don para mostrarse / equivoca la esperanza?

"DIFERENTES AMÉRICAS"

Poéticamente cobra sentido que América nunca fuera descubierta, sino encontra-  
da, regalada. ¿Cuál? Este:

DESCUBRIR

desde la proeza / américa / fue palpada querida y ocupada por sus bordes  
"ENCONTRADA NO DESCUBIERTA"

La palabra y figura nos muestran la desolación interior, la falta de continentali-  
dad de

DESOLACIÓN

vivir en los contornos de una figura / frente a su mar de dentro

---  
un mar interior se abre / para nuestra consistencia  
"FALTA DE CONTINENTALIDAD"

todavía después de la aparición de América  
desde aquella gratuidad del yerro / se abren todavía / los grandes ríos crueles  
de anchas complacencias / las montañas solas sobre las lluvias / los árboles  
dificiles dejando frutos / en la casa abandonada

APARICIÓN

"DIFERENTES AMÉRICAS"

Así es nuestro borde heredado, pues Europa «inventó América - las grandes cul-  
turas indígenas jamás fueron continentales, planetarias

HEREDADO

¿qué heredamos cuando nos sorprendemos / en regalo / inmigrantes /  
hijos de inmigrantes / mestizos / o aborígenes / despertados otros  
/ en la donación

Exposición 20 años  
Escuela de Arquitectura UCV  
[ p. 28 ]

---  
esta capacidad de desconocido / o mar / que nos ahueca para la admiración / y  
el reconocimiento

"GRANDES CULTURAS"

DESCONOCIDO

El interior de América es nuestro desconocido, nuestro caos, nuestro mar.  
Verlo como un mar interior es concebirlo, mensurarlo. Y el mar se mide por el  
cielo ¿cuál, pues, la estrella propia -referencia- de América?  
Europa, la inventora se ciñe a su estrella polar. De allí su Norte y desde éste el  
mundo incardinado.



Así se nos dice: Sur  
 Pero América no tiene estrella polar, tiene la constelación de la Cruz

*¿no es ella nuestro norte  
 y su extremo  
 cumbre...*

¿Tener un propio Norte es ya tener palabra?  
 Tal giro cambia el sentido y la orientación de nuestra tierra.  
 Así la tierra se vuelve suelo. Y, acaso, con ello un destino.  
 Si es así ¿cuál nuestra palabra que es con múltiples lenguas - española<sup>1</sup>, inglesa<sup>2</sup>,  
 portuguesa<sup>3</sup>, francesa<sup>4</sup>, aymará<sup>5</sup>, guaraní<sup>6</sup>, etc., etc.?

América despierta la voz latina

*pues no se nace  
 se principia latino  
 suerte  
 que razas y pueblos  
 entramados de guerras y cultivos  
 asilan  
 en una lengua hasta el derecho  
 -con que se reúnen y alumbran  
 en juego*

La voz latina con su latitud que dice del sentido de los muertos, de nuestras  
 muertes.

*voz que nace  
 del último griego  
 -eneas ya sin tierra-  
 devuelto al mar  
 hasta el encuentro de una patria nueva  
 e indica  
 que sólo el dicho o modo de los muertos  
 abre  
 los bordes para una tierra*

Pizarrón 42

NOSOTROS  
 CONSTELACIÓN

PROPIO  
 CAMBIO  
 DESTINO  
 MÚLTIPLES

DESPERTAR

LA CONVIVENCIA ENTRE PUEBLOS Y RAZAS

MORTALIDAD

§ Exposición 20 años  
 Escuela de Arquitectura UCV  
 [ p. 29 ]

LA CREACIÓN DE UNA NUEVA TIERRA





oh desaparegos que uno mismo ignora  
antiguas gentes nocturnas  
a quienes el peligro abre sus ofrendas  
y la primera tumba inútil  
donde con gracia  
comenzar otro pasado

América con su propio Norte.  
América ante su mar interior.  
América ante sus muertos.  
Su sin opción. El temible juego de su libertad poética.  
América Abierta. América Libre.  
A esta América sin tutelajes de ninguna laya  
la nombramos Amereida.  
América sin dueño es Amereida.

En 1965 con poetas y filósofos franceses,  
panameños, argentinos, chilenos, con escultores  
y pintores argentinos y franceses recorrimos el camino  
primero de Amereida, en el sentido de los meridianos,  
hacia la nueva capital de América  
continente:  
Santa Cruz de la Sierra.

Pizarrón 43

*oh desaparegos que uno mismo ignora  
antiguas gentes nocturnas  
a quienes el peligro abre sus ofrendas  
y la primera tumba inútil  
donde con gracia  
comenzar otro pasado*

América con su propio Norte.

América ante su mar interior.

América ante sus muertos.

Su sin opción. El temible juego de su libertad poética. América Abierta. América Libre.

A esta América sin tutelajes de ninguna laya la nombramos Amereida.

América sin dueño es Amereida.

*"LIBERTAD POÉTICA DE AMEREIDA"*

En 1965 con poetas y filósofos franceses, panameños, ingleses, chilenos, con escultores y pintores argentinos y franceses recorrimos el camino primero de Amereida, en el sentido de los meridianos, hacia la nueva capital de América continente:

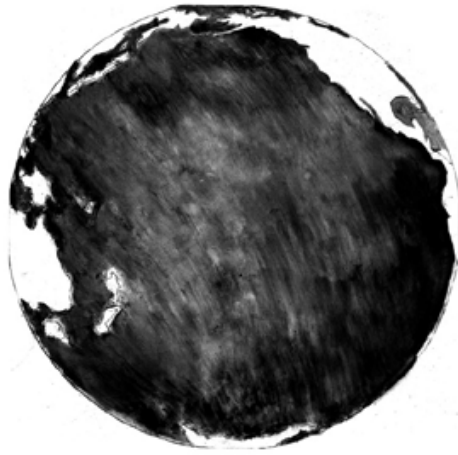
Santa Cruz de la Sierra.

*"CAPITAL AMERICANA"*

AMÉRICA  
MAR  
MUERTOS  
LIBRE

AMEREIDA  
DUENO

CAPITAL



Pizarrón 44



POÉTICAMENTE DECIMOS QUE LA REAL LIBERTAD SIN OPCIÓN DE AMEREIDA —AMÉRICA SIN DUEÑOS— SE JUEGA CON SU MAR INTERIOR Y EN EL OCEANO

HABLAMOS DEL OCEANO QUE CUBRE LA MITAD DEL GLOBO TERRÁQUEO QUE FUE UNA VEZ POLINÉSICO PERO QUE SE «INVENTÓ» OCEANO JUNTO CON EL HALLAZGO DE AMÉRICA

MAR DEL SUR —DIJO BALBOA  
MAR DE LAS DAMAS  
Y PACÍFICO — LO NOMBRÓ MAGALLANES

CUANDO AMÉRICA FUE COLONIA PERO CONTINENTE, ESPAÑA HIZO EL OCEANO Y LA CORDILLERA ANDINA NO ERA OBSTÁCULO DIVISORIO



HOY, 13 NACIONES SOMOS AJENAS AL PACÍFICO; LOS ANDES SON MURALLAS Y EL OCEANO UN MAR NORTEAMERICANO (Y RUSO)

SÓLO CON EL MAR INTERIOR TENDREMOS OCEANO

ÚNICAMENTE QUIENES ASUMEN SU CONTINENTALIDAD SE PROYECTAN —HOY— AL OCEANO. NI ASIA, NI AUSTRALIA, NI AMÉRICA LATINA. —POR ESTO LLAMAMOS AL OCEANO: CARENCIA (QUE FALTA Y NOS LLAMA)

NUESTRO PROPIO NORTE ABRE EL SENTIDO DE LOS MERIDIANOS, LOS EJES DE CONQUISTAS CORRIERON EN EL SENTIDO DE LOS PARALELOS. EN EL MUNDO ACTUAL Y PLANETARIO YA NO CABE LA CONQUISTA.



(LA MAGNÍFICA VÍA QUE ACTUALMENTE TRAZA BRASIL, DEL ATLÁNTICO AL PACÍFICO, ES AÚN DE CONQUISTA — EL EJE POR LOS PARALELOS)

EL CAMINO QUE ATRAVIESE AMÉRICA POR SU MEDIO, DESDE SU NORTE HASTA ALASKA — UN DIA— SUPERA ESQUEMAS, UNE, ESCURRE COMO UN RÍO HACIENDO CONTINENTE Y CAPITAL: SANTA CRUZ Y NOS PROYECTA AL GRAN OCEANO A SU OTRA ORILLA

MÁS LA OTRA ORILLA NO ES SIMPLEMENTE LA DE ENFRENTA (¿QUÉ ES ENFRENTA?) ES LA ADECUADA A CADA POSICIÓN, "AHORA Y AQUÍ", QUE COMO PAÍSES OCUPAMOS EN AMEREIDA

PARA CHILE LA OTRA ORILLA ES LA ANTÁRTIDA Y AUSTRALIA SU VOCACIÓN OCEÁNICA PARA UNA AMÉRICA UNIDA Y LIBRE

Pizarrón 45 - 46 - 47

POÉTICAMENTE DECIMOS QUE LA REAL LIBERTAD SIN OPCIÓN DE AMEREIDA —AMÉRICA SIN DUEÑOS— SE JUEGA CON SU MAR INTERIOR Y EN EL OCEANO HABLAMOS DEL OCEANO QUE CUBRE LA MITAD DEL GLOBO TERRÁQUEO QUE FUE UNA VEZ POLINÉSICO PERO QUE SE «INVENTÓ» OCEANO JUNTO CON EL HALLAZGO DE AMÉRICA

MAR DEL SUR —DIJO BALBOA  
MAR DE LAS DAMAS Y PACÍFICO —LO NOMBRÓ MAGALLANES CUANDO AMÉRICA FUE COLONIA PERO CONTINENTE, ESPAÑA HIZO EL OCEANO Y LA CORDILLERA ANDINA NO ERA OBSTÁCULO DIVISORIO

HOY, 13 NACIONES SOMOS AJENAS AL PACÍFICO; LOS ANDES SON MURALLAS Y EL OCEANO UN MAR NORTEAMERICANO (Y RUSO)

SÓLO CON EL MAR INTERIOR TENDREMOS OCEANO

ÚNICAMENTE QUIENES ASUMEN SU CONTINENTALIDAD SE PROYECTAN —HOY— AL OCEANO. NI ASIA, NI AUSTRALIA, NI AMÉRICA LATINA. —POR ESTO LLAMAMOS AL OCEANO: CARENCIA (QUE FALTA Y NOS LLAMA)

NUESTRO PROPIO NORTE ABRE EL SENTIDO DE LOS MERIDIANOS, LOS EJES DE CONQUISTAS CORRIERON EN EL SENTIDO DE LOS PARALELOS. EN EL MUNDO ACTUAL Y PLANETARIO YA NO CABE LA CONQUISTA.

(LA MAGNÍFICA VÍA QUE ACTUALMENTE TRAZA BRASIL, DEL ATLÁNTICO AL PACÍFICO, ES AÚN DE CONQUISTA - EL EJE POR LOS PARALELOS)

EL CAMINO QUE ATRAVIESE AMÉRICA POR SU MEDIO, DESDE SU NORTE HASTA ALASKA —UN DIA— SUPERA ESQUEMAS, UNE, ESCURRE COMO UN RÍO HACIENDO CONTINENTE Y CAPITAL: SANTA CRUZ

Y NOS PROYECTA AL GRAN OCEANO

A SU OTRA ORILLA

MÁS LA OTRA ORILLA NO ES SIMPLEMENTE LA DE ENFRENTA (¿QUÉ ES ENFRENTA?) ES LA ADECUADA A CADA POSICIÓN, "AHORA Y AQUÍ", QUE COMO PAÍSES OCUPAMOS EN AMEREIDA

PARA CHILE LA OTRA ORILLA ES LA ANTÁRTIDA Y AUSTRALIA SU VOCACIÓN OCEÁNICA PARA UNA AMÉRICA UNIDA Y LIBRE

§ Exposición 20 años  
Escuela de Arquitectura UCV  
[ p. 32 ]

"CAPITAL AMERICANA"



Pizarrón 48

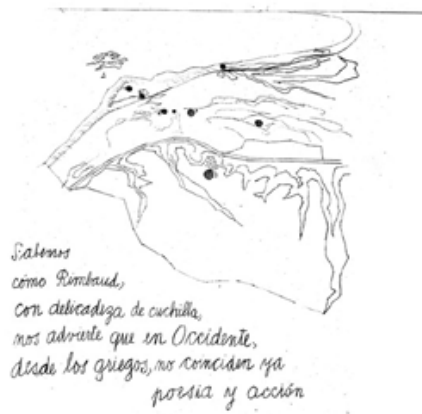
Consecuente con nuestro trabajo y limitándonos a nuestra propia esfera de acción

El 15 de junio de 1967 comenzó la transformación de la Universidad proclamando su necesaria re-organización.  
Palabra y acción fueron un gesto.

Abierto el camino el paso es lento.

**"GESTO, PALABRA Y ORGANIZACIÓN"**

TRANSFORMAR  
NECESIDAD  
GESTO  
LENTITUD



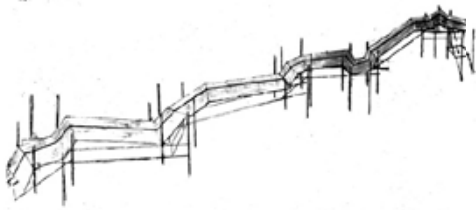
Pizarrón 49

Sabemos  
cómo Rimbaud,  
con delicadeza de cuchilla,  
nos advierte que en Occidente,  
desde los griegos, no coinciden ya  
poesía y acción

OCCIDENTE

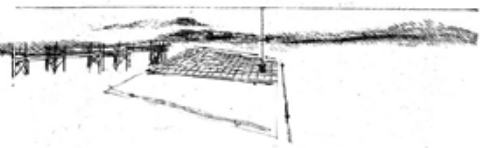
*"LA CONEXIÓN ENTRE POÉTICA Y OBRA"*

LUGAR PARA HABLAR (1)  
Conmemora a Henri Tronquoy fallecido en  
Noviembre 1968.

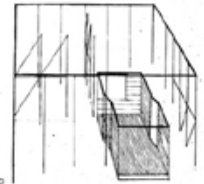


El dis-curso (aquello que da curso) es  
disyuntivo respecto a la acción.

Mas no excluimos la posibilidad de un pueblo  
que se configure según lo que Rimbaud tocó  
cuando dijo "Un peuple de colombes"  
libre y abierto



Tratamos, así, de asumir  
nuestra apertura americana  
-Océano Pacífico  
y mar interior-



(2) LUGAR PARA ESTUDIAR

LUGAR PARA HABLAR (1)

Conmemora a Henri Tronquoy fallecido en Noviembre 1968.

El dis-curso (aquello que da curso) es disyuntivo respecto a la acción.

Mas no excluimos la posibilidad de un pueblo  
que se configure según lo que Rimbaud tocó  
cuando dijo «Un peuple de colombes»  
libre y abierto

Tratamos, así, de asumir nuestra apertura americana  
-Océano Pacífico  
y mar interior-

(2) LUGAR PARA ESTUDIAR

Pizarrón 50

DISYUNTIVO

POSIBILIDAD  
CONFIGURACIÓN  
DECIR  
LIBERTAD

APERTURA

*"EL ENTENDIMIENTO DE LA IDENTIDAD DE AMÉRICA"*



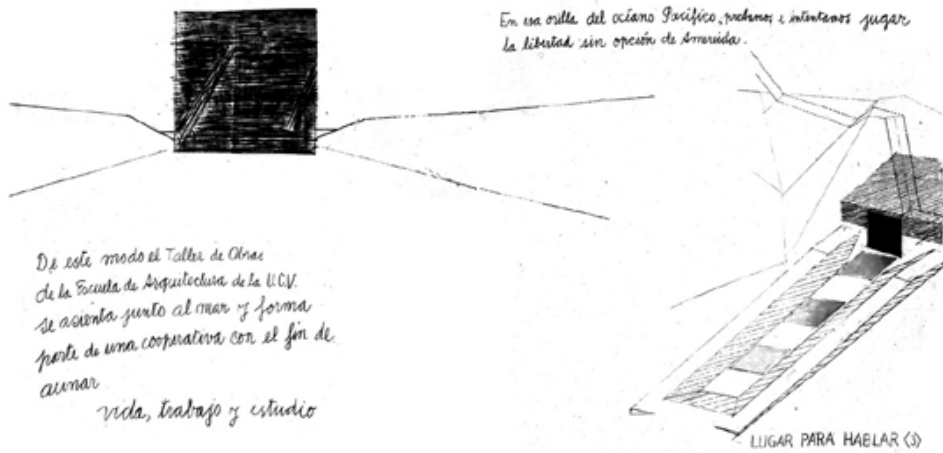
*Rehusando  
Acumulación de riquezas,  
dominio sobre otros,  
toda violencia agresiva, sosteniendo  
la dignidad de todo oficio*

Pizarrón 53

rehusando  
acumulación de riquezas,  
dominio sobre otros,  
toda violencia agresiva, sosteniendo  
la dignidad de todo oficio

DIGNIDAD

*"EL OFICIO, Y EL DOMINIO DE SU TÉCNICA"*



Pizarrón 54 - 55

De este modo el Taller de Obras de la Escuela de Arquitectura de la U.C.V. se asienta junto al mar y forma parte de una cooperativa con el fin de aunar vida, trabajo y estudio.

**"LOS TALLERES DE LA ESCUELA Y SU OBJETIVO"**

En esa orilla del océano Pacífico, probamos e intentamos jugar la libertad sin opción de Amereida.

LUGAR PARA HABLAR (3)

**"LA INTENCIÓN DE LA POÉTICA DE AMEREIDA"**

OBRAS  
ESCUELA  
ASENTAMIENTO  
COOPERA-

VITALIDAD

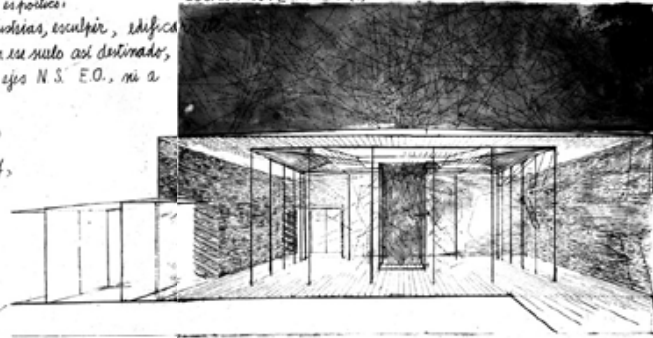
LIBERTAD  
OPCIONES

Para un lugar así constituido todo encargo es poético:  
 cavar, barrer, sembrar, diseñar para industrias, esculpir, edificar.  
 En ese campo poéticamente abierto, en ese suelo así destinado,  
 la arquitectura ya no se obliga a los ejes N.S. E.O., ni a  
 ningún sistema de centros.

Mar interior y Océano Pacífico  
 son suertes iguales, ya no hay,  
 pues, ni revés, ni derecho.  
 La arquitectura allí se ciñe a  
 su referencia: las estrellas.  
 Un eje vertical.

Ella establece que el trazo  
 que hace ciudad es la vida  
 pública, y que sólo en función de ésta se puede habitar  
 y no sobrevivir.

LUGAR PARA EXPONER (4)



Por eso decimos No a las "viviendas"  
 y Sí al habitar.

Pizarrón 56 - 57

LUGAR PARA EXPONER (4)

Para un lugar así constituido todo encargo es poético:  
 cavar, barrer, sembrar, diseñar para industrias, esculpir, edificar, etc.  
 En ese campo poéticamente abierto, en ese suelo así destinado, la arquitectura ya  
 no se obliga a los ejes N.S.E.O., ni a ningún sistema de "centros".

Mar interior y Océano Pacífico son suertes iguales, ya no hay, pues, ni revés, ni  
 derecho. **"LA ORIENTACIÓN EN EL OFICIO"**

La arquitectura allí se ciñe a su referencia: las estrellas.

Un eje vertical.

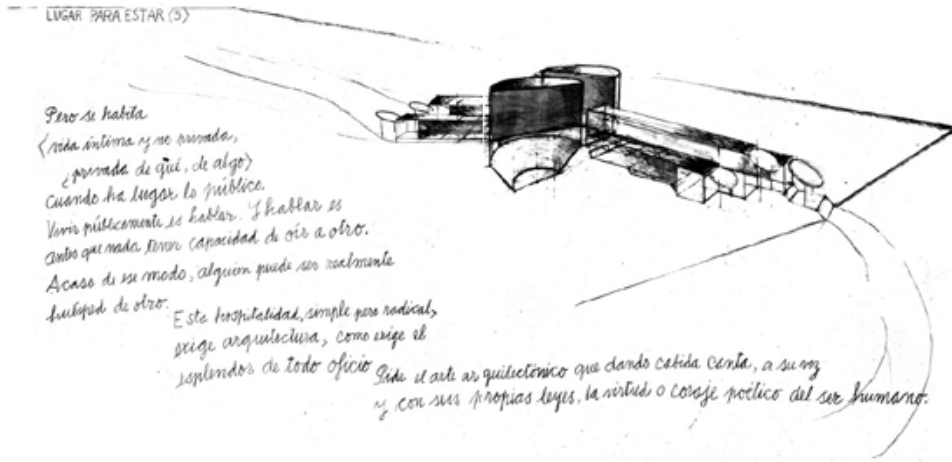
Ella establece que el trazo que hace ciudad es la vida pública y que sólo en fun-  
 ción de ésta se puede habitar y no sobrevivir. **"LOS EJES DE LA ARQUITECTURA"**

Por eso decimos no a las "viviendas"  
 y sí al habitar.

CONSTITUIDO  
 CONSTRUIR  
 ABIERTO  
 OBLIGACIÓN  
 IGUALES

REFERENCIAS  
 VERTICALIDAD  
 TRAZADA  
 SUPERVIVENCIA

HABITAR



Pizarrón 58 - 59

LUGAR PARA ESTAR (5)

Pero se habita  
 (vida íntima y no privada, ¿privada de qué, de algo) cuando ha lugar lo público.  
 Vivir públicamente es hablar. Y hablar es antes que nada tener capacidad de oír a  
 otro.  
 Acaso de ese modo, alguien puede ser realmente huésped de otro.  
 Esta hospitalidad, simple pero radical, exige arquitectura, como exige el esplendor  
 de todo oficio.  
 Pide el arte arquitectónico que dando cabida canta, a su vez y con sus propias  
 leyes, la virtud o coraje poético del ser humano.

**"LA ESCUCHA Y SU RELACIÓN CON EL HABITAR"**  
**"LA POÉTICA DEL SER HUMANO"**

HABITAR  
 INTIMIDAD  
 CAPACIDAD

HOSPEDAJE  
 SIMPLEZA  
 OFICIO  
 CABIDA  
 CORAJE



## Índice de Autores

- A  
Andueza, Juan 18
- B  
Balboa, Vasco Núñez de 32  
Bolton García, Carlos 19
- D  
Duhart, Emilio 15
- I  
Iommi M., Godofredo  
*Oda a K* 1
- L  
Larraín, Sergio 15, 19
- M  
Mermoz, Jean 20
- P  
Pericles 9  
Prieto Vial, Luis 19
- R  
Rimbaud, Jean Arthur 34, 35
- S  
Santos -Monseñor, José Manuel 25  
Shakespeare, William 12  
Silva -Monseñor, Santiago 25
- T  
Tronquoy, Henri 35
- V  
Virgilio 1