

# Levantamiento de Informaciyn | Casos referenciales

## Taller del Programa y la Forma de la Edificaciyn | 1º Semestre 2018

Nombre: Felipe Avalos Garcés  
Etapa: 5a Etapa  
Fecha: 9 de Marzo del 2018  
Encargon: 1

### Teatro Municipal de Arica Pedro Ariel Olea

Arica, Chile



Interior costado salida San Marcos



Fachada y patio frontal

### Antecedentes Generales

Nombre: Teatro Municipal de Arica Pedro Ariel Olea  
Ubicación: S. Marcos de Arica, Región Arica y Parinacota, Chile  
Arquitectos: Miguel Rojas T. y Sergio Alfaro R.  
Año: 1988 - 1992 (Remodelación)  
Clasificación: Teatro cerrado, urbano y formal  
Modelo de gestión: Público

### Antecedentes Técnicos

Superficie total: 750m<sup>2</sup>  
Superficies segregadas: 50m<sup>2</sup>  
Otros:



Baquedano 234

### Breve descripciyn

*El Teatro Municipal de Arica Pedro Ariel Olea, conocido asien memoria de lescritor del himno de la ciudad, nace como una remodelación casi totalidad de lex Teatro Nacional de Arica, debido a un traspas de la privada Sociedad Martínez al Municipi de Arica debido a problemas económicos. El municipi busca en la remodelación del teatro lograr un punto de encuentro cercano a la Municipalidad, aprovechando asilaposición centralizado que tenia el teatro en su tiempo, además de la cercanía con la municipalidad. Como segundo punto fuerte se busca un fortalecimiento y acercamiento de las artes a la ciudad, un punto de concentración que brindara cabida a diversos espectáculos artísticos en un ambiente cerrado, amplio y protegido.*

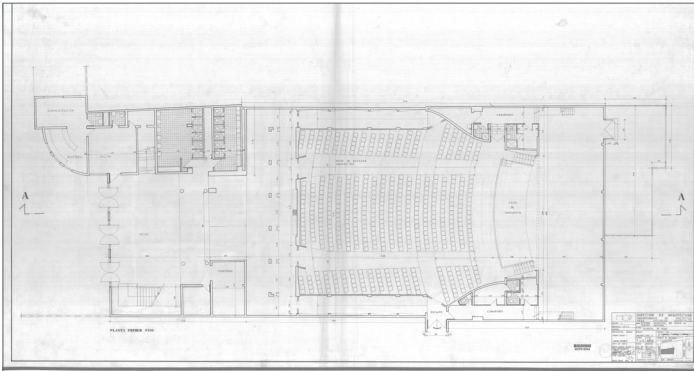
*Desde mi punto de vista cabe decir que el origen de este teatro muestra la corriente de construcción de teatros de forma sencilla dentro de su complejidad como estructura, dandocabida a los elementos clásicos de los teatros de la época pero que no es sino un teatro construido para servir como tal, sin una gran propuesta radical mas de la que servir como galería ante un escenario. Sin embargo y aclarando la última afirmación, no es un mal teatro; cumple con su funcionalidad hasta el día de hoy: servir como foco de reuniones ante obras, oratorias y espectáculos de carácter teatral, además de prestarse para reuniones que requieran su uso, y funciona como punto de reunión en su plazuela frontal*

### Bibliografía

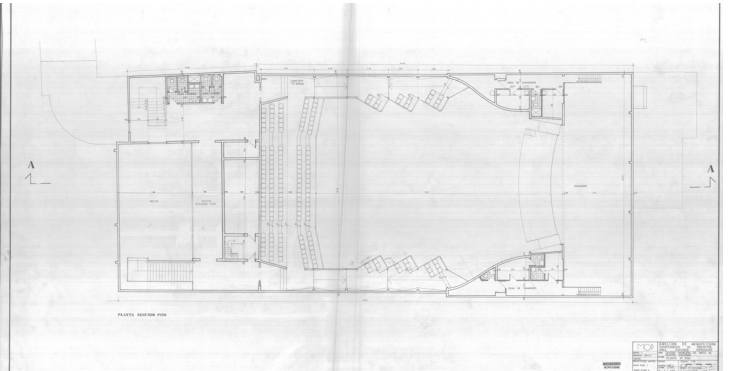
- 1- Historia Teatro Arica, visitado el 8 de Marzo del 2018 en [http://webcache.googleusercontent.com/search?q=cache:87mnK0XUo\\_cj:www.destinoarica.cl/valle-de-azapa/87-gmap/196-teatro-municipal+&cd=4&hl=es&ct=clnk&gl=cl](http://webcache.googleusercontent.com/search?q=cache:87mnK0XUo_cj:www.destinoarica.cl/valle-de-azapa/87-gmap/196-teatro-municipal+&cd=4&hl=es&ct=clnk&gl=cl)
- 2- Perfil Informativo Teatro Arica, visitado el 8 de Marzo del 2018 en <http://www.redcultura.cl/perfil/municipalidad-de-arica-teatro-pedro-ariel-olea>
- 3- Actualidad Teatro Arica, visitado el 8 de marzo en <https://aricaonline.cl/comunidad-podra-disfrutar-de-visita-guiada-al-teatro-municipal-de-arica/>

**Programa arquitectynico**

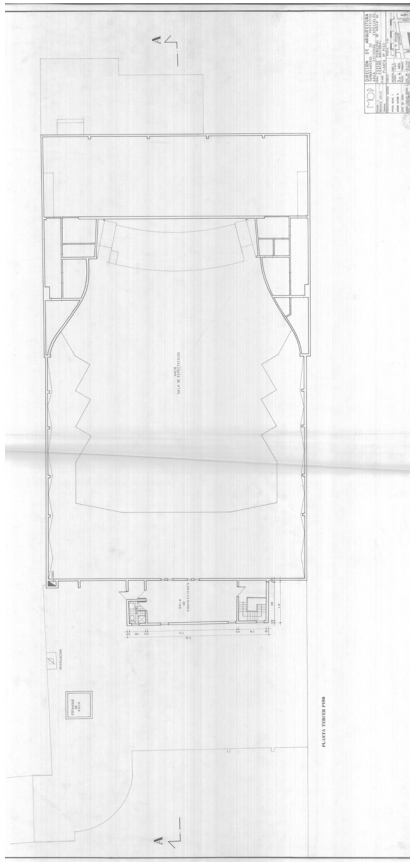
**Plano Planta 1er Piso**



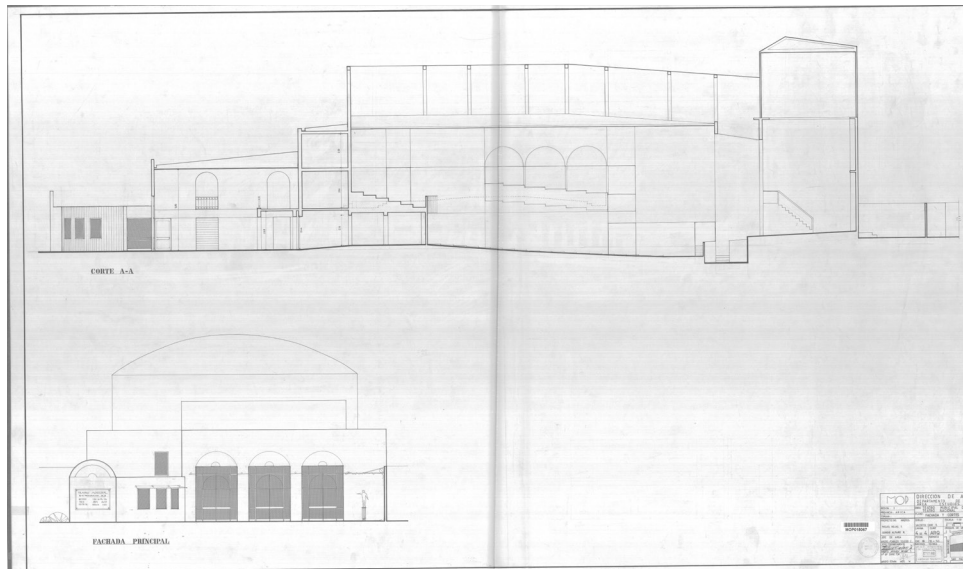
**Plano Planta 2º Piso**



**Plano Planta 3er Piso**



**Plano Elevacion**



**Descripciyn del programa**

**El teatro cuenta con tres pisos, contando con dos accesos, la principal donde se halla la fachada y una usada como salida de escape cercana a camarines. Desde la fachada que se forma de la boletería de plantas semicircular y la entrada principal al foyer a través de tres entradas. El foyer sirviendo como sala principal permite un acceso a los bacos, la confitería, los servicios administrativos, los accesos a pisos superiores y a las butacas del teatro. Por un pasillo al costado de la galería del teatro se conecta con la salida de emergencia y los camarines, quienes tienen conexión directa con el escenario. Entre el patio de butacas y el escenario se halla el foso de orquesta, y en su parte izquierda (mirando desde las butacas al escenario) otros camarines.**

**El segundo piso cuenta con una continuación de las separaciones del primer piso, es decir, cuenta con butacas superiores, una continuación de los camarines, y bacos separados en este piso.**

**El tercer piso cuenta con la sala de proyecciones y el vacío dejado en el teatro.**



**Croquis y esquemas personales**

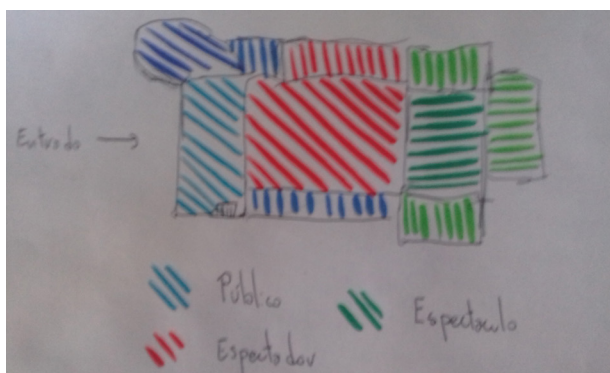
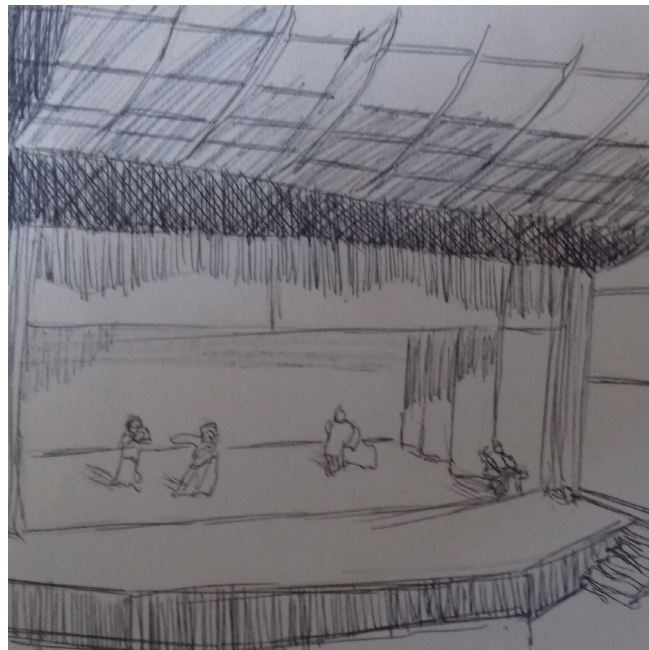


**El teatro se da en un ancho focalizado hacia el escenario que permite ver distendido este.**

**Se da además un espectador escalado, como una terraza hacia lo plano**

**El escenario se presenta como un amplio, un vacío luminoso donde juegan los actores, desenvolviéndose en la totalidad de la escena.**

**El escenario se presenta entre un sombreado otorgado por las diagonales curvas que llegan desde la techumbre, y las sombras verticales de la altura.**



**El teatro en si se subdivide entre :  
Lo público de servicio ( lo azul) : aquello que sirve como entrada o como una otredad dentro del teatro.**

**El Espectáculo : dividido en un espacio para los espectadores (en rojo) y lo necesario para la obra (en verde), el espectáculo en si**