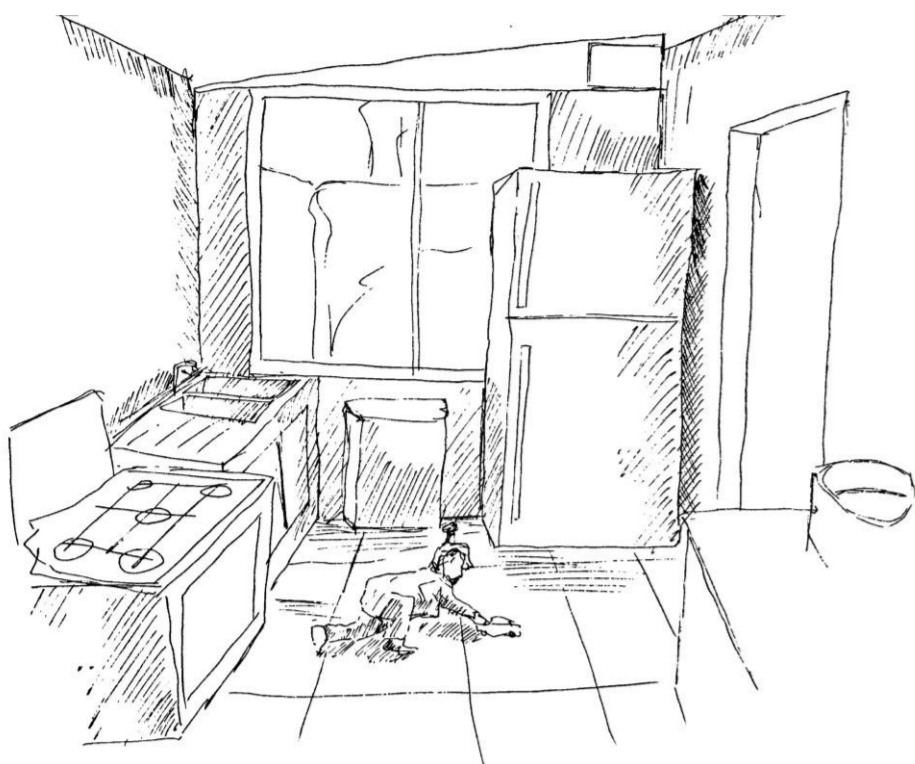


Reunir lúdico desde amplitud próxima

Corporal

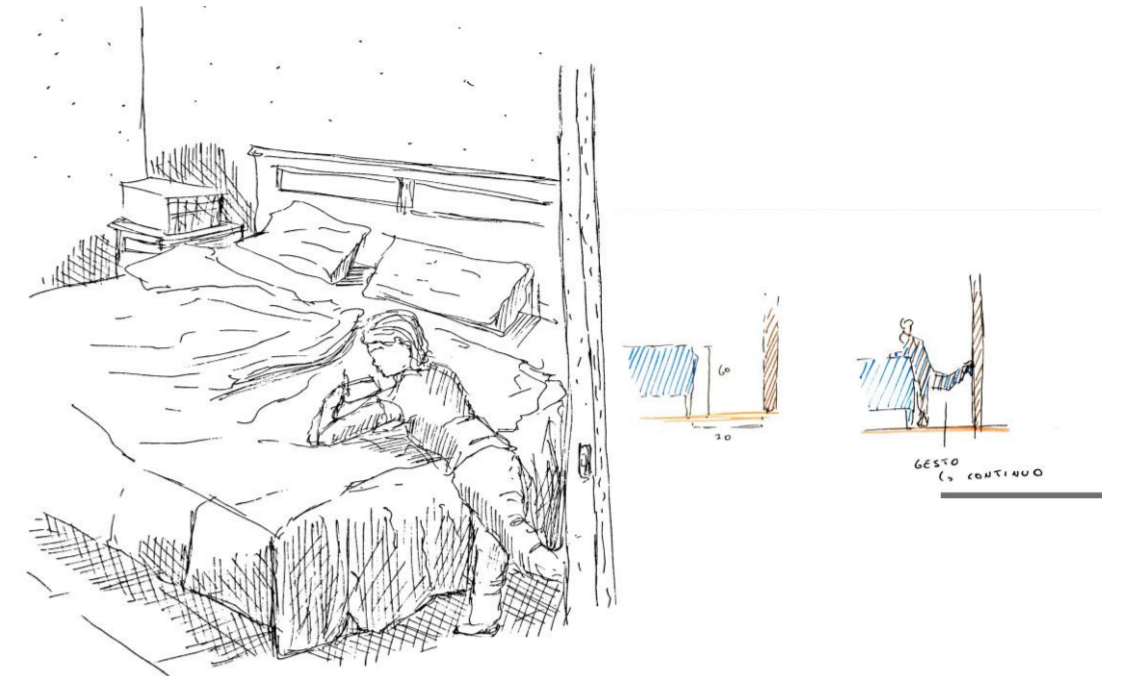
En comprensión del actuar del cuerpo desde lo inocente (niños), recayendo al croquis C7, muestra el condicionar del actuar del cuerpo en virtud de la luz, pausando su ritmo conforme a la prolongación circundante de su fujo luminoso en un semi interior. También se muestra en los C2, C3, ante un ritmo de luz y sombra atare al permanecer del cuerpo en condición de borde con la vertical del espacio. En continuidad el C2 muestra la estreches del espacio con el cuerpo, un dialogo constante del juego y elemento en condición de borde, que desde el paso de la luz se logra formar la el espacio (espacio intimo), dando en resultate esta **amplitud próxima**.



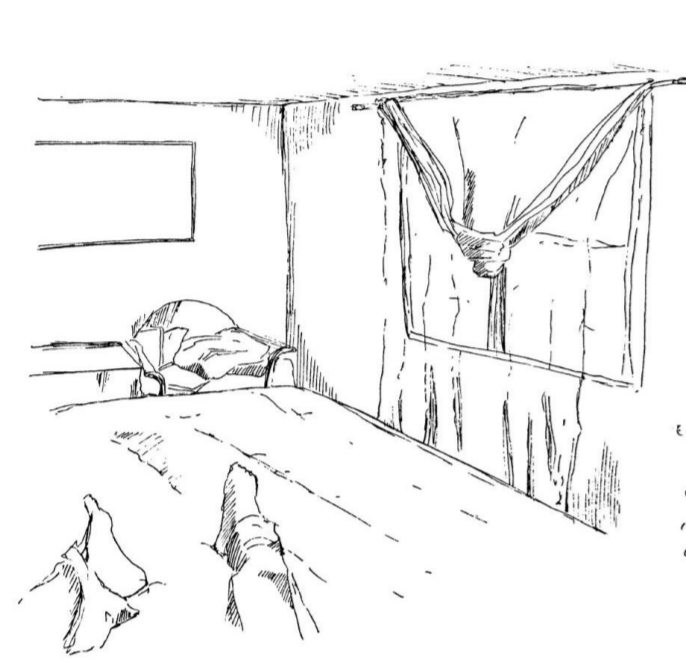
En un juego a ras de piso de mi sobrina , es meramente acompañado en cobijo concéntrico de la luz , perfila a la silueta del cuerpo con sombras que rodean brazo y piernas , en proyección de una luz que recorre y refleja gestos del cuerpo.



Conforme al estar en el comedor rincones y esquinas , son iluminadas en un umbral de claro y difuso, dando entender el estar de un semi interior.
En virtud de un comedor que cobija la estancia que se lleva frente al sillón , hombro y cara se reflejan mutuamente en acodo de este semiinterior.



En un abrir de la puerta , el estar de mi sobrino dentro del cuarto , se da en una continua relación apoyo y soporte a ras del borde de cama y pared. Una estrecha relación , causando un borde continuo que articula al elemento y al espacio al mismo tiempo en virtud del gesto intimo.



En llegada de las 11:24 Am, en lo próximo de ventana , cama, este entrever dado por lo semipermeable frente a la ventana, da la instancia hacia el estar prolongado del cuerpo , sin que se anuncie el ocaso.
Dando entender la prolongación del estar del cuerpo desde lo semipermeable, que permite mantener la condición de lo intimo, sin que sea un espacio confinado.



Contrastando con el C4 . El reflejo en profundidad con la cocina , el cuarto da la sensación de la llegada del ocaso siendo apenas las 9:47. proyectando sombras que envuelven la difusa presencia de luz , al mismo tiempo que componen el espacio.



El juego a ras de suelo de mi sobrina , es entornado en lo gentil , develando el gesto propio de agacharse , entrando en contacto directo con el traspaso luminosos de las ramas y hojas. Condicionando al actuar del niño en busca de una luz, que este en contacto con el entorno .



En el estar de un semiinterior en continuidad de interior y exterior , La detención corporal se condiciona desde la luz. Luz que se se matiza dando cabida en deslumbre al juego , en lo difuso hacia una pausa a ras de suelo , y en contrate a una detención corpórea acción que alude en prolongación de tiempo.

Desde la cocina

En alzar de este converger de la amplitud de estos espacios con una mirada desde lo más íntimo comprendido a lo que es cuarto, este semi interior que cobija a la instancia de permanecer del cuerpo, en una vista lumínica y parcial del entorno del cual es rodeado, al mismo tiempo que resguarda la intimidad propia del espacio, en un constante dialogo estrecho del cuerpo en reposo, espacio y elementos que lo contextualizan. En continuidad hacia el entorno Publico (niños), ante su acto continuo de estar en constante movimiento a ras del espacio que los contiene, devela un extender de los espacios, al igual que en lo íntimo, con un dialogo estrecho con el espacio, pero este es desde el juego, que proyecta un umbral que se alza C1, C3, articulando desde el accionar de los niños al espacio. comprendiendo a la cocina hacia un borde que más que limitante da posibilidad de ambos espacios den potencial al encuentro de forma gentil, proyectando en forma circundante y fragmentada el ingreso lumínico, entendiendo la amplitud del espacio propio del cuerpo a esta continuidad del espacio lúdico e íntimo, dando en resultante este **Reunir lúdico desde amplitud próxima**

