

RECUENTO CICLO 3

TRIADA VISUAL DE ELEMENTOS NATURALES: AGUA, SUELO, BOSQUE.

EL DESPLAZAMIENTO DE LUMINOSENCIA ENTRE CUERPOS CON DIVERSAS DENSIDADES

MAYTEE TORO.

VIERNES 25 DE NOVIEMBRE 2022

LÁMINA 1,2, 3, 4, 5 Y 6	DIBUJOS Y OBSERVACIONES
LAMINA 7,8 Y 9	PROPUESTAS INICIALES
LÁMINA 10, 11 Y 12	PROPUESTA FINAL
LAMINA 13 Y 14	CUERPO GRÁFICO
LÁMINA 15 Y 16	FOTOGRAFÍAS EDICION FINAL

Se inicio esta instancia de trabajo pensando originalmente en usar la secuencia planteada en el ciclo 2, la cual se componia de agua, suelo y bosque, para esto fue necesario emplear dos formatos base y elegir entre una diversa cantidad de posibilidad con respecto a la elcción de imagenes presentes.

para esta ocasión, fue necesario plantearse el despligue de este y cual es la situacion o característica que queria representar. para la recreacion de los distintos croquies en la serie agua se llevaron a cabo diversas tecnicas, asi como lo son el uso de tinta, con distintos materiales diluibles y no diluibles, igualmente para la serie de suelos, solo que a diferencia de la serie de

aguas en este se busco mostrar mas una textura proveniente del suelo en si, mas que una figura abstracta y sin forma aparente, como sucedio en varios casos en la serie agua. para la serie de bosque se busco algo mas concreto y con mas forma, croquies mas simples que no dejaban opciones a lo indefinido.

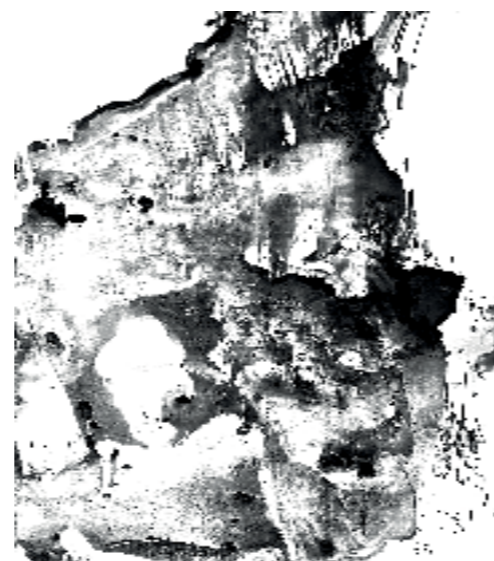
una vez realizados y planteada la secuencia de imagenes se llevo a cabo un proceso de edicion y impresion en el laboratorio



a. Croquis agua 3.



b. Croquis agua 1.



c. Croquis agua 2..



d. Croquis agua 4.



e. Croquis agua 5.

OBSERVACIONES

a, b y e: podemos notar una mayor absorción y mezcla de los tonos presentes, esparciéndolos más a lo largo del papel, de tal manera que se provocó una mayor cantidad de negros. Para la realización de estos, se ejerció una leve presión por encima de este papel en el momento en que se estaba remojando en la mezcla líquida de tal forma que esta se impregnara y diera tonos más oscuros en ciertos lados.

c y d: vemos una gran variedad de tonos grises y blancos con una mayor cantidad de aberturas hacia la claridad que brinda en papel, junto con esto también notamos figuras en su gran mayoría más abstractas y sin forma aparente, para esta serie de dibujos se mezcló aceite, agua y tinta, siendo estos líquidos inmiscibles provocó una especie de separación entre los grises y negros dando a estos un espacio claro, sin oportunidad de esparcirse más de lo necesario.

PROCEDIMIENTOS Y TÉCNICAS

Para una parte de esta serie de dibujos se utilizó una mezcla de tinta china con aceite, para dar a estos una mayor cantidad de espacios blancos y grises, de esta forma también se obtuvo un tipo de irregularidad la cual se presenta incluso en los espacios más oscuros.

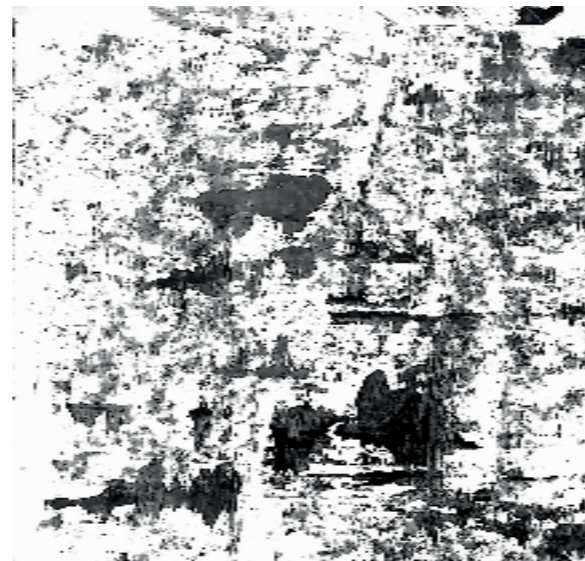
A su diferencia, la siguiente serie de agua, fue hecha a base de una mezcla de alcohol y tinta china, generando por esto, una mayor cantidad de grises y negros, a diferencia de la primera mezcla, la cual perdía el color una vez esta empezaba a secar, la mezcla con alcohol, lo conservaba.



a. Croquis suelo 1.



b. Croquis suelo 2.



c. Croquis suelo 3.



d. Croquis suelo 4.



e. Croquis suelo 5.

OBSERVACIONES

a, b, c, d y e: esta vez podemos notar como tonalidades mas oscuras componen estos dibujos de manera desorganizada, se extienden desde un punto fijo para luego desplazarse desde si mismos a los extremos de forma dirgida, es decir, en una direccion ya predeterminada, al detenernos y obserbar, vemos como por lo extenso de la hoja se esparsen de forma desorganizada pequeñas

manchas grisaseas y negras, sin negarle su correspondiente espacio a ciertos lugares los cuales se componen de blancos y espacios vacios.

inevitablenete se producen ciertos sectores los cuales estan impregnados por una cantidad mayor de espacios oscuros redirigidos y esparcidos de forma recta hacia algun extremo indefinido de este papel.

PROCEDIMIENTOS Y TÉCNICAS

para la serie de suelos se utilizo en su gran mayoría una superficie texturizada y una mezcla de tinta china con acohol.

con ayuda de un palo de maqueta el cual fue sumergido en esta, se froto por encima del papel el cual fue apoyado en la superficie texturizada, para traspasar esta primera capa que se presentaba en el suelo, a la segundo, la cual vendria siendo el papel.

este mismo movimiento se repitio en distintas ocasiones, replicando un arrastre sobre el papel para luego finalmente cuando el dibujo llegaba a lo que finalmente se buscaba, dejarlo secar.



a. Croquis bosque 1.



b. Croquis bosque 2.



c. Croquis bosque 3.



d. Croquis bosque 4.



e. Croquis bosque 5.

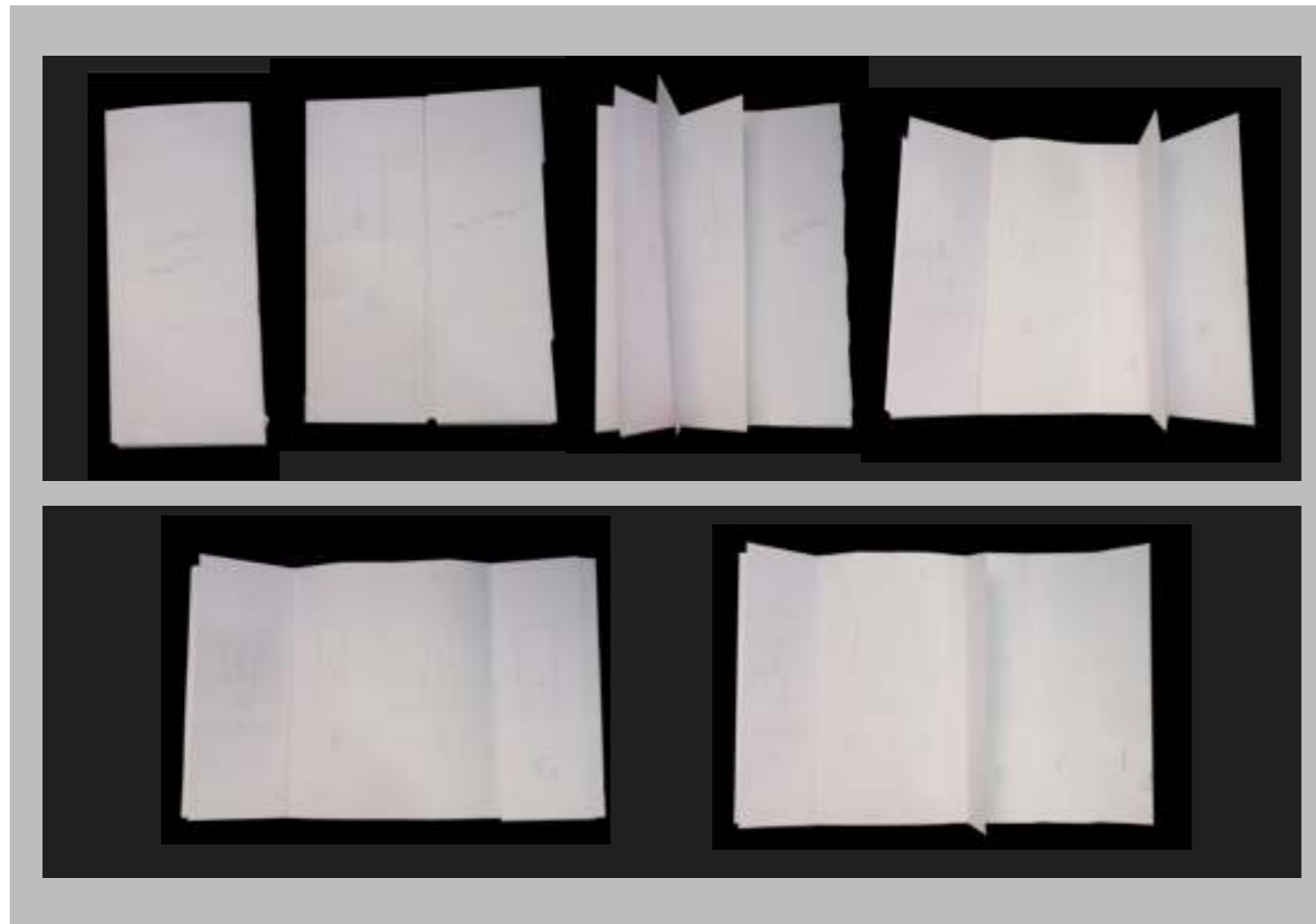
OBSERVACIONES

podemos ver tonalidades mezcladas, sin embargo a diferencia de las anteriores imágenes, estas pierden un poco el sentido abstracto, presentándose de una forma más clara específica sobre lo que son. aun con esto en mente se utilizan y mezclan diversos tonos de grises, solo que a diferencia de los croquis anteriores estos se muestran en lugares

menos aleatorios y por lo tanto con trazos más decididos por la mano propia, podemos notar esto en partes como, la copa de lo que vendrían a ser los árboles, o incluso en los pies de estos. se representan tanto sombra como luces de forma predeterminada.

PROCEDIMIENTO Y TÉCNICAS

se utilizó en su máximo tinta china, para los que vendrían a ser los primeros, es decir, a, b, c y d se realizaron con plumilla, dando por ende, trazos más delgados y ligeros, la parte de la copa de los árboles fue hecha con el trazo de un pincel, dándole a esta, un aspecto desordenado pero a la vez dirigido.



Propuesta 1

Para esta primera propuesta presentada se utilizaron dos formatos de papel, de tal manera que se presentaba en forma vertical constantemente, empezando con una cantidad de cuatro hojas, las cuales se desplazan hacia el lado izquierdo, para finalizar con una secuencia también vertical de imágenes estáticas.



Propuesta 2

En esta ocasión se puede ver una mayor cantidad de páginas, siguiendo el mismo formato vertical, junto con el principal efecto enfocado en el paso de las primeras páginas, se nos presenta un cambio de dirección y un tercer formato, en este caso también doble carta el cual se extiende hacia nosotros.

Correcciones y cambios que se plantearon

Para la primera propuesta se vio reflejada una clara falta de páginas, para las imágenes que se necesitaba presentar en esta edición, de tal manera que en la siguiente se agregó un tercer formato, sin embargo esta se extendía dos veces consecutivas hacia el frente, dificultando la secuencia y obligando al receptor a moverse para poder seguir leyendo de esta.



Propuesta 4

Esta fue una de las ultimas propuestas presentadas, en este caso se utilizaron dos tipos de formatos, para armar esta propuesta, se uso opalina como base mas gruesa y bond ahuasado en formato carta y doble carta, para componer lo que seria el resto de la propuesta.

Correcciones y cambios que se plantearon

para esta ocasión se decidió conservar el desplazamiento inicial de hojas, para luego pasar a un cambio de dirección el cual mas tarde seria planteado con el texto, de manera que este se comprenda, en tanto a la pagina que se despliega, se cosió en un espacio mas arriba que anteriormente, para que esta en ves de desplegarse hacia abajo, tenga que ser desplegada hacia arriba, sin necesidad de hacer que el lector cambie su propia posicion para leerlo.

Paginas de la Edición

Se muestra cada una de las paginas, tanto anverso como reverso, y cada uno de los textos correspondientes a estas, tambien las posiciones de las imagenes como corresponden.

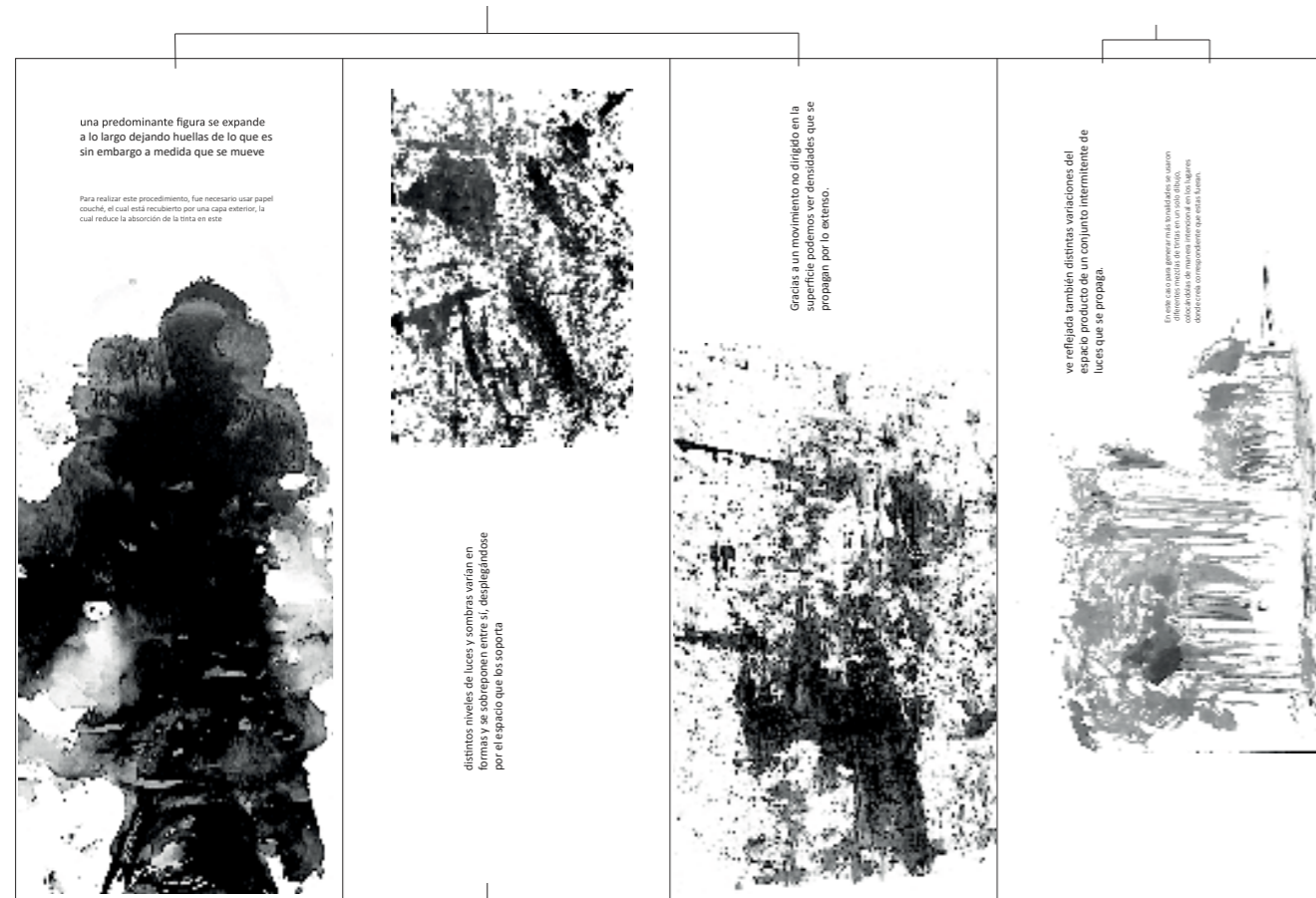
una predominante figura se expande a lo largo dejando huellas de lo que es sin embargo a medida que se mueve

Para realizar este procedimiento, fue necesario usar papel couché, el cual está recubierto por una capa exterior, la cual reduce la absorción de la tinta en este

Gracias a un movimiento no dirigido en la superficie podemos ver densidades que se propagan por lo extenso.

ve reflejada también distintas variaciones del espacio producto de un conjunto intermitente de luces que se propaga.

En este caso para generar más tonalidades se usaron diferentes mezclas de tintas en un solo dibujo, colocándolas de manera intencional en los lugares donde creía correspondiente que estas fueran.



distintos niveles de luces y sombras varían en formas y se sobreponen entre sí, desplegándose por el espacio que los soporta

(texto que se presenta para que el lector sepa el sentido de la lectura)



Colofón.

Titulo de la Edición

Distintos cuerpos en un estado indefinido se presentan como densidades traslúcidas permitiéndonos ver aperturas.

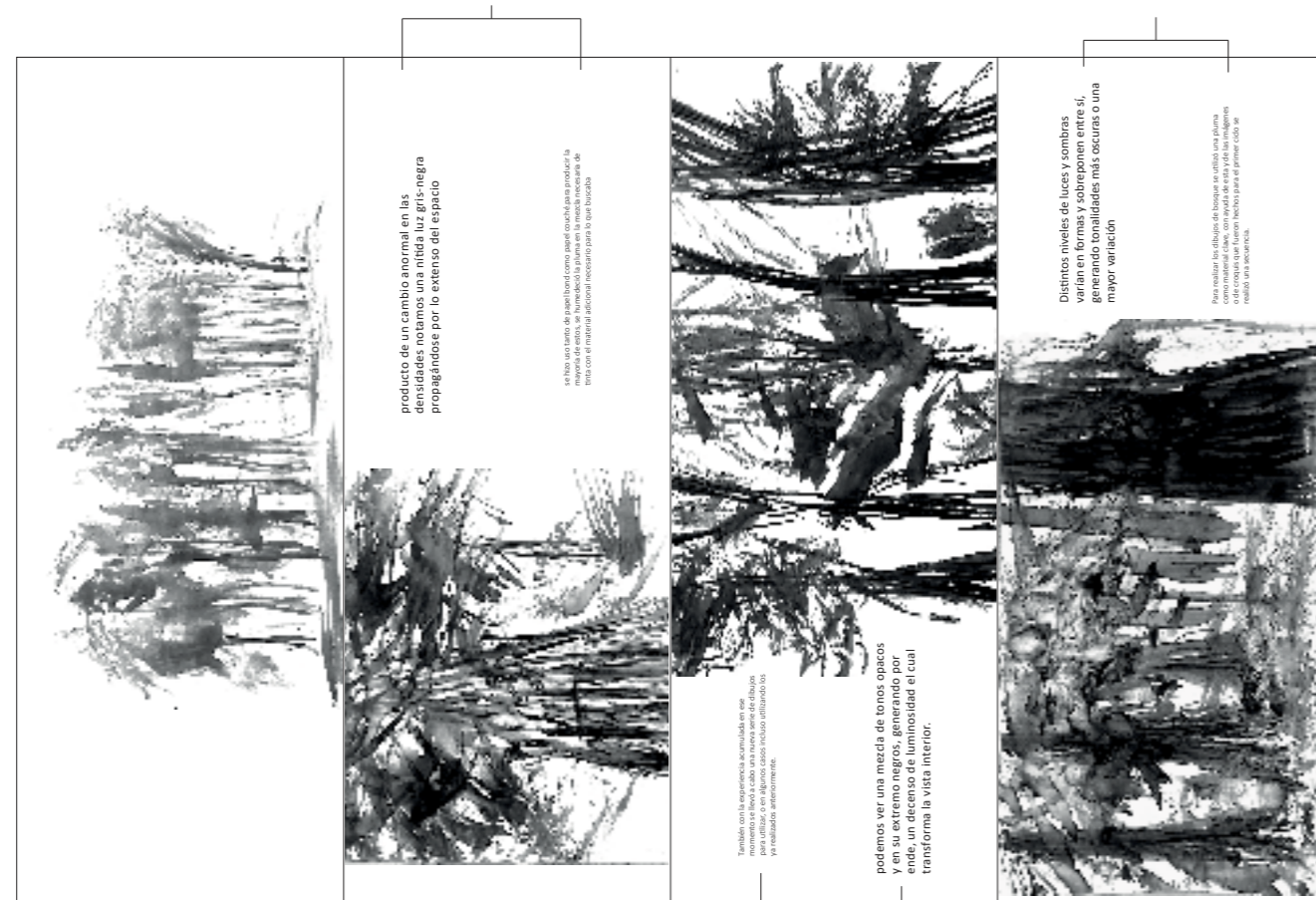
Para generar las series de agua, se vierte tinta china en un recipiente liso, se mezcló en diferentes ocasiones tanto con agua como alcohol.

producto de un cambio anormal en las densidades notamos una nítida luz gris-negra propagándose por lo extenso del espacio.

se hizo uso tanto de papel bond como papel couché. para producir la mayoría de estos, se humedeció la pluma en la mezcla necesaria de tinta con el material adicional necesario para lo que buscaba.

Distintos niveles de luces y sombras varían en formas y sobreponen entre sí, generando tonalidades más oscuras o una mayor variación.

Para realizar los dibujos de bosque se utilizó una pluma como material clave, con ayuda de esta y de las imágenes o de croquis que fueron hechos para el primer ciclo se realizó una secuencia.

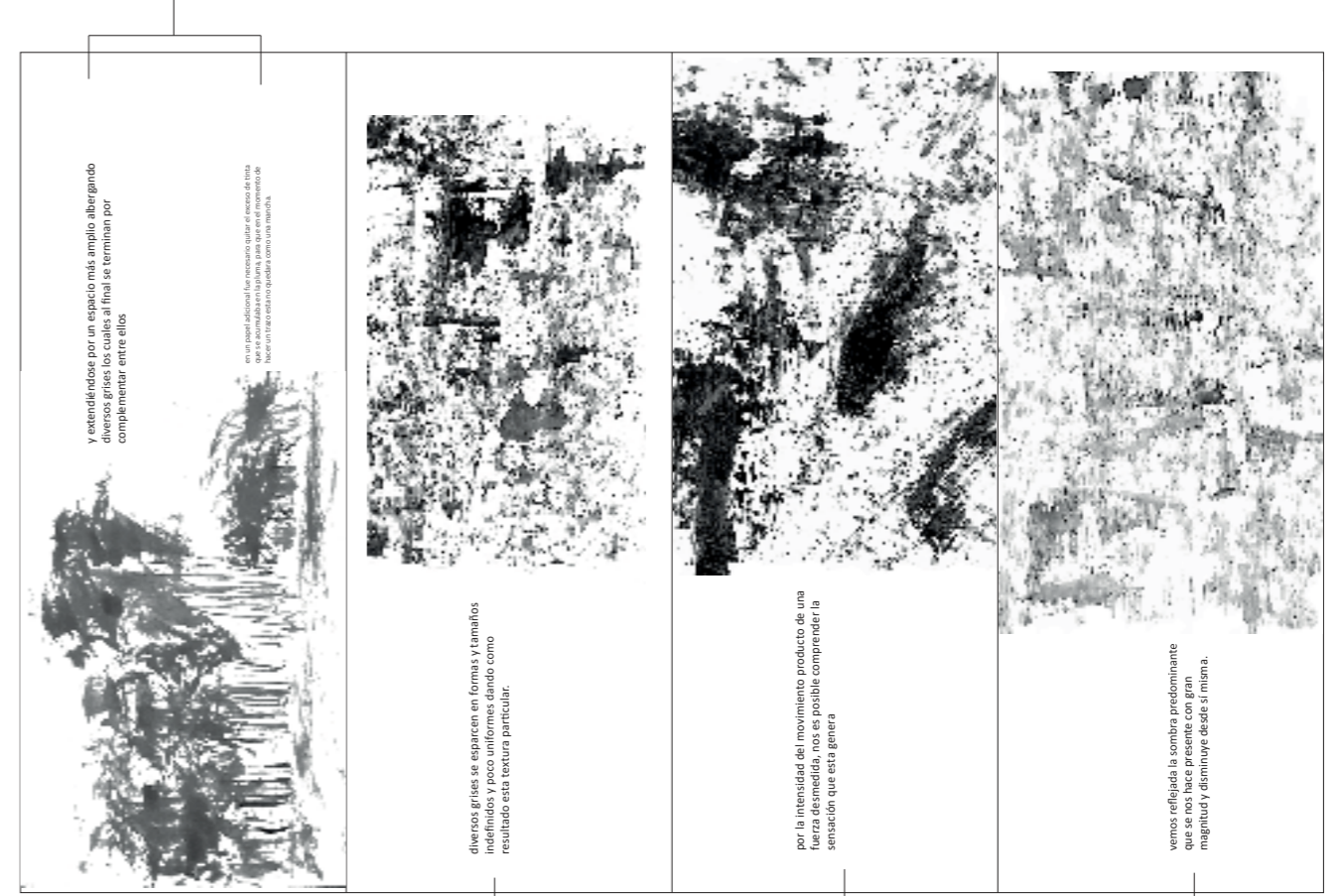


Lorem ipsum dolor sit amet, consectetur adipiscing elit,

Lorem ipsum dolor sit amet, consectetur adipiscing elit, sed

y extendiéndose por un espacio más amplio albergando diversos grises los cuales al final se terminan por complementar entre ellos.

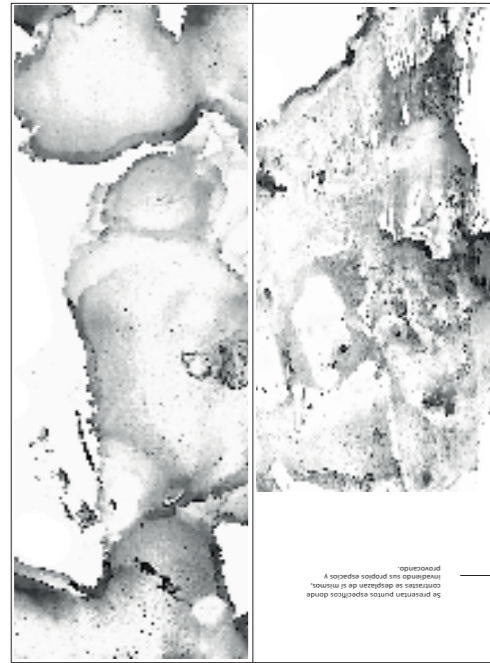
en un papel adicional fue necesario quitar el exceso de tinta que se acumulaba en la pluma, para que en el momento de hacer un trazo esta no quedara como una mancha.



diversos grises se esparcen en formas y tamaños indefinidos y poco uniformes dando como resultado esta textura particular.

por la intensidad del movimiento producto de una fuerza desmedida, nos es posible comprender la sensación que esta genera.

vemos reflejada la sombra predominante que se nos hace presente con gran magnitud y disminuye desde sí misma.



desplegándose de su irregularidad vemos un arrastre incesante con blancos dispersos y sin forma, arbitrariamente provocada por una fuerza mayor

Las tonalidades cambian y de igual forma que se encuentran entre sí, chocan, generando que se formen figuras espontáneas y abstractas.

Se ejerció una leve presión en esta plasmando distintas formas sin regla exacta, en algunos casos incluso se removió el papel por encima de la tinta para que esta abarcara más espacio.

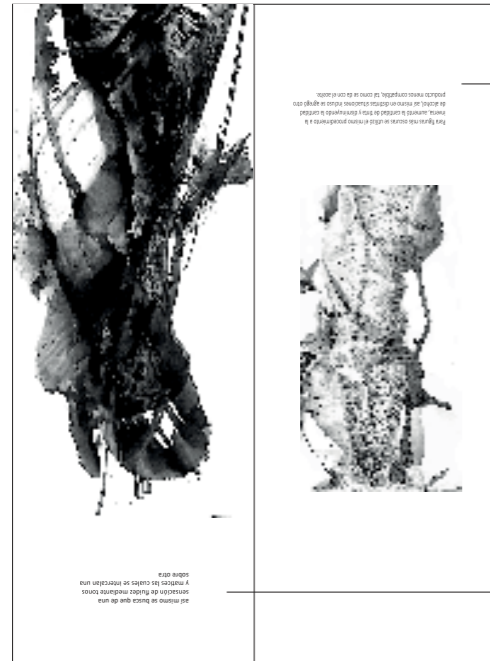
Se presentan puntos específicos donde contrastes se desplazan de sí mismos, invadiendo sus propios espacios y provocando.



Desplegándose de su irregularidad vemos un arrastre incesante con blancos dispersos y sin forma arbitrariamente provocada por una fuerza mayor

Las tonalidades cambian y de igual forma que se encuentran entre sí, chocan, generando que se formen figuras espontáneas y abstractas.

al ser estas figuras sin forma, es decir abstractas, sin molde ni configuración previa, podemos notar como en todo momento existe una incertidumbre respecto a la que le sigue.



Grises que a medida que empiezan a acumularse se oscurecen entre sí, dando una sensación de desplazamiento impredecible.

Con el fin de generar formas más claras se aumentó la cantidad de alcohol y disminuye la cantidad de tinta utilizada, de este modo generando más grises y espacios blancos en el dibujo.

así mismo se busca que de una sensación de fluidez mediante tonos y matices las cuales se intercalan una sobre otra.

Para figuras más oscuras se utilizó el mismo procedimiento a la inversa, aumentó la cantidad de tinta y disminuyendo la cantidad de alcohol, así mismo en distintas situaciones incluso se agregó otro producto menos compatible, tal como se da con el aceite.



al ser estas figuras sin forma, es decir abstractas, sin molde ni configuración previa, podemos notar como en todo momento existe una incertidumbre respecto a la que le sigue.

Grises que a medida que empiezan a acumularse se oscurecen entre sí, dando una sensación de desplazamiento impredecible.



se traspasó como un estampado esa forma perteneciente al suelo, fue necesario utilizar diferentes tipos de arrastres y niveles de fuerza ejercida con el fin de que cada una de las formas fuese diferente a las otras.

se traspasó como un estampado esa forma perteneciente al suelo, fue necesario utilizar diferentes tipos de arrastres y niveles de fuerza ejercida con el fin de que cada una de las formas fuese diferente a las otras.



El papel couché fue expuesto a la textura dada por el cemento irregular en el suelo, con ayuda de un material con el cual se frotó por encima de esta.

Para figuras más oscuras se utilizó el mismo procedimiento a la inversa, aumentó la cantidad de tinta y disminuyendo la cantidad de alcohol, así mismo en distintas situaciones incluso se agregó otro producto menos compatible, tal como se da con el aceite.

Para figuras más oscuras se utilizó el mismo procedimiento a la inversa, aumentó la cantidad de tinta y disminuyendo la cantidad de alcohol, así mismo en distintas situaciones incluso se agregó otro producto menos compatible, tal como se da con el aceite.

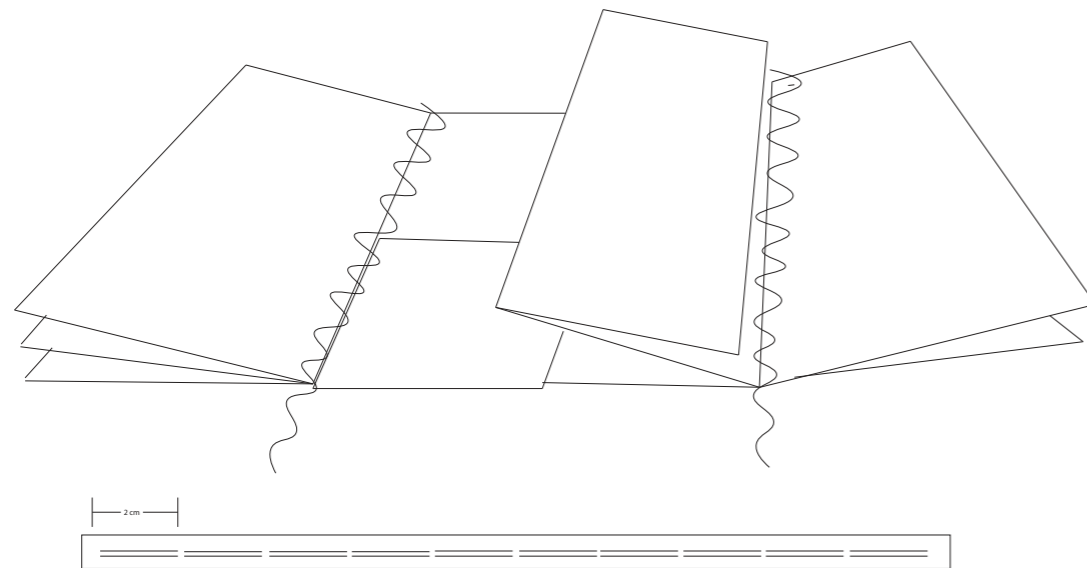
lo mismo para obtener diversas cantidades de tonos, se hizo una mezcla de tinta con alcohol para suavizar más el pigmento de la tinta y que esta tomara nuevos grises en lo que se iba extendiendo por el papel.

El papel couché fue expuesto a la textura dada por el cemento irregular en el suelo, con ayuda de un material con el cual se frotó por encima de esta.

Partes de la edición.

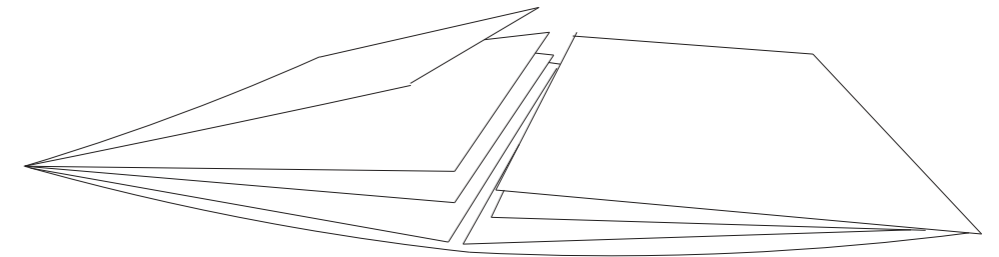
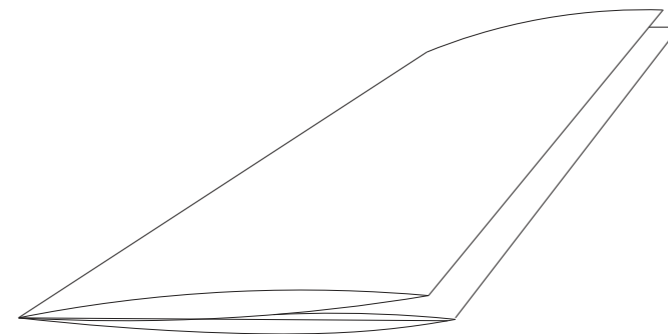
cubierta, cuadernillo y su encuadernación.

Lorem ipsum dolor sit amet, consectetur adipiscing elit, sed diam nonummy nibh euismod tincidunt ut laoreet dolore magna aliquam erat volutpat. Ut wisi enim ad minim veniam, quis nostrud exerci tation ullamcorper suscipit lobortis nisl ut aliquip ex ea commodo consequat. Duis autem vel eum iriure dolor in hendrerit in vulputate velit esse molestie consequat, vel illum dolore eu feugiat nulla facilisis at vero eros et accumsan et iusto odio dignissim qui blandit praesent luptatum



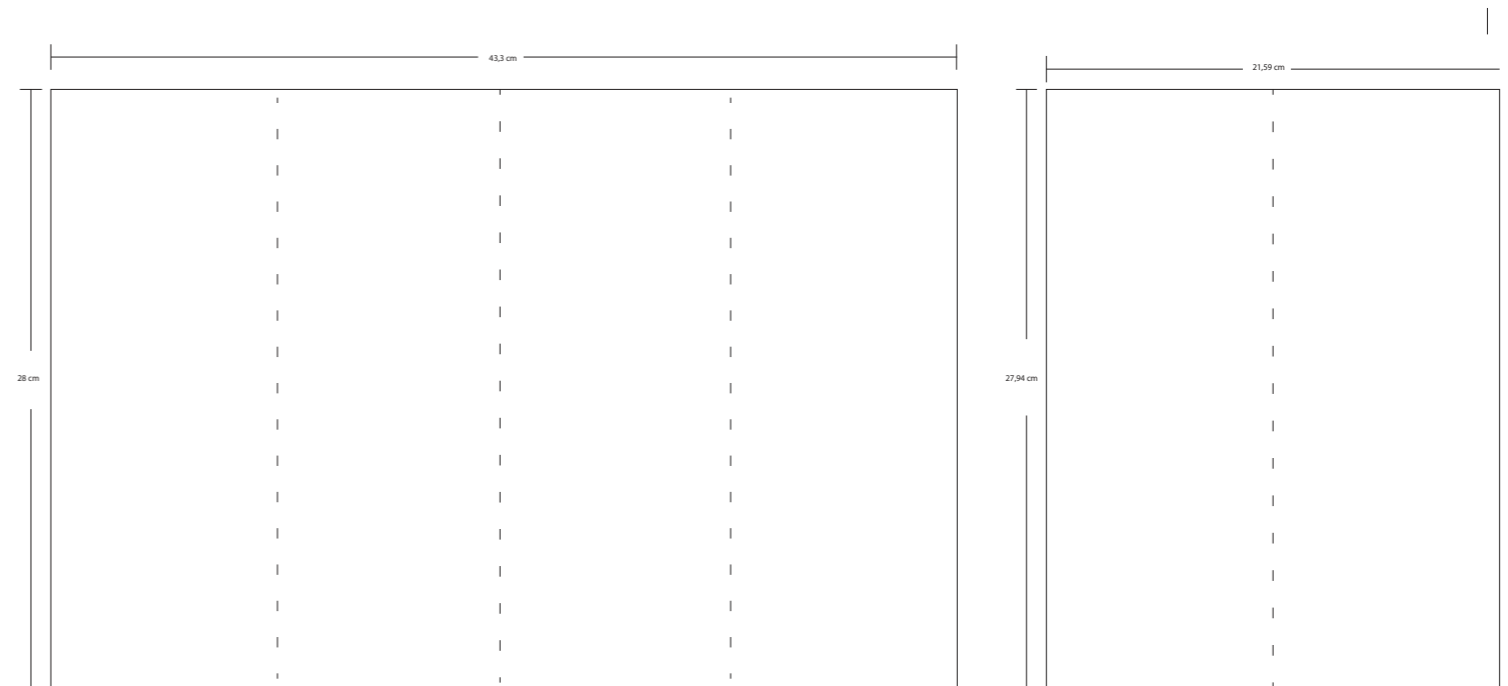
encuadernación.

para realizar la encuadernación fue necesario coser las hojas en tres ocasiones, se hicieron perforaciones cada 2 centímetros para luego luego pasar lo que vendria a ser el hilo de coser por estos tanto de ida como de vuelta, dejando asi, una linea recta y finalmente cerrando con un nudo simple.



Division de paginas según su formato.

Doble carta y carta.

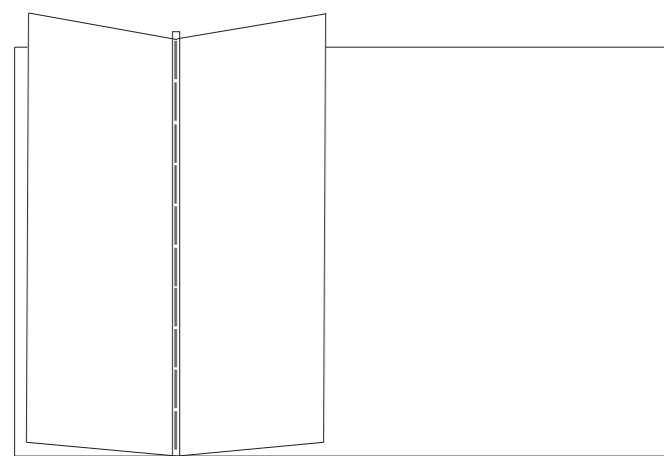
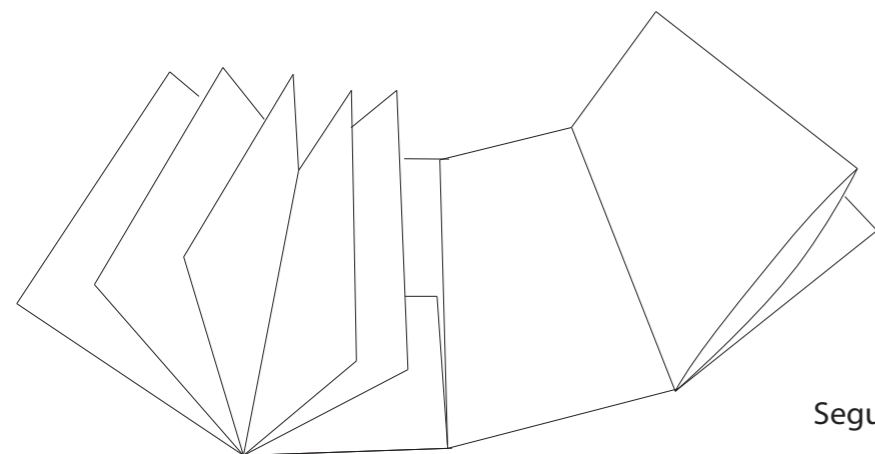


cubierta

con el fin de tener una base mas estable se utilizo opalina texturizada para realizar la cubierta de esta edición, de manera que, una ves esta cerrada, tuviese una mayor firmeza, protegiendo su interior

Cuadernillo

se presenta la edición de manera explicativa sobre las costuras, posicionamiento de las paginas y diversas medidas de algunas de estas.

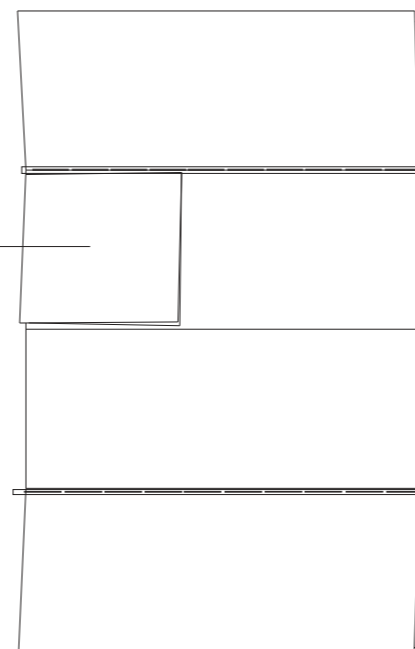


Utilización del formato carta

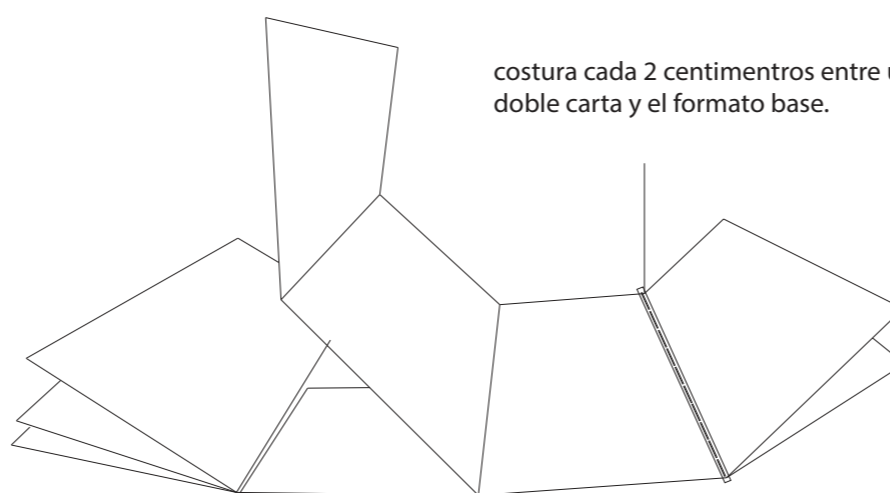
fueron utilizadas dos hojas carta, para esta parte se dividió la hoja en dos (es decir 10,75 centímetros por lado) de tal manera que queden el mismo tamaño, se perforo con una aguja cada dos centímetros para luego coser estas a el formate base, el cual era la doble carta.

Segunda utilización del formato carta

se corto unos 7 centímetros aproximadamente de lo largo de la hoja carta, dejando así cuadrado el cual despues fue plegado en cuatro para finalmente ser cosido a la parte posterior de las hojas cartas.

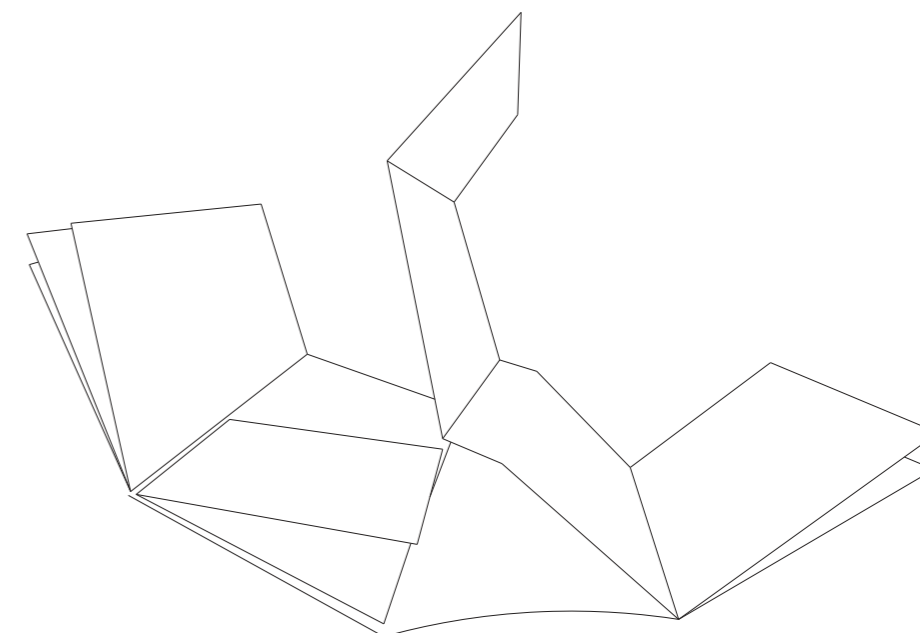


costura cada 2 centimentros entre una hoja doble carta y el formato base.



Edición Final

se presenta el formato final de la edición de forma extendida, mostrando cada una de sus paginas, de manera en que se entienda donde van las uniones necesarias en cada una de estas, y como esta de abre (no hay vista del colofón y portada pues se encuentran en el reverso de esta)





1. Portada.



2. primer momento.



3. segundo momento.



4. tercer momento.



5. cuarto momento.



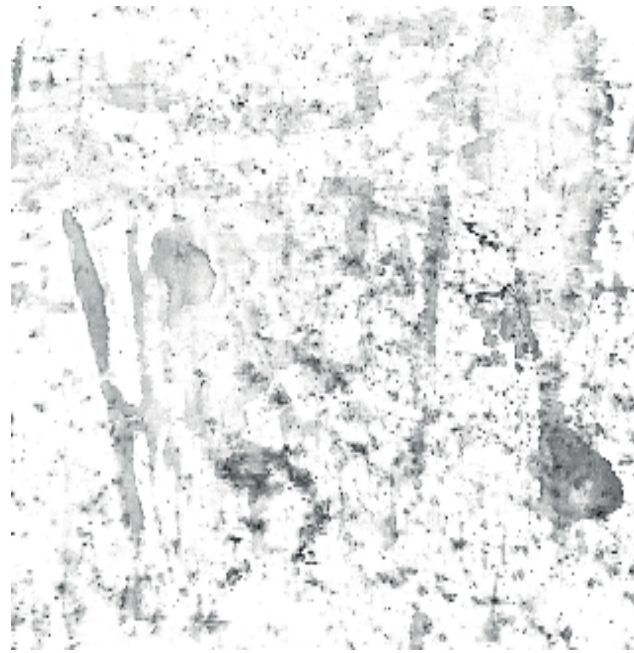
6. quinto momento (cambio de dirección)



7. sexto momento.



8. septimo momento .



f. Croquis suelo 6.



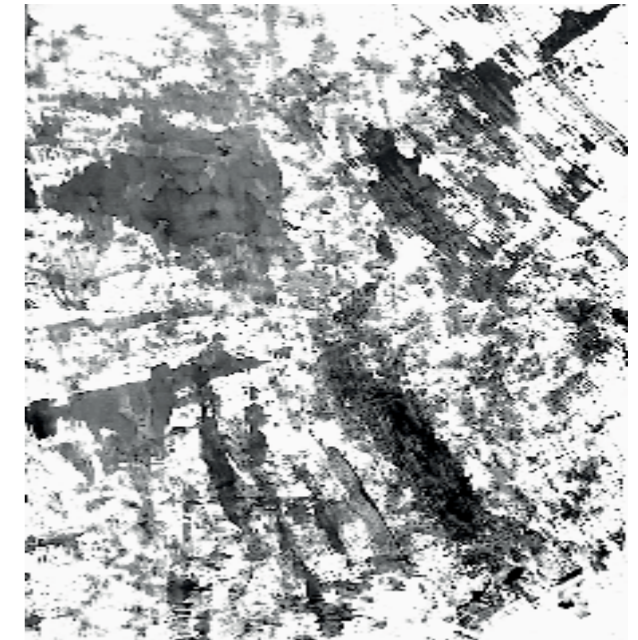
h. Croquis suelo 8.



i. Croquis suelo 9.



j. Croquis suelo 10.



k. Croquis suelo 11.



g. Croquis suelo 7.

OBSERVACIONES

f, g, h e i: para esta serie de croquies de suelo se buscaron tonos mas claros, sin embargo con la misma irregularidad y cantidad de espacios blancos que se generan, con la ayuda del agua en la tinta se diluyo la tinta para generar mas claridad en las imagenes de tal modo que existen menos negros presentes, incluso las marcas de arrastre se ven mas difuminadas y con menos presencia.

j y k: al contrario de los croquies anteriores vemos tonos grisaseos mas oscuros y opacos, sin embargo no al punto en el que en negro abarca en su mayoría parte del papel, al igual que, si bien siguen existiendo variados espacios blancos, estos se nos presentan mas aleatorios y rodeados quitandoles el protagonismo y provocando que nuestra vista sea dirigida hacia los prominentes tintes.



f. Croquis bosque 6.



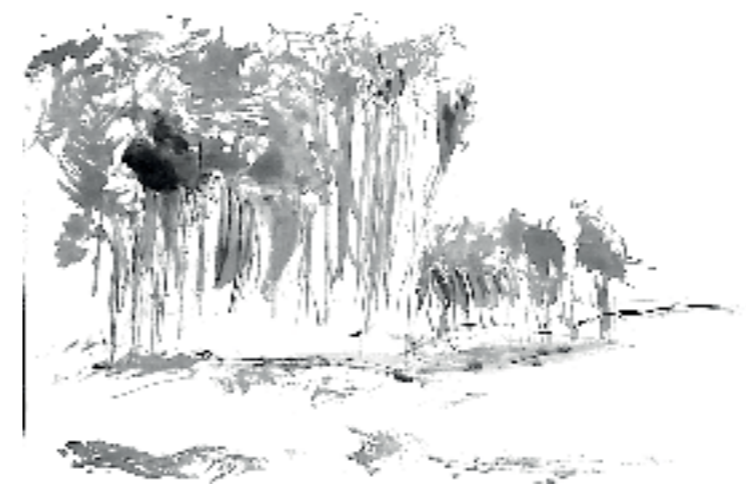
g. Croquis bosque 7



h. Croquis bosque 8.



i. Croquis bosque 9.



j. Croquis bosque 10.



k. Croquis bosque 11.

OBSERVACIONES

f, g, h e i: se realizaron nuevos croquies de bosque con el fin de tener mas tonalidades presentes en la serie, de essta forma, creando mas espacios oscurecidos y tomados por negros y grises, aun manteniendo un aspecto entre abstracto y directo,

j y k: siendo estos uno de los croquies antiguos presentes en la serie, podemos notar una gran diferencia con los nuevos, pues la cantidad de negros disminue abruptamente, probocando por ende que estos sean mas grisaseos y blancos, dando mayor espacio sombras.

PROCEDIMIENTO Y TÉCNICAS

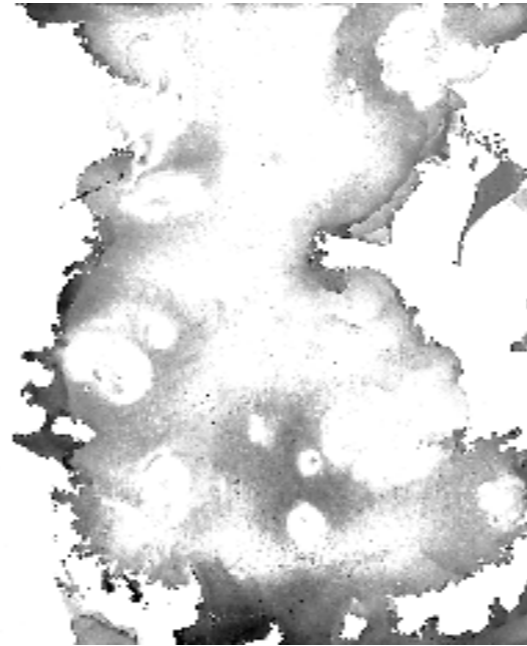
para la realización de estos croquies, se utilizó una pluma de ave, y tinta china, remojando esta en el liquido se trazo diferentes situaciones he imagenes que se tomaron en el primer ciclo, igualmente la tinta fue mezclada con alcohol dando en respectivos lugares tonos mas claros, de la misma manera sucedio para hacer lo contrario, en el momento en que eran necesarias tonalidades mas oscuras se agrego una mayor cantidad de tinta, oscureciedolo. al igual que los croquies anteriores los nuevos croquies de bosque (f, g, h e i) fueron tratados en papel couché por lo tan, teniendo este una menor capacidad de absorción, la tinta conservaba su tono oscuro instantaneamente, diferencia clara que se producía con los coquies antes echos en papel bond.



f. Croquis agua 6.



g. Croquis agua 7.



h. Croquis agua 8.



i. Croquis agua 9.



j. Croquis agua 10.

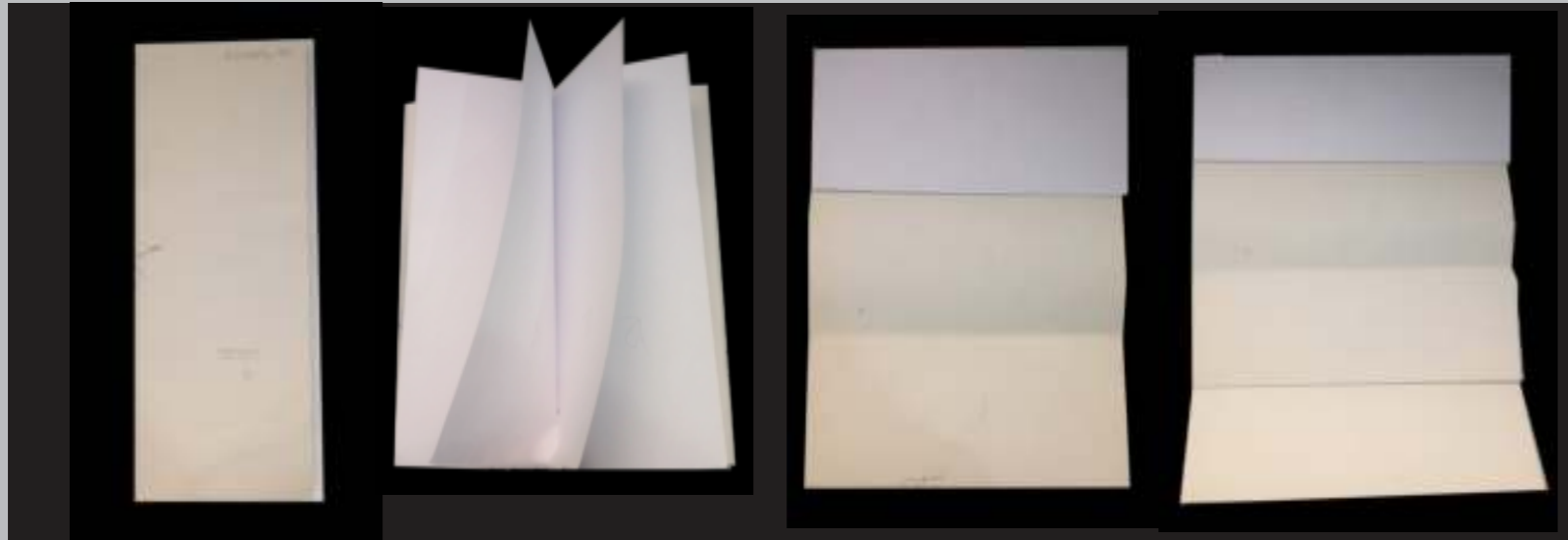
OBSERVACIONES

f y j: Trata de buscar un enfoque mas gris en comparacion a los anteriores, nos muestra la translucidez que se produce, y como una vez los grises se superponen entre si, generan otros tonos opacos, podemos notar tambien como estos, esta vez se esparcen en lo que es ya una direccion.

g, h e i: otra vez volvemos a lo que vendria a ser un juego con los espacios blancos. se puede ver como diversas aperturas las cuales se esparcen por el papel, incluso en diferentes ocaciones estos mismos espacios se ven expuestos a la figura, fusionandose.

PROCEDIMIENTOS Y TÉCNICAS

para una primera instancia de realizacion de estos se coloco en un recipiente liso, tinta con alcohol para despues colocar lo que vendria a ser el papel sobre esta y a su vez deslizando desde un extremo hacia el otro, para a continuacion extenderlo de forma vertical, dejando asi mismo que la mezcla de desplace en una sola direccion. en cuanto a la siguiente parte de la serie agua se utilizo una mezcla de tinta china y agua, siendo esta ultima la con mayor presencia, dando asi, un aspecto inicial mas grisaseo.



Propuesta 3

Para esta tercera propuesta se conservo aun el formato carta, junto con la doble carta como soporte, al igual que la anterior se presenta en un inicio de forma vertical para luego una vez acabado el pase de paginas se produzca un giro y esta continue con la ssecuencia de imagenes de forma horizontal.

Correcciones y cambios que se plantearon

en este caso, buscando una mayor cantidad de cambios en la edición se agrego otra serie de paginas hojeables antes de empezar las que se extienden, sin embargo, estas en realidad no aportaban de una manera positiva, puesto que se veian ocultas y dificultaba la compresion de la secuencia que se queria plantear





9. octavo moento.



10. noveno moemnto.



11. décimo momento.



12. undécimo momento.



13. duodécimo momento.



14. decimotercero momento.



15. Colofón.