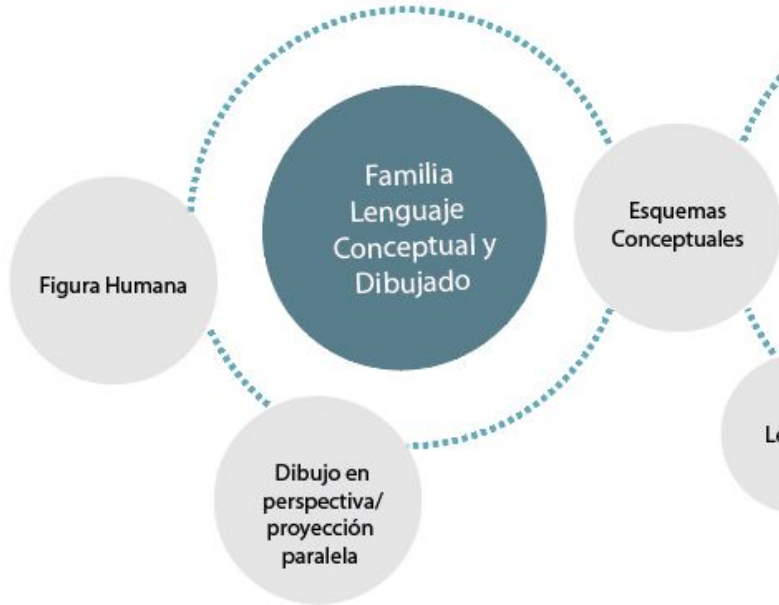
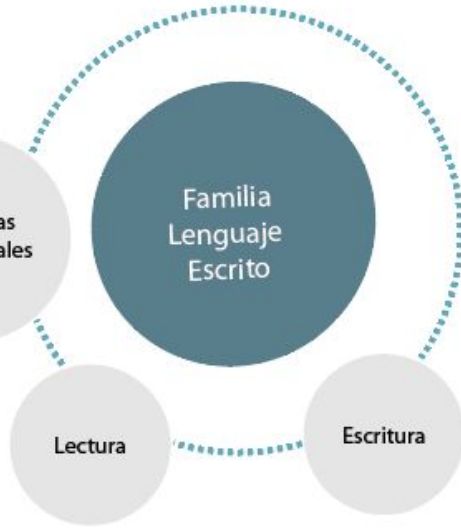


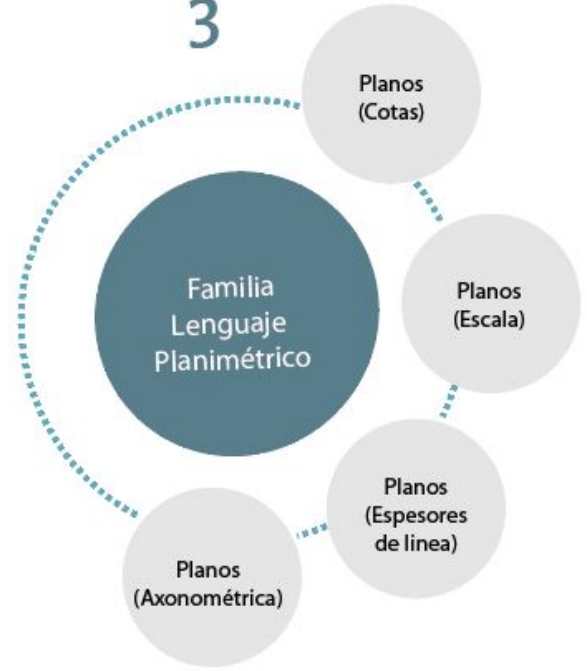
1



2



3



Análisis del fundamento de la obra

Casa Olivetti

Alberto Cruz C. y Miguel Eyquem A.

Ignacio Leal
Gaspar Sandoval
Macarena Mallea
Nicolás Morales
Nancy Valderrama

Actividad grupal

Leer el fragmento del fundamento Casa Olivetti para reconocer en sus escritos, dibujos y esquemas, los siguientes campos:

- a. Observaciones (color **naranja**)
- b. Afirmaciones sobre las condiciones espaciales del lugar (color **verde**)
- c. Afirmaciones sobre la proposición formal (color **azul**)

Señalar destacando el texto con los colores indicados y enumerar.

Posteriormente reflexionar abierta y grupalmente y recoger en el campo indicado a la derecha acerca de cómo se relacionan los diversos campos del fundamento de Casa Olivetti, a partir de las siguientes preguntas:

¿Se repiten algunos de los contenidos?

¿Algunos contenidos preceden a otros? ¿cuáles?

Los esquemas y dibujos ¿de qué campo son parte?

Ejemplo

Análisis {fragmento del prólogo} Casa de Jean Mermoz, de Fabio Cruz

Aquí vino la ayuda de la casa Mermoz con su diagonal partiendo en dos el predio. En este caso la diagonal partió en dos este edificio, pensado en adelante sobre una circulación diagonal constituyéndose en la matriz vital de este edificio. 1
Así la influencia creativa que alcanza un trazo con sentido, con voluntad decide el partido de otro, de otra obra.

Esta diagonal en la casa de Mermoz se convertía en el frente interior, el de la vida en intimidad. En su centro el espacio libre tenía el vértice del fondo del terreno. 2

Esta profundidad resultó equivalente aprox. al frente del sitio. La casa desarrollada funcionaba como dos casas coordinadas: los padres y los hijos de visita.

Este largo frente se hizo cargo de acoger, iluminar y articular sus espacios a la habitabilidad interior, multiplicando sus interacciones internas a escuadra con la línea de construcción y el corte en ángulo en el frente interior. 3

Este es un canto entre lo regular y lo asimétrico. 4

Miguel Eyquem

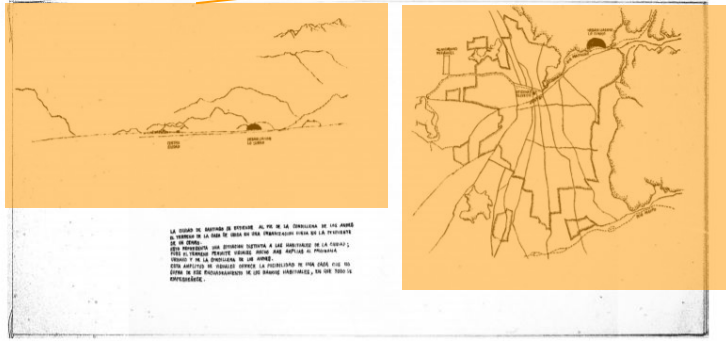
TEXTO LIBRE

El trazo de la diagonal abre un frente interior (1), acogiendo, iluminando y articulando la habitabilidad (3).

(4) es una afirmación de la observación sobre la intención de la obra.

→ A partir de la proposición, se exponen las condiciones del lugar y la observación.

Lámina 1



centro ciudad - urbanización Lo Curro

aeropuerto Pudahuel - oficinas Olivetti - río Mapocho - urbanización Lo Curro -
río Maipo

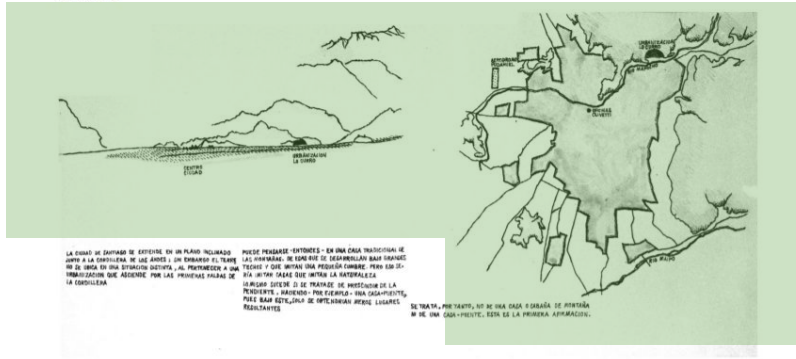
La ciudad de Santiago se extiende al pie de la cordillera de los Andes el terreno de la casa se ubica en una urbanización nueva en la pendiente de un cerro.

Esto presenta una situación distinta a las habituales de la ciudad; pues el terreno permite visuales mucho más amplias al panorama urbano y ve la cordillera de los Andes.

Esta amplitud de visuales ofrece la posibilidad de una casa que no sufra de ese encuadramiento de los barrios habituales, en que todo se empequeñece.

Observación de la cercanía y lejanía de las montañas.

Muestra en encuadramiento de los barrios habituales de Santiago, comparándolo con la amplitud del terreno.



centro ciudad - urbanización Lo Curro

aeropuerto Pudahuel - oficinas Olivetti - río Mapocho - urbanización Lo Curro - río Maipo

La ciudad de Santiago se extiende en un plano inclinado junto a la cordillera de los Andes; sin embargo el terreno se ubica en una situación distinta, al pertenecer a una urbanización que asciende por las primeras faldas de la cordillera.

Puede pensarse –entonces– en una casa tradicional de las montañas. De esas que se desarrollan bajo grandes techos y que imitan una pequeña cumbre. Pero eso sería imitar casas que imitan a la naturaleza.

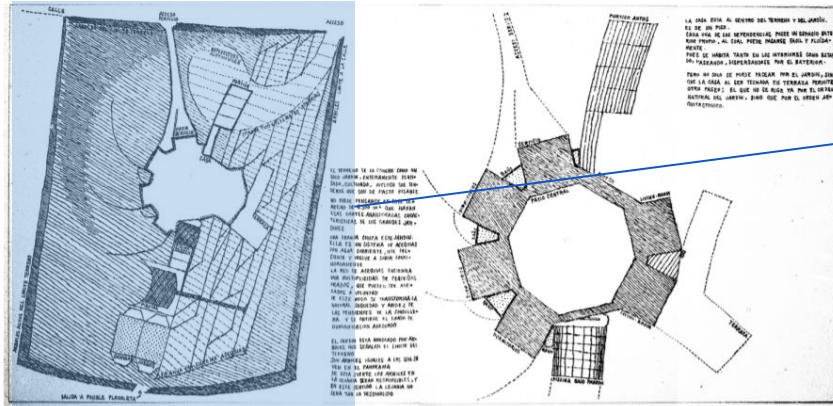
Lo mismo sucede si se tratase de prescindir de la pendiente, haciendo –por ejemplo– una casa-puente, pues bajo este, sólo se obtendrían meros lugares resultantes.

Se trata, por tanto, no de una casa o cabaña de montaña ni de una casa-puente esta es la primera afirmación.

Insistencia en la ubicación de la obra con respecto al núcleo urbano reforzado en el esquema y el texto.

La pendiente mencionada al igual en el párrafo se evidencia aún más en el croquis de la izquierda

La forma de las casas está precedida por la observación hecha del terreno.



calle - arboles del límite terreno - acceso servicio - pórtico - patio servicio - terraza - piscina parrón - piscina - canchas juegos - salida a posible plazoleta - franja con sistema de acequias - acceso - arboles límite a la calle

acceso servicio - servicio - baño - dormitorios - baño - dormitorios - baño - baño - dormitorios - baño - piscina bajo parrón - living-room - terraza - living-room - acceso - pórtico autos

El terreno se lo concibe como un solo jardín, enteramente plantado, cultivado, incluso sus senderos que son de patio pisable.

No puede pensarse en este terreno de 2300 m² que hayan esas partes abandonadas características de los grandes jardines.

Una franja cruza este jardín. Ella es un sistema de acequias con agua corriente, que desciende y vuelve a subir continuamente. La red de acequias encierra una multiplicidad de pequeños prados, que pueden ser anegados a voluntad. De este modo se transforma la natural sequedad y aridez de las pendientes de la cordillera, y se obtiene el grado de humidificación adecuado.

Muestra la proposición formal y a la vez enseña las condiciones del terreno (las acequias).

La extensión del suelo está adecuada en base a la pendiente de la cordillera, siendo este jardín parte de ella.

En virtud de las tres afirmaciones la casa ha de lograr un conjunto de magnitudes.

Una magnitud es la del terreno

En este sitio en dos vertientes encontradas, se trata de encontrar –sin modificarlo grandemente– la forma de un a hondonada, de una hondonada en lo alto de la pendiente.

Y ella es la cuarta afirmación:

Vale decir, el terreno no es tomado como un mero sitio, sino como un lugar cuyas pendientes pueden mostrar un sentido de unidad, pues eso es una hondonada, la unidad entre depresiones.

La hondonada es concebida –primeramente– como un jardín. Hay que notar que habitualmente no se repara en la diferencia entre «los jardines». Los jardines pues poseen la magnitud para ser independientes o quedar simplemente contiguos a palacios. En cambio un jardín requiere de una casa.

Tal requerimiento en las faldas de los Andes –primeramente plantea una cuestión de clima; de su humedad. Aún más, de la presencia del agua. De la relación entre el habitar y el agua que alimenta y juega.

Para ello el terreno es cruzado por una franja, que consiste en una red de acequias por las que el agua baja y sube nuevamente, y que encierra una multiplicidad de pequeños compartimientos que pueden ser anegados a voluntad, y rebalsarse cayendo de unos a otros, etc.

Pero «jardín» tienen en común los árboles. Esos árboles fuera del bosque, que el hombre ordena en alamedas, las cuales bien permiten reconocer una persona, un límite, un carruaje al fondo de ella; así los árboles son agentes del reconocimiento de lo lejano.

De esta observación nace la relación de ambos conceptos.

Relaciona una observación con una afirmación.

Llega a la afirmación de la hondonada como una unidad entre depresiones a través de una observación.

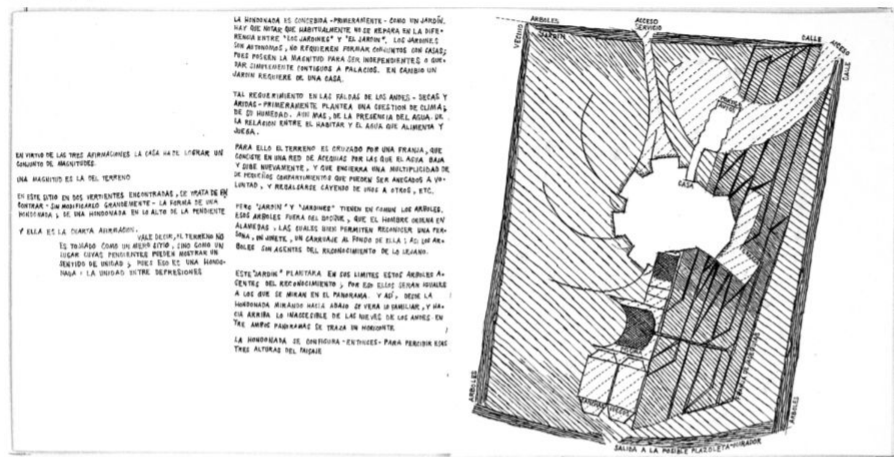
Describe el lugar de la falda de la cordillera, nombrando netamente el relieve como parte de esta.

El jardín esta bordeado por árboles que señalan el límite del terreno. Son árboles iguales a los que se ven en el panorama de esta suerte los árboles en la lejanía no será tan lo desconocido.

La casa esta al centro del terreno y del jardín, es un piso. Cada una de sus dependencias posee un espacio exterior propio. Al cual puede pasarse fácil y fluidamente. Pues se habita tanto en los interiores como estando, paseando, dispersándose por el exterior.

Pero no solo se puede pasear por el jardín, sino que la casa al ser techada en terraza permite otro paseo; el que no se rige ya por el orden natural del jardín, sino por el orden arquitectónico.

Lámina 4

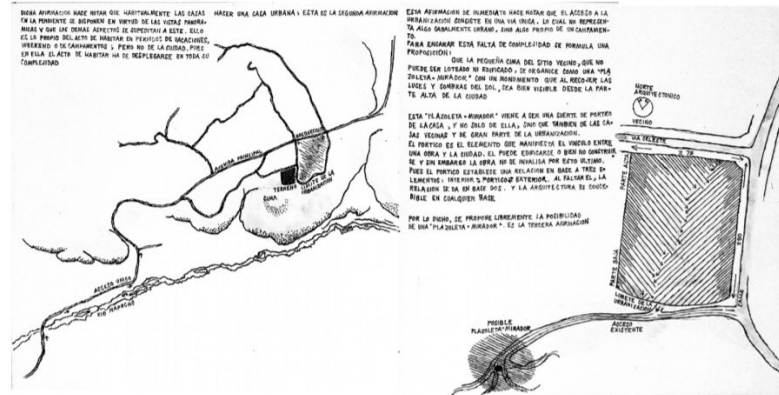


vecino - árboles - jardín - acceso servicio - calle acceso calle - pórtico autos - casa - terrace - piscina - canchas juegos - salida a la posible plazoleta-mirador

Este «jardín» plantara en sus límites estos árboles agentes del reconocimiento, por eso ellos serán iguales a los que se miran en el panorama. Y así, desde la hondonada mirando hacia abajo se vera lo familiar, y hacia arriba lo inaccesible de las nieves de los Andes entre ambos panoramas se traza un horizonte.

La hondonada se configura –entonces– para percibir esas tres alturas del paisaje.

Lámina 5



acceso único - río Mapocho - avenida principal - cima - terreno - bosquillo - límite de la urbanización

Dicha afirmación hace notar que habitualmente las casas en la pendiente se disponen en virtud de las vistas panorámicas y que los demás aspectos se supeditan a este. Ello es lo propio de habitar en períodos de vacaciones, weekend o de campamentos; pero no de la ciudad, pues en ella acto de habitar ha de desplegarse en toda su complejidad.

Describe las tres alturas y los modos de habitar cada una de estas. La cordillera, las casas y la pendiente.

¿Qué caracteriza un escrito de fundamento?

En base al proyecto “Casa Olivetti”, pudimos reconocer distintos puntos: Se observa el terreno y el contexto como una unidad, distinguiéndose dentro de lo que lo rodea; este siendo parte de la cordillera es condicionado por la pendiente de ella; se diferencia en su forma ondulada. Se toman referencias de los lugares habitados alrededor del proyecto, comparándolos con los modos en los que se habitará este mismo.

Lo que caracteriza un escrito de fundamento es el cómo en su construcción se relacionan y distinguen los puntos reconocidos. En este caso la relación es lo que lleva a distinguir la esencia de la totalidad del terreno.